

# VÝROČNÍ ZPRÁVA O ČINNOSTI FAKULTY UMĚNÍ A DESIGNU UJEP V ÚSTÍ NAD LABEM ZA ROK 2013

## 1. ÚVOD

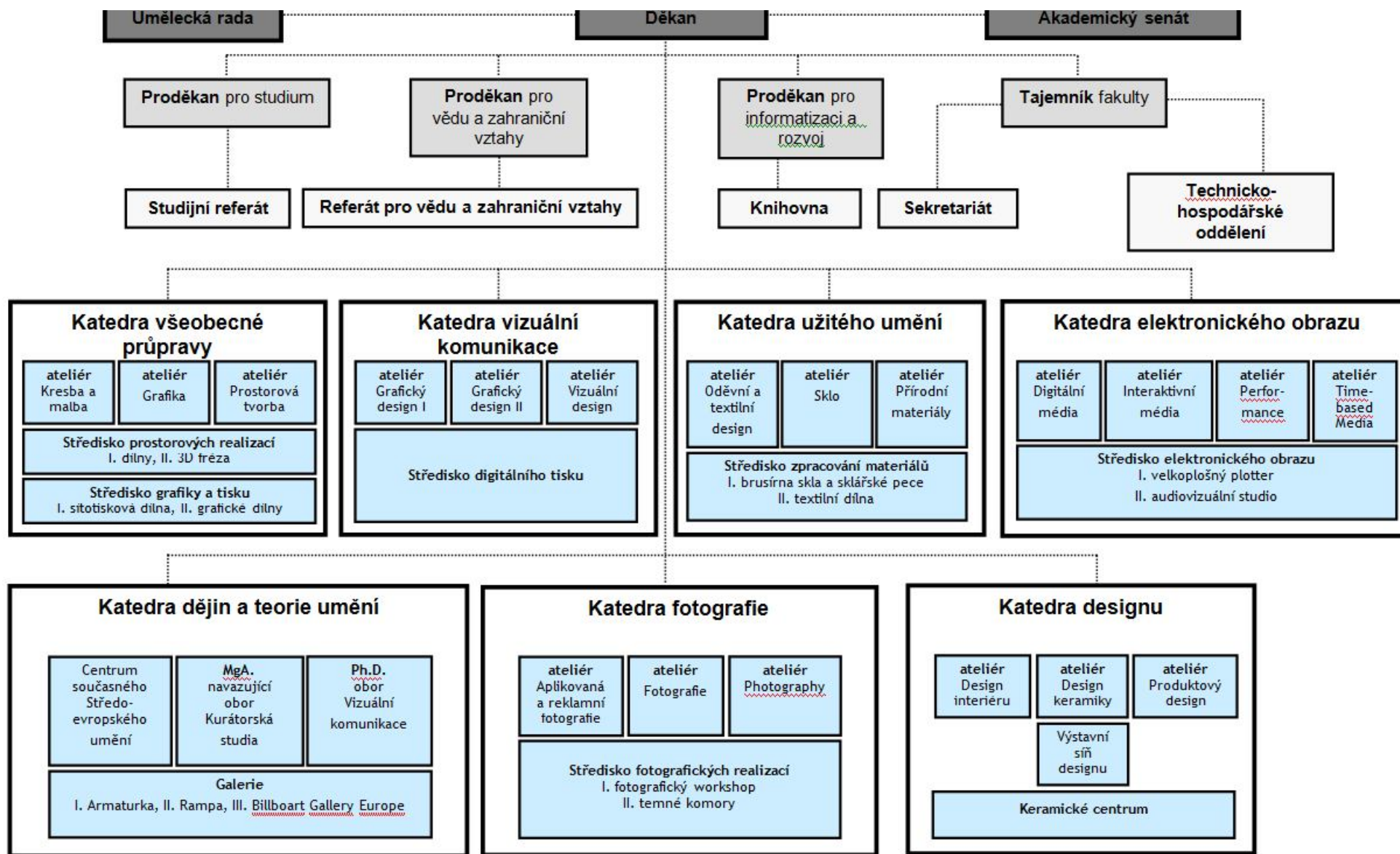
Fakulta umění a designu Univerzity Jana Evangelisty Purkyně v Ústí nad Labem plnila v roce 2013 své poslání, jímž je umělecká a vědeckovýzkumná činnost a poskytování ucelené umělecké, teoretické a praktické výuky. Toto poslání konkrétně odpovídalo zejména Dlouhodobému záměru UJEP a FUD a jeho aktualizaci pro tento rok.

## 2. ZÁKLADNÍ ÚDAJE O FAKULTĚ

### 2.1 Úplný název fakulty, běžně užívaná zkratka, sídlo (vč. adresy)

**Fakulta umění a designu** Univerzity Jana Evangelisty Purkyně v Ústí nad Labem (FUD UJEP) sídlí na adrese Pasteurova 1500/9, 400 96 Ústí nad Labem.

Organizační schéma fakulty



## 2.2 Složení umělecké rady, akademického senátu a dalších orgánů dle vnitřních předpisů

### Umělecká rada fakulty v roce 2013

#### Externí členové UR FUD

MgA. Jiří Černický – výtvarný umělec, vedoucí Ateliéru malby VŠUP Praha  
doc. Mgr. Richard Fajnor – prorektor pro zahraniční styky, vědu a výzkum JAMU Brno  
Mgr. Milan Hlaveš, Ph.D. – kurátor sbírky moderního a současného skla a keramiky UPM Praha  
prof. PaedDr. Radek Horáček – vedoucí Katedry výtvarné výchovy MU PF Brno a FaVU VUT Brno  
MgA. Milan Houser – děkan FaVU VUT Brno  
doc. ak. mal. Otakar Karlas – pedagog VŠUP Praha  
doc. Marie Klimešová, Ph.D. – odborný asistent Ústavu pro dějiny umění FF UK Praha  
prof. ak. mal. Vladimír Kokolia – prorektor pro studijní záležitosti, vedoucí Ateliéru grafiky II. AVU Praha  
Jan Mičoch – kurátor sbírky fotografií UPM Praha  
prof. akad. arch. Jiří Pelcl – vedoucí ateliéru Designu interiéru a nábytku VŠUP Praha  
Ing. Helena Šebková, CSc. – ředitelka CSVŠ Praha

#### Interní členové UR FUD

prof. Ing. Pavel Baňka  
doc. ak. mal. Ilja Bílek  
doc. Mgr. Kateřina Dyrtrtová, Ph.D.  
prof. ak. arch. Jan Fišer  
doc. Mgr. A. Daniel Hanzlík  
PhDr. Ludvík Hlaváček  
doc. Mgr. Michal Koleček, Ph.D.  
doc. Jiří Kovanda  
prof. Mgr. Miloš Michálek  
doc. ak. mal. Karel Míšek, Ph.D.  
doc. Mgr. A. Pavel Mrkus  
PhDr. Jaroslav Polanecký, Ph.D.  
prof. ak. mal. Jaroslav Prášil  
doc. ak. mal. Michal Slejška  
doc. ak. mal. Vladimír Švec  
doc. Mgr. Michaela Thelenová  
prof. Mgr. Miroslav Vojtěchovský  
prof. RNDr. René Wokoun, rektor UJEP

#### Akademický senát fakulty v roce 2013

<b>Předseda</b>	doc. PhDr. Tomáš Pavlíček, Ph.D.
<b>Místopředseda</b>	Josef Málek
<b>Akademičtí pracovníci</b>	MgA. Pavel Frič MgA. Radek Jandera Mgr. Martin Kolář, Ph.D. MgA. Richard Loskot (kooptován jako náhradník z voleb) MgA. Jan C. Löbl (do června 2013) MgA. Silvie Milková

<b>Studenti</b>	Marek Fanta Do HoaiNam Adam Chmiel Josef Málek Vendula Vavroušková
-----------------	--

## Disciplinární komise fakulty v roce 2013

<b>Předseda</b>	MgA. Silvie Milková
<b>Členové</b>	Mgr. Martin Kolář, Ph.D. MgA. Aleš Loziak BcA. Martina Lišková

- 2.3 Zastoupení fakulty v reprezentaci vysokých škol (Rada vysokých škol apod.) s uvedením členů (vč. změn v roce 2013) a jejich funkcí v orgánech reprezentace

RVŠ	Jméno člena	Funkce
Rada vysokých škol	ČR	člen
SILIS	ČR	člen
Asociace výtvarných VŠ	ČR	člen
Asociace skl. a ker. průmyslu	ČR	člen
Svaz průmyslu a dopravy	ČR	člen
Design centrum ČR	ČR	člen
Česká sklářská společnost	ČR	člen

- 2.4 Fakulta charakterizuje své poslání, vize a strategické cíle.

Fakulta umění a designu je vysokou uměleckou školou zaměřenou na realizaci tvůrčích uměleckých a výzkumných činností a vzdělávací činnosti v oborech design, fotografie a intermediální tvorba, grafický design, kurátorství a vizuální komunikace. Fakulta v těchto oborech nabízí úplný trojstupňový vzdělávací systém.

Fakulta klade důraz na prezentaci výsledků tvůrčí umělecké činnosti akademických pracovníků a studentů, která je průběžně realizována formou vlastního edičního programu i prostřednictvím různorodých výstavních aktivit na mezinárodní, celostátní i lokální úrovni.

Fakulta soustavně realizuje umělecké projekty ve spolupráci s veřejnými institucemi a soukromými subjekty. Tyto společné projekty představují vhodný instrument pro zapojení tvůrčích aktivit studentů a akademických pracovníků fakulty do praxe.

Fakulta nabízí bohatě rozvinuté aktivity v oblasti internacionalizace, a to v rámci studentských mobilit, mezinárodních studijních programů a rovněž v rámci mezinárodní tvůrčí umělecké a vědecké spolupráce.

Fakulta sehrává důležitou roli v procesu sociální a kulturní transformace Ústeckého kraje, neboť spolupracuje s celou řadou místních subjektů a kontinuálně veřejně prezentuje výsledky tvůrčích aktivit studentů a akademických pracovníků v regionálních kulturních institucích.

Fakulta upevňuje svoji roli v rámci českého vysokého uměleckého školství, a to především v té jeho části, která se zaměřuje na oblast výtvarného umění a designu. Posilování pozice v rámci tohoto systému dosahuje prostřednictvím: podpory kvality magisterského a doktorského studia a jeho otevřeností pro absolventy bakalářského respektive magisterského studia na jiných českých i zahraničních vysokých uměleckých školách; organizací tvůrčích projektů směřovaných do oblasti širší spolupráce mezi českými vysokými uměleckými školami; aktivním přístupem k implementaci Registru uměleckých výkonů jako instrumentů hodnocení kvality vysokých uměleckých škol; důrazem kladeným na profesionalitu a institucionální zázemí jednotlivých tvůrčích uměleckých výstupů realizovaných studenty a akademickými pracovníky fakulty.

- 2.5 Fakulta uvede, k jakým změnám došlo v roce 2013 v oblasti vnitřních předpisů.

Směrnice děkana č. 3/2013 – Habilitační řízení a řízení ke jmenování profesorem na Fakultě umění a designu Univerzity J. E. Purkyně v Ústí nad Labem včetně příloh

Směrnice děkana č. 2/2013 – Provozní řád FUD UJEP

Směrnice děkana č. 1/2013 o pořádání Ceny EXIT

Rozhodnutí děkana č. 1/2013 o poplatcích za studium v magisterském studijním oboru Fotografie a intermediální tvorba v angl. jazyce na ak. rok 2014/2015

### 3. STUDIJNÍ PROGRAMY, ORGANIZACE STUDIA A VZDĚLÁVACÍ ČINNOST

#### 3.1 Akreditované studijní programy (počty v jednotlivých skupinách KKOV podle typu studia a formy studia).

Fakulta umění a designu

Skupiny studijních programů	Akreditované studijní programy								Celkem studijních prog./oborů
	bak.		mag.		mag. nav.		dokt.		
	P	K/D	P	K/D	P	K/D	P	K/D	
Vědy a nauky o kultuře a umění	1				2		1	1	5
<b>Celkem</b>	<b>1</b>				<b>2</b>		<b>1</b>	<b>1</b>	<b>5</b>

Kód studijního programu	Název studijního programu	Kód studijního oboru	Název studijního oboru	Standardní doba studia v akademických rocích			
				Typ a forma studia			
				B	M,N	P	FS
B8206	Výtvarná umění	8206R100	Design	4			P
		8206R126	Fotografie a intermediální tvorba	4			P
		8206R016	Grafický design	4			P
N8206	Výtvarná umění	8206T100	Design		2		P
		8204T046	Fotografie a intermediální tvorba		2		P
		8206T016	Grafický design		2		P
		8206T119	Kurátorská studia		2		P
N8206	Fine Art	8204T047	Photography and Time-Based Media		2		P
P8206	Výtvarná umění	8206V067	Vizuální komunikace			3	P K

#### 3.2 Studijní programy uskutečňované v cizím jazyce (počty v jednotlivých skupinách KKOV podle typu studia a formy studia).

Fakulta umění a designu

Skupiny studijních programů	Akreditované studijní programy								Celkem studijních prog./oborů
	bak.		mag.		mag. nav.		dokt.		
	P	K/D	P	K/D	P	K/D	P	K/D	
Vědy a nauky o kultuře a umění					1				1
<b>Celkem</b>					<b>1</b>				<b>1</b>

#### 3.3 Akreditované studijní programy uskutečňované společně s jinou vysokou školou se sídlem v ČR (název studijního programu (vč. skupiny KKOV) a označení spolupracující instituce)

FUD nerealizuje žádné studijní programy s jinou vysokou školou se sídlem v ČR.

#### 3.4 Akreditované studijní programy uskutečňované společně s vyšší odbornou školou (název studijního programu (vč. skupiny KKOV) a označení spolupracující instituce).

FUD nerealizuje žádné studijní programy s vyšší odbornou školou.

#### 3.5 Akreditované studijní programy nebo jejich části, které fakulta uskutečňuje mimo obec, ve které má sídlo (mimo odbornou praxi).

FUD nerealizuje žádné studijní programy mimo obec, ve které má sídlo.

- 3.6 Fakulta uvede, jaký je celkový počet akreditovaných studijních programů popsanych metodikou výstupů z učení v souladu s Národním referenčním rámcem terciárního vzdělávání.

Metodikou výstupů učení zatím nebyly na FUD popsány žádné studijní programy.

- 3.7 Fakulta stručně charakterizuje svůj kreditní systém studia. Uvede, zda uplatňuje pravidla ECTS. Uvede dále, zda je držitelem Diploma Supplement Label anebo ECTS Label.

Bakalářské a navazující magisterské studijní programy na FUD byly realizovány v kreditním systému kompatibilním s ECTS. Doporučený roční studijní plán je hodnocen počtem 60 kreditů, které jsou mezi předměty tohoto plánu rozděleny poměrně se zřetelem k objemu studijní zátěže nutné pro jejich absolvování. Hodnota kreditu přiřazená předmětu je celočíselná a přiřazený počet kreditů není závislý na kvalitě absolvování příslušného předmětu studentem.

V doktorském studijním programu FUD je kontrola plnění individuálního studijního plánu doktoranda svěřena oborové radě a kreditní systém není využíván.

V roce 2013 aktualizovala UJEP Information Package (Informace o instituci, Informace o součástech UJEP, Informace pro studenty), Course Catalogue (katalog předmětů) a Information on degree programmes (katalog studijních programů) dle kritérií ECTS Label. Od roku 2005 vydává UJEP absolventům všech typů studijních programů dvojjazyčný česko-anglický dodatek k diplomu, od roku 2009 oceněný certifikátem Evropské komise DS Label.

V roce 2013 byla UJEP úspěšná s žádostí o prodloužení platnosti tohoto certifikátu a DS Label získala na roky 2013-2016.

- 3.8 Fakulta stručně charakterizuje, jaké další vzdělávací aktivity (mimo uskutečňování akreditovaných studijních programů) v daném roce realizovala (letní školy, workshopy, semináře, simulace, odborné kurzy pro studenty, přednášky odborníků z praxe/externistů, odborné stáže či praxe, odborné exkurze/studijní cesty,...).

Nad rámec akreditovaných studijních programů realizovala FUD pro studenty další odborně zaměřené vzdělávací aktivity (výběr):

- veřejné přednášky a workshopy tuzemských a zahraničních odborníků v oblasti designu a výtvarného umění,
- odborné praxe, stáže, studijní pobyty, exkurze (tuzemské i zahraniční).

Vybrané vzdělávací aktivity byly realizovány s podporou projektů ESF:

CORONA CULTURAE - Inovace uměnovědných oborů různých součástí UJEP - tuzemské a zahraniční exkurze (FUD ve spolupráci s FF a PF).

#### 4. STUDENTI

- 4.1 Studenti v akreditovaných studijních programech (počty v jednotlivých skupinách KKOv podle typu studia a formy studia) - celkový přehled.

Skupiny studijních programů	Studenti ve studijním programu								Celkem
	bak.		mag.		mag. nav.		dokt.		
	P	K	P	K	P	K	P	K	
Vědy a nauky o kultuře a umění	258				164		7	41	470
<b>Celkem</b>	<b>258</b>				<b>164</b>		<b>7</b>	<b>41</b>	<b>470</b>

4.2 Studenti - samoplátci (počty v jednotlivých skupinách KKOV podle typu studia a formy studia) podle fakult, případně jiných součástí uskutečňujících akreditovaný studijní program nebo jeho část.

Skupiny studijních programů	Studenti ve studijním programu								Celkem
	bak.		mag.		mag. nav.		dokt.		
	P	K	P	K	P	K	P	K	
Vědy a nauky o kultuře a umění					9				9
<b>Celkem</b>					<b>9</b>				<b>9</b>

4.3 Studenti ve věku nad 30 let (počty v jednotlivých skupinách KKOV podle typu studia a formy studia) podle fakult, případně jiných součástí uskutečňujících akreditovaný studijní program nebo jeho část.

Skupiny studijních programů	Studenti ve studijním programu								Celkem
	bak.		mag.		mag. nav.		dokt.		
	P	K	P	K	P	K	P	K	
Vědy a nauky o kultuře a umění	3				4		5	32	44
<b>Celkem</b>	<b>3</b>				<b>4</b>		<b>5</b>	<b>32</b>	<b>44</b>

4.4 Neúspěšní studenti v akreditovaných studijních programech (počty v jednotlivých skupinách KKOV podle typu studia a formy studia).

Skupiny studijních programů	Studenti ve studijním programu								Celkem
	bak.		mag.		mag. nav.		dokt.		
	P	K	P	K	P	K	P	K	
Vědy a nauky o kultuře a umění	20				14			6	40
<b>Celkem</b>	<b>20</b>				<b>14</b>			<b>6</b>	<b>40</b>

4.5 Fakulta dále stručně uvede, jaká opatření uplatňuje pro snížení studijní neúspěšnosti.

- rozvoj poradenství pro uchazeče – zajištění konzultací k optimální volbě studijního oboru ještě před přijímacím řízením,
- rozvoj poradenství pro uchazeče – konzultace portfolií uchazečů a rozbor jejich tvorby, tyto konzultace poskytují vedoucí ateliérů nebo odborní asistenti ještě před přijímacím řízením,
- zachování vysokých nároků na uchazeče při talentových nebo písemných přijímacích zkouškách,
- realizovány pohovory v rámci přijímacího řízení,
- možnost navštěvovat veřejné přednášky tuzemských a zahraničních odborníků v oblasti designu a výtvarného umění ještě před přijímacím řízením.

## 5. ABSOLVENTI

Absolventi akreditovaných studijních programů (počty v jednotlivých skupinách KKOV podle typu studia a formy studia) - celkový přehled s uvedením, jaký je poměr absolventů bakalářských studijních programů, kteří byli v následujícím akademickém roce zapsáni na navazující magisterské studium na téže vysoké škole.

Počty včetně krátkodobých příjezdů

Skupiny studijních programů	Studenti ve studijním programu								Celkem
	bak.		mag.		mag. nav.		dokt.		
	P	K	P	K	P	K	P	K	
Vědy a nauky o kultuře a umění	69				63				132
<b>Celkem</b>	<b>69</b>				<b>63</b>				<b>132</b>

## Počty bez krátkodobých příjezdů

Skupiny studijních programů	Studenti ve studijním programu								Celkem
	bak.		mag.		mag. nav.		dokt.		
	P	K	P	K	P	K	P	K	
Vědy a nauky o kultuře a umění	54				63				117
<b>Celkem</b>	<b>54</b>				<b>63</b>				<b>117</b>

- 5.1 Fakulta stručně uvede, jakým způsobem spolupracuje a udržuje kontakt se svými absolventy. Kontakt s absolventy zajišťuje UJEP prostřednictvím Spolku absolventů a přátel UJEP v Ústí nad Labem.

Vedoucí kateder a vedoucí ateliérů FUD udržují kontakty se svými absolventy, kteří jsou každoročně oslovováni jako oponenti bakalářských a magisterských diplomových prací, nebo jsou zváni jako externí členové do kluzurních komisí.

Absolventi FUD jsou oslovováni s nabídkou jejich účasti na odborných konferencích, seminářích a workshopech.

Absolventi FUD jsou zařazováni do výstav pořádaných FUD.

Absolventi jsou dále oslovováni v souvislosti s rozsáhlým projektem Inkubátor Předlice zaměřeným na propojení univerzitní půdy a praxe. V Inkubátoru Předlice pracují na omezenou dobu čerství absolventi FUD.

Absolventi oboru Grafický design FUD spolupracují např. při realizaci publikací FUD nebo při realizaci vizuálů výstav pořádaných FUD.

Absolventi Kurátorských studií FUD spolupracují se studenty FUD v rámci pořádaných výstav.

Někteří absolventi jsou nyní odbornými asistenty FUD.

Absolventi jsou informováni o možnosti rozšiřování své odborné kvalifikace v rámci pokračování studia na úrovni doktorského studia v oboru Vizuální komunikace.

- 5.2 Fakulta uvede, jakým způsobem zjišťuje zaměstnanost a zaměstnatelnost svých absolventů a jaká opatření uplatňuje pro její zvýšení, zda provádí vlastní průzkumy uplatnitelnosti svých absolventů a zjištěná fakta reflektuje např. v obsahu studijních programů.

Univerzita sleduje nezaměstnanost svých absolventů prostřednictvím portálu Ministerstva práce a sociálních věcí ČR, kde jsou zveřejňovány statistiky nezaměstnaných z evidence Úřadu práce k 30. 4. Tyto informace tedy získává FUD prostřednictvím univerzity.

Vlastní průzkumy FUD provádí na bázi osobních kontaktů vedoucích kateder a vedoucích ateliérů se svými absolventy.

FUD navazuje úzké kontakty s konkrétními galerijními institucemi, fotografickými a grafickými studii, designérskými studii atd., což umožňuje studentům již v průběhu studia získat důležité kontakty pro svoji budoucí profesi.

FUD dále podporuje konkurenceschopnost svých absolventů, tedy prostřednictvím praxí a pracovních stáží zajišťuje přímou profesní zkušenost.

FUD byla partnerem dlouhodobého projektu Life-netdesigning zaměřeného na rozvoj manažerských a prezentačních dovedností designérů v praxi.

FUD se podílela a podílí na projektu CORONA CULTURAE – Inovace uměnovědných oborů různých součástí UJEP (spolu s FF a PF).



Počet nezaměstnaných absolventů (k 30. 4. 2013)

Nezaměstnaní absolventi podle studijního programu			Celkem v ČR	Z toho v Ústeckém kraji
bak.	mag. nav./mag.	doktor.		
30. 4.	30. 4.	30. 4.	30. 4.	30. 4.
3	1	0	4	1

5.3 Fakulta dále uvede, jakým způsobem spolupracuje s budoucími zaměstnavateli, zda pořádá trhy pracovních příležitostí atd.

FUD navazuje úzké kontakty s konkrétními galerijními institucemi, fotografickými a grafickými studií, designérskými studií atd., takže spolupráce s potenciálními zaměstnavateli je velmi bohatá. Spolupráce se odvíjí ve formě praxí, realizace konkrétních zakázek, přípravy koncepce výstavních projektů, konzultace klauzurních a diplomových prací.

FUD realizuje projekt Inkubátor zaměřený na propojení čerstvých absolventů a studentů magisterských a doktorských studijních programů s praxí a konkrétními subjekty aplikační sféry.

FUD spolupracuje s firmou Model Obaly, a. s. v Opavě na základě smlouvy o spolupráci.

Trhy pracovních příležitostí FUD nepořádá.

## 6. ZÁJEM O STUDIUM

6.1 Zájem o studium na vysoké škole (počet přihlášek do bakalářských, magisterských, navazujících magisterských a doktorských studijních programů podle fakult, případně jiných součástí uskutečňujících akreditovaný studijní program nebo jeho část a podle skupin KKO, počet přijatých, počet zapsaných ke studiu) s uvedením meziroční změny v počtu podaných přihlášek a počtu přijatých (dle tabulky).

	Bakalářské studium			Magisterské studium			Navazující magisterské studium			Doktorské studium		
	Počet přihlášek	Počet přijatých	Počet zapsaných	Počet přihlášek	Počet přijatých	Počet zapsaných	Počet přihlášek	Počet přijatých	Počet zapsaných	Počet přihlášek	Počet přijatých	Počet zapsaných
Vědy a nauky o kultuře a umění	333	77	71				168	82	72	21	9	9
<b>Celkem</b>	<b>333</b>	<b>77</b>	<b>71</b>				<b>168</b>	<b>82</b>	<b>72</b>	<b>21</b>	<b>9</b>	<b>9</b>

Celkem ve všech oborech bylo na FUD v roce 2013 podáno **522** přihlášek (563 v roce 2012).

Celkem ve všech oborech bylo na FUD v roce 2013 přijato **168** uchazečů (168 v roce 2012).

Celkem ve všech oborech se na FUD v roce 2013 zapsalo **152** studentů (154 v roce 2012).

6.2 Fakulta dále stručně uvede, jaký charakter mají přijímací zkoušky, zda jsou zajišťovány vlastními zdroji, zda jsou připraveny externími dodavateli atd.

Přijímací zkoušky jsou na FUD realizovány z vlastních zdrojů, a to formou talentových zkoušek, písemných testů a pohovorů.

Přijímací zkoušky do bakalářských studijních oborů jsou dvoukolové a probíhají tři dny. Přijímací zkoušky do navazujících magisterských studijních oborů a do doktorského studijního oboru jsou jednokolové a jejich trvání je jeden den.

Průběh a organizaci přijímacího řízení podrobně upravují zveřejňované Podmínky přijímacího řízení. Přijímací zkoušky prověřují talent a znalosti uchazeče v daném oboru.

Přijímací zkoušky reflektují specifčnost uměleckých oborů.

Přijímací zkoušky jsou náročné, velmi intenzivní a založené na úzkém kontaktu a komunikaci s pedagogy.

- 6.3 Studenti navazujícího magisterského a doktorského studia, kteří úspěšně absolvovali předchozí typ studia na jiné vysoké škole. Fakulta uvede, kolik procent z celkového počtu zapsaných do prvního ročníku navazujících magisterských a doktorských studijních programů činí studenti, kteří předchozí studium absolvovali na jiné vysoké škole.

	% z celkového počtu zapsaných do prvního ročníku v r. 2013	
	Navazující magisterské studium	Doktorské studium
Fakulta umění a designu	<b>28 %</b>	<b>33 %</b>

- 6.4 Fakulta dále uvede, zda v případě informování uchazečů o studium spolupracuje se středními školami.

FUD využívá společné propagace organizované UJEP (veletrhy vysokoškolského vzdělávání, inzerce v tisku, Dny vědy a umění atd.).

FUD každoročně realizuje Den otevřených dveří ještě mimo Den otevřených dveří UJEP, a to vzhledem k tomu, že přijímací řízení do bakalářského studia na FUD probíhá již v únoru.

Pedagogové FUD kontaktují střední školy a jejich vedení i konkrétní pedagogy v souvislosti s aktuálními potřebami jednotlivých studijních oborů a ateliérů. Vedoucí ateliérů v rámci některých oborů navštěvují střední umělecké školy a seznamují detailněji studenty se studiem na FUD.

FUD rozesílá informace o přijímacím řízení do středních škol uměleckého zaměření a gymnázií.

Budoucím uchazečům jsou nabízeny konzultace s pedagogy FUD před přijímacím řízením.

## 7. AKADEMIČTÍ PRACOVNÍCI

- 7.1 Přepočtené počty (podíl celkového počtu skutečně odpracovaných hodin za sledované období všemi zaměstnanci a celkového ročního fondu pracovní doby připadajícího na jednoho zaměstnance pracujícího na plnou pracovní dobu) akademických a vědeckých pracovníků ve struktuře dle vnitřního kvalifikačního řádu vysoké školy.

Akademičtí a vědečtí pracovníci (přepočtené počty)

Součást	Akademičtí pracovníci					vědečtí pracovníci	celkem
	profesoři	docenti	odb. asistenti	asistenti	lektoři		
FUD	5,5	13,9	28,8	0	1	1,75	<b>50,95</b>

- 7.2 Věková struktura akademických a vědeckých pracovníků s uvedením počtu žen (ve struktuře dle vnitřního kvalifikačního řádu vysoké školy).

Věková a kvalifikační struktura akademických a vědeckých pracovníků

Věk	Akademičtí pracovníci										vědečtí pracovníci		celkem
	profesoři		docenti		odb. asist.		asistenti		lektoři		celkem	ženy	
	celkem	ženy	celkem	ženy	celkem	ženy	celkem	ženy	celkem	ženy			
do 29 let	0	0	0	0	3	0	0	0	0	0	2	1	<b>5</b>
30–39 let	0	0	0	0	18	9	0	0	1	1	0	0	<b>19</b>
40–49 let	0	0	8	3	9	3	0	0	0	0	0	0	<b>17</b>
50–59 let	1	0	1	0	5	2	0	0	0	0	1	0	<b>8</b>
60–69 let	4	0	5	1	0	0	0	0	0	0	0	0	<b>9</b>
nad 70 let	1	0	1	0	1	0	0	0	0	0	0	0	<b>3</b>
<b>Celkem</b>	<b>6</b>	<b>0</b>	<b>15</b>	<b>4</b>	<b>36</b>	<b>14</b>	<b>0</b>	<b>0</b>	<b>1</b>	<b>1</b>	<b>3</b>	<b>1</b>	<b>61</b>

7.3 Počty akademických pracovníků podle rozsahu pracovních úvazků a nejvyšší dosažené kvalifikace (podle tabulky).

Rozsah úvazků akademických a vědeckých pracovníků

Úvazek	prof.	doc.	DrSc., CSc., Dr., Ph.D., Th.D	ostatní	Cekem
do 0,3	0	0	1	4	<b>5</b>
do 0,5	1	2	2	10	<b>12</b>
do 0,7	0	0	0	0	<b>0</b>
do 1,0	5	13	8	24	<b>32</b>

7.4 Počty akademických pracovníků s cizím státním občanstvím.

Akademičtí pracovníci s cizím státním občanstvím

Součást	Počet fyzických pracovníků
Fakulta umění a designu	1

7.5 Přehled kurzů dalšího vzdělávání akademických pracovníků vysoké školy (počty kurzů a počty účastníků)

	Počet kurzů	Počet účastníků
Kurzy orientované na pedagogické dovednosti	0	0
Kurzy orientované na obecné dovednosti	0	0
Kurzy odborné	0	0
Celkem	0	0

## 8. SOCIÁLNÍ ZÁLEŽITOSTI STUDENTŮ A ZAMĚSTNANCŮ

8.1 Stipendia studentům dle finančních částek v daném roce (dle účelu stipendia).

Účel stipendia	Finanční prostředky v tis. Kč
Prospěchová stipendia	168
Za vynikající výzkumně vývojové a inovační, umělecké nebo další tvůrčí výsledky přispívající k prohloubení znalostí	295
Na výzkumnou, vývojovou a inovační činnost podle zvláštního právního předpisu	-
Sociální stipendia	-
Na podporu studia v zahraničí	-
Mimořádná stipendia jiná	594
Doktorandská stipendia	194
<b>Celkem</b>	<b>1 251</b>

8.2 Fakulta stručně charakterizuje, jakým způsobem je přístupováno ke studentům se specifickými potřebami.

Fakulta sídlí od října 2008 v nově zrekonstruované budově v kampusu. Podmínkou rekonstrukce byl i bezbariérový přístup do objektu, což bylo splněno. V současné době tedy fakulta poskytuje možnosti studia tělesně handicapovaným studentům.

Fakulta se v roce 2013 zapojila do projektu ESF „Univerzitní centrum podpory pro studenty se specifickými vzdělávacími potřebami“.

Sociálně znevýhodnění studenti jsou ve studiu podporováni sociálním stipendiem vypláceným podle § 91 odst. 3 zákona a také mimořádným sociálním stipendiem přiznávaným podle § 91 odst. 2 písm. b) zákona. Těživá sociální situace je také zohledňována při posuzování žádosti o přezkum rozhodnutí o vyměření poplatku spojeného se studiem. Sociálně znevýhodnění studenti také mohou požádat o tzv. mimořádné stipendium.

- 8.3 Dále uvede, jakým způsobem podporuje a pracuje s mimořádně nadanými studenty, a zda a jak v této oblasti spolupracuje se středními školami.

**FUD podporuje nadané studenty mnoha způsoby:**

- udělováním Cen děkana a Cen ateliérů,
- přiznáváním prospěchových a mimořádných stipendií nejlepším studentům fakulty,
- přidělováním vnitřních grantů podle Směrnice děkana FUD č. 2/2010 o podpoře tvůrčí a pedagogické činnosti členů akademické obce FUD UJEP,
- realizací zahraničních stáží,
- publikováním vybraných závěrečných prací studentů,
- pořádáním pravidelných výstav nejkvalitnějších prací studentů,
- podporou studentů v rámci přehlídky Designblok a nominací na ceny Czech Grand Design a Národní ceny za studentský design,
- spolupráce se SŠ a VOŠ probíhá každoročně v rámci organizace soutěže sklářských škol Junior Glass Match,
- akademičtí pracovníci spolupracují s VOŠ obalové techniky a SŠ ve Štětí při závěrečných zkouškách.

**Mimořádné úspěchy studentů v roce 2013 (výběr):**

**Dominik Lang** (doktorské studium oboru Vizuální komunikace) – laureát Ceny Jindřicha Chalupeckého, nejprestižnější ceny pro umělce do 35. let v České republice

**Blanka Kirchner** (doktorské studium oboru Vizuální komunikace) – finalistka české sekce mezinárodní ceny ESSL ART AWARD CEE 2013 pro mladé umělce a studenty vysokých uměleckých škol

**Jiří Hölzel** (ateliér Interaktivní média) – finalista Ceny EXIT 2011, celostátní soutěže pro studenty vysokých uměleckých škol v České republice a Slovenské republice

**Olga Krulišová** (ateliér Aplikovaná a reklamní fotografie) a **Jana Mořkovská** (ateliér Interaktivní média) – realizace samostatné výstavy v galerii Weltecho Gallery v německém Chemnitz

**Lucie Smyslová** (ateliér Design interiéru) – Ocenění Excelentní studentský design a Cena časopisu Architekt v rámci Národní ceny za studentský design 2013 a nominace na cenu Czech Grand Design

**Věra Kunhartová** (ateliér Produktový design) – Ocenění Excelentní studentský design a Cena novinářů v rámci Národní ceny za studentský design 2013

**Sergej Kuckir** (ateliér Produktový design) – Ocenění Dobrý studentský design v rámci Národní ceny za studentský design 2013

**Barbora Šimková** (ateliér Design keramiky) – Ocenění Dobrý studentský design v rámci Národní ceny za studentský design 2013

**Lenka Štukhejlová** (ateliér Grafický design I) – mezinárodní ocenění Finalist v Taiwan International Student Design Competition, národní ocenění Fenomén kniha 2013 a nominace na Národní cenu za studentský design 2013

**Martin Novák** (ateliér Fotografie) – 2. místo v mezinárodní fotografické soutěži Frame, prestižní soutěži pro mladé profesionální fotografy a studenty fotografických škol

**Martin Dedek** (ateliér Grafický design II) – finalista celoevropské kreativní soutěže Migrants in Europe

**Alexandr Lyakhovich** (ateliér Photography) – účast na výstavě Kde domov můj? v DOX - Centru současného umění v Praze a na výstavě Hi5!, výstavě studentů vysokých uměleckých škol v Domě umění města Brna

**Martina Lišková** (ateliér Digitální média) – účast na výstavě Hi5!, výstavě studentů vysokých uměleckých škol ČR v Domě umění města Brna

**Jakub Korselt** (ateliér Digitální média) – finalista soutěže Jiné vize v rámci PAF – Festivalu animovaného filmu v Olomouci

**Jakub Zajiček, Vendula Vavroušková a Vojtěch Jasanský** (ateliér Vizuální design) – vítězové soutěže na nový vizuální styl Janáčkovy filharmonie v Ostravě

## 9. CELOŽIVOTNÍ VZDĚLÁVÁNÍ

9.1 Kurzy celoživotního vzdělávání (CŽV) na vysoké škole (počty kurzů v jednotlivých skupinách studijních programů KKOv podle tabulky).

Počet kurzů celoživotního vzdělávání

Skupiny studijních programů	Kurzy orientované na výkon povolání			Kurzy zájmové			U3V	Celkem	Z toho počet kurzů, jejichž účastníci byli přijímáni do SP podle § 60 zákona
	do 15 hod.	do 100 hod.	více	do 15 hod.	do 100 hod.	více			
Vědy a nauky o kultuře a umění		1	1					2	1
<b>Celkem</b>		<b>1</b>	<b>1</b>					<b>2</b>	<b>1</b>

9.2 Kurzy celoživotního vzdělávání (počty účastníků v kurzech podle studijních programů KKOv dle tabulky).

Počet účastníků celoživotního vzdělávání

Skupiny studijních programů	Kurzy orientované na výkon povolání			Kurzy zájmové			U3V	Celkem	Z toho počet účastníků, kteří byli přijati do SP podle § 60 zákona
	do 15 hod.	do 100 hod.	více	do 15 hod.	do 100 hod.	více			
vědy a nauky o kultuře a umění		14	4					18	0
<b>Celkem</b>		<b>14</b>	<b>4</b>					<b>18</b>	<b>0</b>

## 10. VÝZKUMNÁ, VÝVOJOVÁ, UMĚLECKÁ A DALŠÍ TVŮRČÍ ČINNOSTI (ve smyslu § 1 Zákona č. 111/1998 Sb., o vysokých školách)

10.1 Fakulta stručně uvede, jakým způsobem propojuje tvůrčí činnost s činností vzdělávací.

### **Témata zaměření hlavních vědeckých, výzkumných a uměleckých aktivit:**

Hlavní tvůrčí aktivitou akademických pracovníků a studentů FUD je umělecká činnost. Ta je principiálně založena na studijním procesu a je zakomponována i do ostatních aktivit (výzkumná a vývojová činnost, zahraniční aktivity, osobní tvůrčí činnost pedagogů i studentů). Její rozsah, úroveň a zaměření jsou hlavními atributy určujícími kvalitu a stav celé fakulty. Umělecká činnost se odehrává v rovině užitého a volného umění, fotografie, designu a vizuální komunikace.

### **Dějiny a teorie umění; kurátorská činnost v oblasti současného umění a designu:**

KDTU se ve svých výzkumných a vývojových aktivitách věnuje zákonitostem vývoje středoevropského výtvarného umění v období posledních 20 let a jeho zařazení do celoevropského kontextu. Zvláštní pozornost je soustředěna na sociální kontext současného výtvarného umění a dějinné souvislosti, ze kterých současné vizuální umění vyrůstá. Samostatnou sférou zájmu KDTU je sledování vývoje institucionálního rámce současného umění v období formování transformujícího se středoevropského společenského modelu.

### **Teorie vizuální komunikace:**

Výzkum v oblasti vizuální komunikace je na FUD strukturován do následujících témat: studium problematiky vidění a vyhodnocování obrazů ve vědomí diváka; problematika zobrazování a vizuální prezentace; přístupy k zobrazování reality; vizualizace sociálních diferencí a obrát k obrazu ve společenských vědách; jazyk a ikonologie textu; design a syntax vizuálního díla; prchavé obrazy a zvuk vizuálních obrazů; vztah mezi hudbou a vizualitou; cesty vizuálního přesvědčování a globální proudění obrazů; reklamní manipulace a konzumní kultura.

### **Současný design a dějiny designu:**

Výzkumné aktivity FUD jsou v této oblasti nasměrovány ke zvyšování estetické úrovně hmotné kultury, založené na tvůrčí absorpci určujících trendů a jejich následné aplikaci v praktické rovině vedoucí k potenciálnímu uplatnění v průmyslové či manufakturní výrobě.

Tato oblast výzkumu je založena na dlouhodobé spolupráci s podniky a ostatními vysokými uměleckými školami. Předmětem aplikovaného výzkumu jsou praktické výstupy (realizace klauzurních a diplomových prací). Součástí teoretické reflexe těchto výstupů je organizování výstav, workshopů, seminářů, kurzů a sympozií a jejich následná katalogizace. Stále větší pozornost je věnována i teoretické reflexi dějin a vývoji designu, zejména ve specifickém středoevropském kontextu.

Většina výstupů ve vzdělávací oblasti má charakter tvůrčí činnosti, což vyplývá ze zaměření školy.

Tvůrčí činnosti mají povahu umělecké tvorby v oblastech volného umění, grafického či produktového designu, užitého umění, fotografie. Fakulta vyvíjí publikační činnost a výstavní aktivity ve spolupráci s řadou institucí mezinárodního i regionálního významu

Studenti Fakulty umění a designu využívají k tvůrčím aktivitám profesionálně vybavená pracoviště jako Středisko elektronického obrazu (audiovizuální studio, velkoplošný plotter), Středisko fotografických realizací (fotografický workshop, temné komory), Středisko zpracování materiálů (brusírna skla, sklářské pece), Středisko prostorových realizací (3D fréza, dílny), Středisko grafiky a tisku (sítotisková dílna, grafické dílny), Středisko digitálního tisku. Využíváním těchto pracovišť mohou studenti svou tvůrčí činnost rozvíjet v prostředí srovnatelném s prostředím v aplikační sféře, čímž se výrazně zvyšuje konkurenceschopnost absolventů.

Studenti kurátorských studií realizují studijní úkoly v úzké spolupráci s různými externími galeriemi a galeriemi, které spravuje FUD (Armaturka, Rampa, Billboart Gallery Europe).

10.2 Fakulta stručně charakterizuje, jakým způsobem se zapojují studenti bakalářských a magisterských, resp. navazujících magisterských studijních programů do tvůrčí činnosti na vysoké škole.

Studenti se zapojují:

- realizací klauzurních (semestrálních) prací,
- realizací bakalářských a diplomových prací,
- účastí na výstavách, sympoziích, uměleckých přehlídkách,
- účastí v soutěžích orientovaných na design a volné umění.

10.3 Fakulta uvede, jaké účelové finanční prostředky na výzkum, vývoj a inovace byly získány v roce 2013.

Projekty OPVK evidované v CEP:

<b>Název projektu, grantu, patentu nebo dalších tvůrčích aktivit</b>	<b>Zdroj dle klasifikace MŠMT</b>	<b>Finanční podpora UJEP (v tis. Kč)</b>
<b>Life-netdesigning</b> – Rozvoj manažerských a prezentačních dovedností designérů v praxi (OP Vzdělávání pro konkurenceschopnost)	OPVK	500 tis. Kč, FUD spoluřešitel, PROTEBE live o.s. hlavní řešitel
<b>CORONA CULTURAE</b> – Inovace uměnovědných oborů různých součástí UJEP (OP Vzdělávání pro konkurenceschopnost)	OPVK	11 800 tis. Kč, FUD a PF spoluřešitelé, FF hlavní řešitel

10.4 Vědecké konference (spolu)pořádané fakultou (počet v roce 2013, kolik bylo s mezinárodní účastí)

	Počet	S počtem účastníků vyšším než 60	S mezinárodní účastí
FUD celkem (ve spolupráci s FF)	1 Obraz v prostoru – Reflexe sociální a kulturní funkce umění	1	1

10.5 Fakulta stručně charakterizuje, jakým způsobem podporuje studenty doktorských studijních programů a pracovníky na tzv. post-doktorandských pozicích (tj. přibližně do 5 let od absolvování doktorského studijního programu), zda existuje nějaká strategie pro tuto oblast.

Na FUD byly v roce 2013 úspěšně řešeny studentské granty v rámci Studentské grantové soutěže UJEP

Luxury Oddements	145 tis. Kč
Umění a publikum - rozvoj vizuální gramotnosti prostřednictvím programů zprostředkujících výtvarné umění a design	82,4 tis. Kč
Deníkový záznam a jeho teoretická reflexe	120 tis. Kč
Magie fotografie - médium fotografie v kontextu současné vizuální komunikace	120 tis. Kč

Studenti doktorských studií a post-doktorandi mají možnost publikovat v rámci ediční činnosti FUD, žádat o vnitřní granty FUD a s podporou fakulty vystavovat v rámci samostatných a skupinových výstav a žádat o rezidenční pobyty a pracovní stáže v ČR a zahraničí.

10.6 Fakulta stručně charakterizuje, jakým způsobem probíhá spolupráce s aplikační sférou na tvorbě a přenosu inovací.

**FUD provozuje Inkubátor – středisko pro spolupráci s komerčním a neziskovým sektorem.**

V Inkubátoru začali vybraní studenti magisterských a doktorských studijních programů a absolventi pod odborným vedením akademických pracovníků FUD realizovat projekty v oblasti designu, grafického designu a užitého umění v přímé kooperaci s podnikatelskými subjekty či orgány státní správy a samosprávy i dalšími organizacemi. Inkubátor zároveň slouží k propagaci tvůrčí umělecké činnosti v něm působících stážistů, dalších studentů i celé FUD, a to formou účasti na uměleckých soutěžích či přehlídkách. Inkubátor sídlí v areálu bývalé Severočeské armaturky a nabízí studentům tvůrčí zázemí ve formě ateliérů a společného prostoru vhodného k organizaci workshopů a dalších společenských událostí. Ve spolupráci s Galerií Emila Filly a Galerií Armaturka se Inkubátor podílí na revitalizaci areálu bývalé Severočeské armaturky. Společně tyto instituce představují strukturované kulturní prostředí přispívající k rozvoji socio-kulturního potenciálu UJEP, města Ústí nad Labem a Ústeckého kraje. **Inkubátor byl v roce 2013 podpořen v rámci IRP UJEP.** Kromě činnosti Inkubátoru byly v rámci IRP podpořeny přednášky odborníků z praxe (PhDr. Lenka Žížková).

FUD participovala na projektu **Life-netdesigning – Rozvoj manažerských a prezentačních dovedností designérů v praxi.**

10.7 Fakulta uvede počet smluv uzavřených se subjektem aplikační sféry na využití výsledků výzkumu, vývoje a inovací. Uvede celkový počet platných smluv v roce 2013 a nově uzavřených smluv v tomto roce.

Nebyla uzavřena žádná taková smlouva.

10.8 Počty odborníků z aplikační sféry podílející se na výuce v akreditovaných studijních programech (osoby, které se v roce 2013 podílely na výuce alespoň v jednom předmětu)

	Počty osob
Fakulta umění a designu	0

10.9 Počty studijních oborů, které mají ve své obsahové náplni povinné absolvování odborné praxe po dobu alespoň 1 měsíce.

	Počty studijních oborů
Fakulta umění a designu	0

10.10 Výše příjmů, které fakulta získala z prodeje licencí v roce 2013.

Žádný příjem

10.11 Výše příjmů, které fakulta získala ze smluvních zakázek za uskutečnění tzv. smluvního (kontrahovaného) výzkumu a vývoje<sup>3)</sup> (tj. aktivit ve VaVal, které fakulta realizovala za úplatu pro subjekty aplikační sféry), přičemž nerozhoduje, zda finanční prostředky, které subjekt aplikační sféry na takový smluvní výzkum vynaložil, pochází z veřejných či soukromých zdrojů.

Žádný příjem

10.12 Výše příjmů, které fakulta získala za uskutečňování placených kurzů prohlubujících kvalifikaci zaměstnanců subjektů aplikační sféry<sup>4)</sup> (podnikové vzdělávání) v roce 2013.

Žádný příjem

10.13 V případě, že existují, uvede fakulta také výši celkových příjmů, které obdržela jako úhradu činností provedených v rámci odborných konzultací a poradenství nebo odborné činnosti pro subjekty aplikační sféry<sup>5)</sup> (s odlišením příjemců - podniků a příjemců - orgánů veřejné správy a fyzických osob).

Žádný příjem

10.14 Počet spin-off/start-up podniků podpořených vysokou školou v roce 2013.

	Počet spin-off/start-up podniků
FUD celkem	0

10.15 Fakulta dále stručně charakterizuje, jakou má strategii pro komercializaci.

Fakulta otevřela Středisko digitálního tisku, které mohou využívat ostatní fakulty UJEP.

10.16 Fakulta stručně a výstižně charakterizuje svoje působení v regionu, případně uvede, zda a proč má nadregionální a celostátní charakter. Uvede, jakým způsobem probíhá spolupráce s regionálními samosprávami a zda se podílí např. na přípravě strategií a plánů rozvoje regionu.

Jak zcela logicky vyplývá ze základního poslání Fakulty umění a designu, je vedle realizace kvalitního vzdělávání v oblasti vizuálního umění a designu důležitým úkolem fakulty, a tedy jejích pedagogů a studentů, šíření kvalitních uměleckých, designérských a teoretických výstupů mezi odbornou i širokou veřejnost. Přestože se tento proces samozřejmě odehrává v rámci celé České republiky a také s výrazným přesahem do zahraničí, fakulta si uvědomuje, že právě ústecký region vzhledem ke svým sociálním i historickým specifikům potřebuje toto aktivní a cílené působení skutečně naléhavě. S tímto vědomím fakulta dlouhodobě buduje a naplňuje svoji strategii ve smyslu aktivní spolupráce s místními institucemi a rovněž ve smyslu využití vlastních výstavních a dalších prezentačních možností.

FUD se systematicky podílí na přípravě a realizaci výstavního programu v Galerii Emila Filly v Ústí nad Labem. V roce 2013 FUD organizovala nebo se podílela konkrétně na šesti výstavách (*EXIT – Výstava finalistů 6. ročníku celostátní soutěže pro studenty vysokých uměleckých škol v České republice a Slovenské republice, Social Design – Mezinárodní výstavní projekt, School Notes, Minimální trvanlivost – Výstava vznikla v rámci výuky studentů Kurátorských studií FUD, Diplomky 2013 – Výstava diplomových prací studentů FUD, Dimenze teatrality*). Studenti navazujícího studijního oboru Kurátorská studia dále realizují výstavy v Galerii Rampa (např. výstavy *Cesta městem, Cesta do minulosti*) a Galerii Armaturka (např. výstavy *Sluch, Zrak, Hmat, V továrně / V mém světě, Blízko ode mě*). Kromě programu těchto galerijních prostor připravují studenti Kurátorských studií také program Billboart Gallery Europe, která je součástí rozsáhlého mezinárodního projektu zaměřeného na umění ve veřejném prostoru.

Všechny uvedené galerie poskytují jedinečnou možnost veřejné prezentace studentům i pedagogům FUD. Většina realizovaných projektů ve výše uvedených galeriích představuje také tvorbu mnoha zahraničních a českých umělců mimo ústecký region a přesto, že se tyto aktivity odehrávají v Ústí nad Labem, jejich



dosah je rozhodně nadregionální. Každoročně se v Galerii Emila Filly také koná reprezentativní výstava diplomových prací studentů FUD. Dále jsou v prostorách budovy FUD na konci každého semestru představeny klauzurní práce všech studentů bakalářského i navazujícího magisterského studia a v letním semestru též výstava bakalářských prací studentů FUD.

V roce 2013 realizovala FUD rozsáhlou výstavu *Univerzita Předlice* v Národní galerii v Praze. Tato výstava studentů a pedagogů FUD UJEP byla vyústěním dlouhodobého projektu, který byl zaměřen na site-specific v oboru výtvarné umění, design a grafický design s tématem Předlic, jako čtvrtě obytné – sociálně vyloučené a industriální – s areály několika velkých firem, vzniklými převážně ve 30. letech 20. století. Umělecké intervence do urbánního prostoru ekologicky i sociálně poznamenané průmyslové a obytné aglomerace Ústí nad Labem vyústily v otevřenou komunikaci a propojily vize společnosti s vizemi místních obyvatel.

Dále se FUD podílela na rozsáhlé výstavě *Hi5!*, která uzavřela projekt, v jehož průběhu v prostorách Domu pánů z Kunštátu představilo díla svých studentů pět českých vysokých uměleckých škol (AVU Praha, VŠUP Praha, FaVU VUT Brno, FUD UJEP Ústí nad Labem, FU OU Ostrava). Tentokrát však aktuální tvorba dostala společný prostor v hlavních sálech Domu umění na Malinovského náměstí. Obsah výstavy byl výsledkem komunikace mezi pedagogy jednotlivých škol a přizvanými kurátory. FUD v roce 2013 také realizovala výstavní projekt *Paralelní historie*, který představil dočasnou expozici mapující vývoj výtvarného umění v Ústí nad Labem mezi lety 1990–2012. Výstava se uskutečnila v GASK – Galerii Středočeského kraje v Kutné Hoře.

FUD v roce 2013 uspořádala ve spolupráci s FF konferenci *Obraz v prostoru – Reflexe sociální a kulturní funkce umění*. Tato akce byla samozřejmě otevřená celé akademické obci UJEP i široké veřejnosti ústeckého regionu.

FUD v roce 2013 zorganizovala několik odborných workshopů, např. *Sedmidenní multidisciplinární workshop / Problematika sociálně vyloučených, Design Camp / Intenzivní výcvik designérů v jednání s klientem, 5 x Praxe / Cyklus přednášek a workshopů pro studenty designu / V rámci projektu Life-netdesigning*.

FUD také pravidelně spolupracuje s kulturními institucemi v dalších městech regionu (např. *Severočeská galerie výtvarného umění v Litoměřicích, Galerie moderního umění v Roudnici nad Labem*).

V roce 2013 FUD pokračovala v realizaci regionálního projektu Inkubátor Předlice. Tento projekt je zacílen na prezentaci kvalitního designu a propojení akademického prostředí s podnikatelskou sférou. Na chodu projektu se podílí studenti vyšších ročníků a také čerství absolventi fakulty. Zároveň je Inkubátor Předlice otevřeným prostorem pro pořádání doprovodného programu: přednášek, workshopů, výstav, módních přehlídek atd.

Všechny uvedené aktivity jsou ideální možností propojování výuky s praxí, kdy studenti FUD již v průběhu studia mohou aplikovat své zkušenosti a znalosti stejným způsobem, jako když se po absolutoriu začnou uplatňovat v praxi, navíc jim k tomu FUD poskytuje zcela dokonalé podmínky. O tom, že dosah FUD je nadregionální, svědčí též kvalitní výsledky a ocenění studentů v rámci národních i mezinárodních soutěží a výstavních projektů v oblasti vizuálního umění a designu (viz. bod 8. 3. Mimořádné úspěchy studentů v roce 2013). Dalším důkazem nadregionality jsou desítky tuzemských i zahraničních výstav, kterých se účastní pedagogové všech kateder a všech ateliérů FUD. Tento fakt je zcela jasně zřejmý ze záznamů RUV (Registru uměleckých výkonů) za rok 2013. Též spolupráci s ostatními vysokými školami uměleckého zaměření v České republice a také např. ve Slovenské republice (VŠVU Bratislava) lze považovat za jednoznačné potvrzení nadregionálních aktivit FUD.

Ze všech uvedených skutečností vyplývá, že FUD systematicky a dlouhodobě vytváří podmínky pro zkvalitňování kulturního prostředí našeho regionu, a to formou prezentací výsledků umělecké činnosti svých studentů a pedagogů (výstavy, realizace ve veřejném prostoru atd.) a také snahou o teoretickou reflexi stávajícího stavu v oblasti vizuálního umění a designu (konference, publikační činnost atd.).

## 11. INTERNACIONALIZACE

- 11.1 Fakulta stručně charakterizuje svoji strategii pro rozvoj mezinárodních vztahů a mezinárodního prostředí, popíše úroveň tohoto prostředí a stanoví své prioritní oblasti (vč. způsobu, jakým propaguje své aktivity v zahraničí).

Strategie FUD pro rozvoj mezinárodních vztahů a mezinárodního prostředí je založena na budování všestranných mezinárodních aktivit, které zahrnují mobility v rámci programu Erasmus, mobility v rámci

smluvní spolupráce, účast na mezinárodních uměleckých a výzkumných projektech s partnerskými institucemi, jakými jsou kromě vzdělávacích institucí i galerie, muzea, Česká centra, firmy podporující design. FUD poskytuje stipendium na tříměsíční rezidenční pobyt v ISCP v New Yorku a stipendium na čtrnáctidenní studijní pobyt v Českém centru v New Yorku.

Zahraniční spolupráce je realizována především v rámci EU (+ Turecko, Izrael, USA, Rusko). Důraz je kladen na spolupráci se školami s kompatibilními studijními programy se zaměřením na umění a design, v případě pracovních stáží jde o galerie, designérská studia a instituce zaměřené na mnohostranný výzkum vizuální kultury. Program Erasmus je cílen především na mobility studentů bakalářského a navazujícího magisterského studia a mobility pedagogů. Doktorandi a zaměstnanci mají možnost využít pracovní stáže a rezidenční pobyty kromě zemí EU např. v USA a Izraeli. Zahraniční studenti mohou studovat v navazujícím magisterském studijním programu Fine Arts ve studijním oboru Photography and Time-Based Media v anglickém jazyce. Kurzy v anglickém jazyce jsou zároveň využívány zahraničními studenty v rámci programu Erasmus.

FUD zve na přednášky, workshopy a kurzy odborníky z praxe, významné umělce, designéry a pedagogy ze zahraničí. Studentům je umožněno absolvovat praxe, účastnit se s podporou fakulty mezinárodních projektů, soutěží a přehlídek.

Výsledky práce studentů a pedagogů jsou dvojjazyčně prezentovány v rámci ediční činnosti FUD a koedici se zahraničními institucemi. Přeshraniční spolupráce je realizována v podobě projektů v rámci programu Culture, Cíl 3. Fakulta má strategii PR, svou činnost propaguje na mezinárodních workshopech, konferencích a sympoziích, zasíláním newsletteru, aktualitami na www stránkách, rozesíláním katalogů a publikací a prezentacemi v rámci zahraničních cest a výukových pobytů pedagogů

## 11.2 Zapojení fakulty do mezinárodních vzdělávacích programů vč. mobilit (podle tabulky).

	Programy EU pro vzdělávání a přípravu na povolání								Ceepus	Aktion	Rozvojové programy	Ostatní	Celkem
	Erasmus	Comenius	Grundtwig	Leonardo	Jean Monnet	Erasmus Mundus	Tempus	Další					
Počet projektů	1										1	1	3
Počet vyslaných studentů <sup>1)</sup>	90										5	3	98
Počet přijatých studentů <sup>2)</sup>	17												17
Počet vyslaných akad. pracovníků <sup>3)</sup>	4												4
Počet přijatých akad. pracovníků <sup>4)</sup>	4												4
Počet vyslaných ostatních pracovníků													
Počet přijatých ostatních pracovníků	1												1

Pozn.: <sup>1)</sup> Vyjíždějící studenti - studenti, kteří v roce 2013 absolvovali zahraniční pobyt, započítávají se i ti studenti, jejichž pobyt začal v roce 2012. Započítávají se pouze studenti, jejichž pobyt trval více než 4 týdny (28 dní). Pokud VŠ uvádí i jinak dlouhé výjezdy, uvede to v poznámce k tabulce.

<sup>2)</sup> Přijíždějící studenti - studenti, kteří přijeli v roce 2013, započítávají se i ti studenti, jejichž pobyt začal v roce 2012. Započítávají se pouze studenti, jejichž pobyt trval více než 4 týdny (28 dní). Pokud VŠ uvádí i jinak dlouhé výjezdy, uvede to v poznámce k tabulce.

<sup>3)</sup> Vyjíždějící akademičtí pracovníci - pracovníci, kteří v roce 2013 absolvovali zahraniční pobyt, započítávají se i ti pracovníci, jejichž pobyt začal v roce 2012. Započítávají se pouze pracovníci, jejichž pobyt trval více než 5 pracovních dní. Pokud VŠ uvádí i jinak dlouhé výjezdy, uvede to v poznámce k tabulce.

<sup>4)</sup> Přijíždějící akademičtí pracovníci - pracovníci, kteří přijeli v roce 2013, započítávají se i ti pracovníci, jejichž pobyt začal v roce 2012. Započítávají se pouze pracovníci, jejichž pobyt trval více než 5 pracovních dní. Pokud VŠ uvádí i jinak dlouhé výjezdy, uvede to v poznámce k tabulce.

### 11.3 Zapojení fakulty do mezinárodních programů výzkumu a vývoje vč. mobilit.

Fakulta neměla

### 11.4 Mobilita studentů a akademických pracovníků podle zemí

Země	Počet vyslaných studentů <sup>1)</sup>	Počet přijatých studentů <sup>2)</sup>	Počet vyslaných akademických pracovníků <sup>3)</sup>	Počet přijatých akademických pracovníků <sup>4)</sup>
AT	3		1	1
BG	2			
DE	6		1	
ES	11	2		
FR	11	1		
HU	4			
IT	8			
PT	4	2		
POL	6		2	
FIN	5	3		
TUR	4	6		3
UK	15			
BE	4			
SK	2	1		
RO		2		
NL	4			
Izrael				

Pozn.: <sup>1)</sup> Vyjíždějící studenti - studenti, kteří v roce 2013 absolvovali zahraniční pobyt, započítávají se i ti studenti, jejichž pobyt začal v roce 2012. Započítávají se pouze studenti, jejichž pobyt trval více než 4 týdny (28 dní). Pokud VŠ uvádí i jinak dlouhé výjezdy, uveďte to v poznámce k tabulce.

<sup>2)</sup> Přijíždějící studenti - studenti, kteří přijeli v roce 2013, započítávají se i ti studenti, jejichž pobyt začal v roce 2012. Započítávají se pouze studenti, jejichž pobyt trval více než 4 týdny (28 dní). Pokud VŠ uvádí i jinak dlouhé výjezdy, uveďte to v poznámce k tabulce.

<sup>3)</sup> Vyjíždějící akademičtí pracovníci - pracovníci, kteří v roce 2013 absolvovali zahraniční pobyt, započítávají se i ti pracovníci, jejichž pobyt začal v roce 2012. Započítávají se pouze pracovníci, jejichž pobyt trval více než 5 pracovních dní. Pokud VŠ uvádí i jinak dlouhé výjezdy, uveďte to v poznámce k tabulce.

<sup>4)</sup> Přijíždějící akademičtí pracovníci - pracovníci, kteří přijeli v roce 2013, započítávají se i ti pracovníci, jejichž pobyt začal v roce 2012. Započítávají se pouze pracovníci, jejichž pobyt

## 12. ZAJIŠŤOVÁNÍ KVALITY A HODNOCENÍ REALIZOVANÝCH ČINNOSTÍ

### 12.1 Fakulta charakterizuje, jakým způsobem zajišťuje vnitřní hodnocení kvality vzdělávání. Uvede:

- Formální charakteristiku (popis systému hodnocení, periodicita, hodnotitelé apod.)
- Vlastní hodnotící proces (kritéria, vybraná oblast, porovnání s tzv. Standards and Guidelines for Quality Assurance in European Higher Education Area)
- Výsledky hodnocení a jejich využití
- Zda je součástí vnitřního hodnocení kvality také šetření mezi studenty
- Jaký je mechanismus odhalování plagiátorství u kvalifikačních a dalších prací
  
- V lednu 2013 byla Akreditační komisí ČR projednána hodnotící zpráva o uskutečňování doktorského studia FUD v programu Výtvarná umění, oboru Vizuelní komunikace. Hodnocení bylo pozitivní a vyústilo v prodloužení platnosti akreditace do 31. 12. 2020.
- FUD byla udělena akreditace Akreditační komisí ČR pro habilitační řízení a řízení ke jmenování profesorem v oboru Vizuelní komunikace, a to do 31. 5. 2017.
- Periodické hodnocení akademických pracovníků a pracovišť FUD. Toto hodnocení bylo zaměřeno jak na vzdělávací, tak na vědeckou, výzkumnou, vývojovou, uměleckou a další tvůrčí činnosti jednotlivých pracovníků nebo kateder a probíhalo podle vnitřních pravidel FUD. Jeho výsledky byly projednány na vedení FUD, v kolegiu děkana a na jednotlivých katedrách.

- Studentské hodnocení kvality výuky realizované po ukončení semestru bylo realizováno elektronicky v univerzitním systému STAG. Jeho výsledky byly projednány na vedení FUD, v kolegiu děkana a na jednotlivých katedrách.
- Postup proti plagiátorství prací podporovala směrnice rektora Ke zveřejňování závěrečných prací, která stanovila postup při prověřování autorství kvalifikačních prací studentů v systému na odhalování plagiátů Theses. Popsaný systém postupu proti plagiátorství u kvalifikačních prací studentů byl platný pro celou univerzitu, tedy i pro FUD.

12.2.1 Vlastní hodnocení vzdělávací činnosti mimo sídlo fakulty (konzultační střediska, centra distančního vzdělávání atd.)

FUD neměla.

### 13. NÁRODNÍ A MEZINÁRODNÍ EXCELENCE VYSOKÉ ŠKOLY

12.1 Členství fakulty v mezinárodních asociacích, organizacích a sdruženích.

FAKULTA UMĚNÍ A DESIGNU
Sdružení mezinárodního sympozia rytého skla

12.2 Členství vysoké školy v profesních asociacích, organizacích a sdruženích.

FAKULTA UMĚNÍ A DESIGNU
Akademie designu ČR
Asociace interiérových architektů
Asociace sklářského a keramického průmyslu ČR
AUG Designu
Česká sklářská společnost
Česká komora architektů
Fotoforum Praha
Společnost Dominika Bimana
Sdružení bienále Brno
Sdružení českých grafiků „František Kupka“
Silikátový svaz ČR
Sdružení pro rozvoj lidové kultury na Ústecku
Sklářský klastr (Liberecký kraj)
Sklářská sekce České vědecké společnosti
Syndikát výtvarných umělců
Typo Design Club
Unie výtvarných umělců ústecké oblasti

### 14. ROZVOJ FAKULTY

#### MŠMT ČR / F

Tvůrčí činnost a sociální prostor, 1 000 tis. Kč

Registr uměleckých výstupů, 760 tis. Kč pro UJEP, z toho FUD 610 tis. Kč

#### Nadace ČEZ 2013

Univerzita Předlice, 2. ročník projektu, 200 tis. Kč

## IGA UJEP/studenti

<b>Anna Marešová</b>	Luxury Oddments, na 2 roky, první rok řešení - rozpočet 145 tis. Kč
<b>Eva Mráziková</b>	Umění a publikum - rozvoj vizuální gramotnosti prostřednictvím programů zprostředkujících výtvarné umění a design, na 2 roky, první rok řešení - rozpočet 82,4 tis. Kč
<b>Blanka Kirchner</b>	Deníkový záznam a jeho teoretická reflexe, na 1 rok, rozpočet 120 tis. Kč
<b>Silvie Milková</b>	Magie fotografie - médium fotografie v kontextu současné vizuální komunikace, na 1 rok, rozpočet 120 tis. Kč

## IGA UJEP/zaměstnanci

<b>Daniel Hanzlík</b>	Mezi realitou a fikcí, rozpočet 40 tis. Kč
<b>Ilja Bílek</b>	Realizace uměleckých děl pro výstavu v SGVU, rozpočet 40 tis. Kč
<b>Anna Vartecká</b>	Cena EXIT, rozpočet 90 tis. Kč
<b>Michal Koleček</b>	Sochy v ulicích, rozpočet 90 tis. Kč
<b>Zdena Kolečková</b>	Lyrická mezihra - samostatná výstava, rozpočet 40 tis. Kč

14.1 Zapojení vysoké školy do centralizovaných RP MŠMT.

Nebyl žádný

14.2 Institucionální rozvojový plán.

	Poskytnuté finanční prostředky v tis. Kč		Naplnění stanovených cílů/indikátorů	
	Kapitálové	Běžné	Výchozí stav	Cílový stav
<b>Institucionální rozvojový plán</b>				
Stimulace lidských zdrojů		40		

14.3 Zapojení do Fondu rozvoje vysokých škol.

Tematický okruh	Počet přijatých projektů	Název projektu	Poskytnuté finanční prostředky v tis. Kč		
			Kapitálové	Běžné	Celkem
		Nebyl žádný			

#### 14.4. Zapojení do operačních programů EU

Projekt (číselné opatření)	Operační program	Doba realizace (od–do)	Celková poskytnutá finanční částka	Finanční částka poskytnutá v r. 2013	Oblast, která byla podpořena
Projekt 1	VK 2.4 Life-netdesigning CZ.1.07/2.4.00/17.0125 (Partnerství s hl. řešitelem projektu PROTEBE live o.s.)	5/2011-2/2014	551 tis. Kč	392 tis. Kč	Rozvoj manažerských a prezentačních dovedností designéra v praxi.
Projekt 2	VK 2.2 CORONA CULTURAE - Inovace uměnovědných oborů různých součástí UJEP CZ.1.07/2.2.00/28.0285 (Participace s FF a PF UJEP)	2/2012-1/2015	11 825 tis. Kč	FUD partner, z projektu celkově vyčerpáno 3 214 tis Kč	Rozvoj navazujícího magisterského studijního oboru Kurátorská studia, a to především prostřednictvím zkvalitnění a rozšíření skladby studijních předmětů a také jejich doplňování studijními oporami.

#### 15. ZÁVĚR

Fakulta celkově zhodnotí své působení v uplynulém roce. Uvede, jak se jí dařilo naplňovat své strategické záměry a jakým způsobem reagovala na případnou změnu vnějšího prostředí.

Fakulta umění a designu v roce 2013 pokračovala v upevňování a zkvalitňování svých tvůrčích uměleckých a výzkumných aktivit i vzdělávacích činnostech.

Fakulta především v návaznosti na úspěšnou evaluaci doktorského studijního oboru Vizuelní komunikace získala akreditaci k uskutečňování habilitačních řízení a řízení ke jmenování profesorem. Fakulta se tak zařadila mezi klíčová umělecká vysokoškolská pracoviště, která prostřednictvím habilitačních řízení a řízení ke jmenování profesorem spoluurčují rozvoj a kvalitu uměleckých studijních programů v České republice.

Fakulta se zaměřila na další zkvalitňování konkrétních studijních oborů, a to především prostřednictvím zapojení do projektu OPVK Corona Culturae soustředěného na rozvoj navazujícího magisterského studijního oboru Kurátorská studia a doktorského studijního oboru Vizuelní komunikace.

Fakulta se rovněž soustředila na podporu činností vedoucích ke zkvalitnění procesu propojování teoretických poznatků a jejich praktického využití. Tyto činnosti Fakulta realizovala v rámci projektu OPVK Life-netdesigning. Praktickým výstupem tohoto projektu se stal intenzivní rozvoj Inkubátoru Předlice – platformy pro praktické stáže a výstupy, která je otevřená studentům a absolventům FUD.

Fakulta i nadále pokračovala v podpoře tvůrčích uměleckých a výzkumných aktivit studentů a akademických pracovníků, a to formou vlastních instrumentů – Edičního programu a Vnitřních grantů. Fakulta tyto aktivity v roce 2013 podpořila ve výši 372 tis. Kč na Ediční program a 331 tis. Kč na Vnitřní granty. Tato podpora je vedle zásadního upevňování kvalitativních ukazatelů fakulty důležitá také pro posilování vnitřní tvůrčí atmosféry a pozitivních kolegiálních vztahů mezi studenty a akademickými pracovníky.

Fakulta rovněž získala a úspěšně realizovala projekt Tvůrčí činnost a sociální prostor podpořený z Fondu vzdělávací politiky Ministerstva školství, mládeže a tělovýchovy České republiky, který se zaměřil na rozvoj studentských aktivit v rámci Inkubátoru Předlice a na rozšíření multioborové tvůrčí spolupráce především v oblasti socio-kulturních programů.

Fakulta se i nadále aktivně podílela na realizaci Registru uměleckých výstupů, a to prostřednictvím Projektu

hodnocení výsledků tvůrčí umělecké činnosti ke stanovení ukazatelů VKR a B3 pro umělecké školy, školy s uměleckými fakultami a školy s fakultami, které mají umělecké předměty ve studijních plánech, který byl podpořen z Fondu vzdělávací politiky Ministerstva školství, mládeže a tělovýchovy České republiky.

Vedena snahou zkvalitňovat technologické zázemí jednotlivých pracovišť se Fakulta v roce 2013 zapojila do Institucionálního rozvojového plánu UJEP, v jehož rámci vybavila a otevřela celouniverzitní Centrum digitálního tisku, které zájemcům nabízí k využití možnosti digitálního knihtisku.

Fakulta v roce 2013 učinila konkrétní kroky k postupné realizaci Univerzitního kulturního centra, když ve spolupráci s rektorátem UJEP vyhradila jako jeho sídlo budovu bývalé menzy v Klíšské ulici. V návaznosti na toto rozhodnutí Fakulta zahájila přípravu programové struktury tohoto centra i projektové dokumentace k rozsáhlé rekonstrukci bývalé menzy, aby odpovídala nárokům budoucího kulturního provozu.

Fakulta pokračovala a dále posilovala zahraniční aktivity v oblasti mobilit studentů a akademických pracovníků realizací navazujícího magisterského studijního oboru Fotografie a intermediální tvorba v anglickém jazyce a v neposlední řadě také prostřednictvím podpory celé řady zahraničních uměleckých projektů realizovaných studenty a akademickými pracovníky.

Fakulta v roce 2013 upevnila příznivý celkový poměr akademických pracovníků s ohledem na ukončená habilitační či profesorská řízení i vysoký počet akademických pracovníků v perspektivním věku (do 40 let), kteří právě absolvují doktorské studium, jsou již nositeli titulu Ph.D., či podali žádost o zahájení habilitačního řízení nebo řízení ke jmenování profesorem.

Fakulta nadále implementovala Registr uměleckých výstupů jako instrumentu hodnocení kvality vysokých uměleckých škol s důrazem kladeným na profesionalitu a institucionální zázemí jednotlivých tvůrčích uměleckých výstupů realizovaných pedagogy a studenty fakulty. Registr uměleckých výstupů se stal zásadním instrumentem pro zkvalitňování kvalitativních ukazatelů fakulty a rovněž vnitřním indikátorem úrovně uměleckých činností realizovaných akademickými pracovníky a studenty i jednotlivými pracovišti fakulty.

Předkládá: doc. Mgr. Michal Koleček, Ph.D., děkan Fakulty umění a designu UJEP v Ústí nad Labem

**Tato výroční zpráva byla projednána Uměleckou radou Fakulty umění a designu UJEP v Ústí nad Labem dne 28. 5. 2014.**

**Tato výroční zpráva byla schválena Akademickým senátem Fakulty umění a designu UJEP v Ústí nad Labem dne 16. 6. 2014.**