

**VÝROČNÍ ZPRÁVA O ČINNOSTI
FAKULTY UMĚNÍ A DESIGNU UJEP V ÚSTÍ NAD LABEM
ZA ROK 2014**

1. ÚVOD

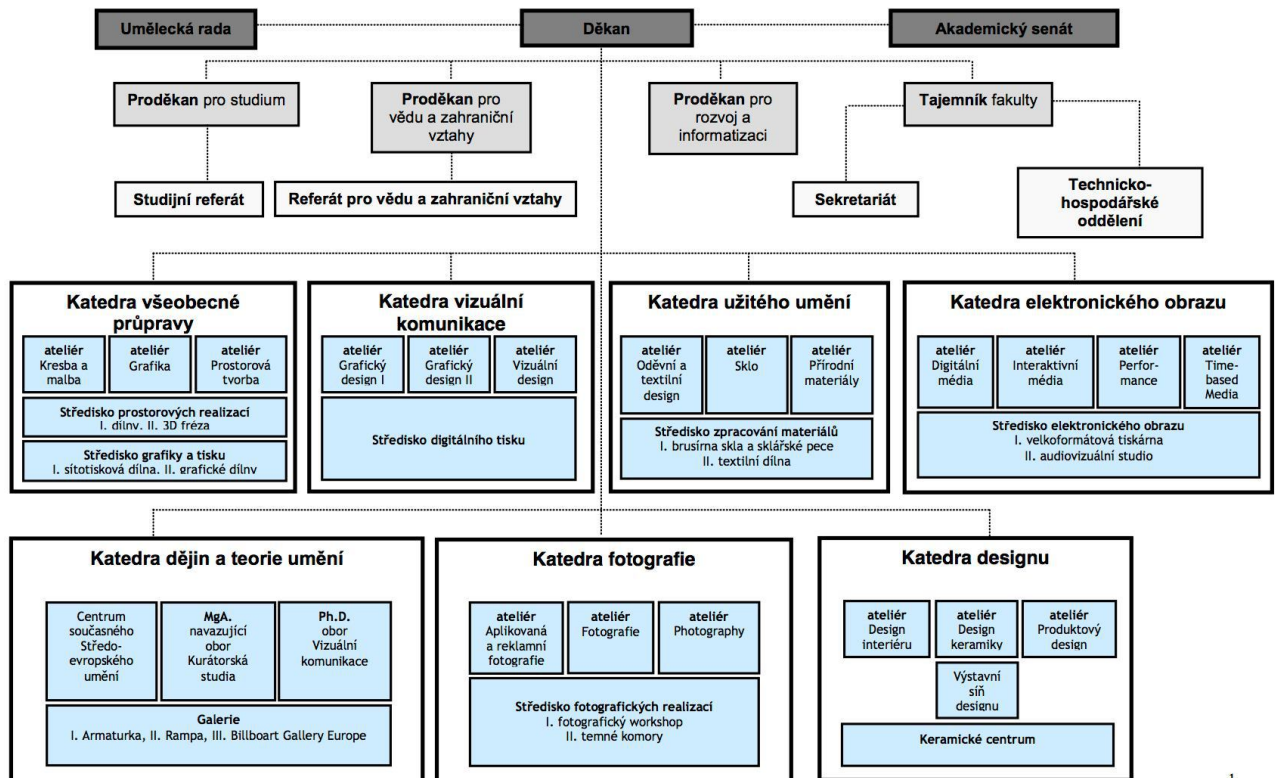
Fakulta umění a designu Univerzity Jana Evangelisty Purkyně v Ústí nad Labem plnila v roce 2014 své poslání, jímž je umělecká a vědeckovýzkumná činnost a poskytování ucelené umělecké, teoretické a praktické výuky. Toto poslání konkrétně odpovídalo zejména Dlouhodobému záměru UJEP a FUD a jeho aktualizaci pro tento rok.

2. ZÁKLADNÍ ÚDAJE O FAKULTĚ

2.1 Úplný název fakulty, běžně užívaná zkratka, sídlo (vč. adresy)

Fakulta umění a designu Univerzity Jana Evangelisty Purkyně v Ústí nad Labem (FUD UJEP) sídlí na adrese Pasteurova 1500/9, 400 96 Ústí nad Labem.

2.2 Organizační schéma fakulty



2.3 Složení umělecké rady, akademického senátu a dalších orgánů dle vnitřních předpisů

Umělecká rada fakulty v roce 2014

Externí členové UR FUD

Mgr. akad. mal. Jiří Černický – výtvarný umělec, vedoucí Ateliéru malby VŠUP Praha
doc. Mgr. Richard Fajnor – prorektor pro zahraniční styky, vědu a výzkum JAMU Brno
Mgr. Milan Hlaveš – kurátor sbírky moderního a současného skla a keramiky UPM Praha
prof. PaedDr. Radek Horáček – vedoucí Katedry výtvarné výchovy MU PF Brno a FaVU VUT Brno
doc. MgA. Milan Houser – děkan FaVU VUT Brno
doc. ak. mal. Otakar Karlas – pedagog VŠUP Praha
doc. Marie Klimešová, Ph.D. – odborný asistent Ústavu pro dějiny umění FF UK Praha
prof. ak. mal. Vladimír Kokolia – prorektor pro studijní záležitosti, vedoucí Ateliéru grafiky II. AVU Praha
Jan Mičoch – kurátor sbírky fotografií UPM Praha
prof. akad. arch. Jiří Pelcl – vedoucí ateliéru Designu interiéru a nábytku VŠUP Praha
Ing. Helena Šebková, CSc. – ředitelka CSVŠ Praha

Interní členové UR FUD

prof. Ing. Pavel Baňka
doc. ak. mal. Ilja Bílek
doc. Mgr. Kateřina Dyrtrtová, Ph.D.
prof. ak. arch. Jan Fišer
doc. Mgr. A. Daniel Hanzlík
PhDr. Ludvík Hlaváček
doc. Mgr. Michal Koleček, Ph.D.
doc. Jiří Kovanda
prof. Mgr. Miloš Michálek
doc. ak. mal. Karel Míšek, Ph.D.
doc. Mgr. A. Pavel Mrkus
PhDr. Jaroslav Polanecký, Ph.D.
prof. ak. mal. Jaroslav Prášil
doc. ak. mal. Michal Slejška
doc. ak. mal. Vladimír Švec
doc. Mgr. Michaela Thelenová
prof. Mgr. Miroslav Vojtěchovský
prof. RNDr. René Wokoun, rektor UJEP

Akademický senát fakulty v roce 2014

Předseda	doc. PhDr. Tomáš Pavlíček, Ph.D.
Místopředseda	Josef Málek
Akademičtí pracovníci	MgA. Pavel Frič MgA. Radek Jandera MgA. Richard Loskot Mgr. Martin Kolář, Ph.D. MgA. Silvie Milková
Studenti	Do Hoai Nam Josef Málek Adam Chmiel Marek Fanta Vendula Vavroušková

Disciplinární komise fakulty v roce 2014

Předseda	MgA. Silvie Milková
Členové	Mgr. Martin Kolář, Ph.D. MgA. Aleš Loziak BcA. Martina Lišková

2.4 Zastoupení fakulty v reprezentaci vysokých škol (Rada vysokých škol apod.) s uvedením členů (vč. změn v roce 2014) a jejich funkcí v orgánech reprezentace

RVŠ		funkce
Rada vysokých škol	ČR	člen
SILIS	ČR	člen
Asociace výtvarných VŠ	ČR	člen
Asociace skl. a ker. průmyslu	ČR	člen
Svaz průmyslu a dopravy	ČR	člen
Design centrum ČR	ČR	člen
Česká sklářská společnost	ČR	člen

2.5 Fakulta charakterizuje své poslání, vize a strategické cíle

Fakulta umění a designu je vysokou uměleckou školou zaměřenou na realizaci tvůrčích uměleckých a výzkumných činností a vzdělávací činnosti v oborech design, fotografie a intermediální tvorba, grafický design, kurátorství a vizuální komunikace. Fakulta v těchto oborech přitom nabízí úplný trojstupňový vzdělávací systém. Od roku 2014 také nabízí habilitační řízení a řízení ke jmenování profesorem. Fakulta klade důraz na prezentaci výsledků tvůrčí umělecké činnosti akademických pracovníků a studentů, která je průběžně realizována formou vlastního edičního programu i prostřednictvím různorodých výstavních aktivit na mezinárodní, celostátní i lokální úrovni.

Fakulta soustavně realizuje umělecké projekty ve spolupráci s veřejnými institucemi a soukromými subjekty. Tyto společné projekty představují vhodný instrument pro zapojení tvůrčích aktivit studentů a akademických pracovníků fakulty do praxe.

Fakulta nabízí bohatě rozvinuté aktivity v oblasti internacionalizace, a to v rámci studentských mobilit, mezinárodních studijních programů a rovněž v rámci mezinárodní tvůrčí umělecké a vědecké spolupráce.

Fakulta sehraává důležitou roli v procesu sociální a kulturní transformace Ústeckého kraje, neboť spolupracuje s celou řadou místních subjektů a kontinuálně veřejně prezentuje výsledky tvůrčích aktivit studentů a akademických pracovníků v regionálních kulturních institucích.

Fakulta upevňuje svoji roli v rámci českého vysokého uměleckého školství, a to především v té jeho části, která se zaměřuje na oblast výtvarného umění a designu. Posilování pozice v rámci tohoto systému dosahuje prostřednictvím: podpory kvality magisterského a doktorského studia a jeho otevřeností pro absolventy bakalářského respektive magisterského studia na jiných českých i zahraničních vysokých uměleckých školách; organizací tvůrčích projektů směřovaných do oblasti širší spolupráce mezi českými vysokými uměleckými školami; aktivním přístupem k implementaci Registru uměleckých výkonů jako instrumentů hodnocení kvality vysokých uměleckých škol; důrazem kladeným na profesionalitu a institucionální zázemí jednotlivých tvůrčích uměleckých výstupů realizovaných studenty a akademickými pracovníky fakulty.

2.6 Fakulta uvede, k jakým změnám došlo v roce 2014 v oblasti vnitřních předpisů

V roce 2014 k žádným změnám v oblasti vnitřních předpisů fakulty nedošlo.

3. STUDIJNÍ PROGRAMY, ORGANIZACE STUDIA A VZDĚLÁVACÍ ČINNOST

3.1 Akreditované studijní programy (počty v jednotlivých skupinách KKOV podle typu studia a formy studia) podle fakult, případně jiných součástí uskutečňujících akreditovaný studijní program nebo jeho část

Fakulta umění a designu

Skupiny studijních programů	Akreditované studijní programy								Celkem studijních prog./oborů
	bak.		mag.		mag. nav.		dokt.		
	P	K/D	P	K/D	P	K/D	P	K/D	
Vědy a nauky o kultuře a umění	1				2		1	1	5
Celkem	1				2		1	1	5

Kód studijního programu	Název studijního programu	Kód studijního oboru	Název studijního oboru	Standardní doba studia v akademických letech			
				Typ a forma studia			
				B	M,N	P	FS
B8206	Výtvarná umění	8206R100	Design	4			P
		8206R126	Fotografie a intermediální tvorba	4			P
		8206R016	Grafický design	4			P
N8206	Výtvarná umění	8206T100	Design		2		P
		8204T046	Fotografie a intermediální tvorba		2		P
		8206T016	Grafický design		2		P
		8206T119	Kurátorská studia		2		P
N8206	Fine Art	8204T047	Photography and Time-Based Media		2		P
P8206	Výtvarná umění	8206V067	Vizuální komunikace			3	P K

FUD dále realizuje Habilitační řízení a řízení ke jmenování profesorem v oboru Vizuální komunikace.

3.2 Studijní programy uskutečňované v cizím jazyce (počty v jednotlivých skupinách KKOV podle typu studia a formy studia) podle fakult, případně jiných součástí uskutečňujících akreditovaný studijní program nebo jeho část

Fakulta umění a designu

Skupiny studijních programů	Akreditované studijní programy								Celkem studijních prog./oborů
	bak.		mag.		mag. nav.		dokt.		
	P	K/D	P	K/D	P	K/D	P	K/D	
Vědy a nauky o kultuře a umění					1				1
Celkem					1				1

3.3 Akreditované studijní programy uskutečňované společně s jinou vysokou školou se sídlem v ČR (název studijního programu (vč. skupiny KKOV) a označení spolupracující instituce)

FUD nerealizuje žádné studijní programy s jinou vysokou školou se sídlem v ČR.

3.4 Akreditované studijní programy uskutečňované společně s vyšší odbornou školou (název studijního programu (vč. skupiny KKOV) a označení spolupracující instituce)

FUD nerealizuje žádné studijní programy s vyšší odbornou školou.

3.5 Akreditované studijní programy nebo jejich části, které fakulta uskutečňuje mimo obec, ve které má sídlo (mimo odbornou praxi)

FUD nerealizuje žádné studijní programy mimo obec, ve které má sídlo.

3.6 Fakulta uvede, jaký je celkový počet akreditovaných studijních programů popsaných metodikou výstupů z učení v souladu s Národním referenčním rámcem terciárního vzdělávání.

Metodikou výstupů z učení byly popsány v roce 2014 celkem tři studijní obory v rámci navazujícího magisterského studijního programu Výtvarná umění N8206, a to obory Design 8206T100, Fotografie a intermediální tvorba 8204T046 a Grafický design 8206T016.

3.7 Fakulta stručně charakterizuje svůj kreditní systém studia. Uvede, zda uplatňuje pravidla ECTS. Uvede dále, zda je držitelem Diploma Supplement Label anebo ECTS Label.

Bakalářské a navazující magisterské studijní programy na FUD byly realizovány v kreditním systému kompatibilním s ECTS. Doporučený roční studijní plán je hodnocen počtem 60 kreditů, které jsou mezi předměty tohoto plánu rozděleny poměrně se zřetelem k objemu studijní zátěže nutné pro jejich absolvování. Hodnota kreditu přiřazená předmětu je celočíselná a přiřazený počet kreditů není závislý na kvalitě absolvování příslušného předmětu studentem.

V doktorském studijním programu FUD je kontrola plnění individuálního studijního plánu doktoranda svěřena oborové radě a kreditní systém není využíván.

V roce 2014 aktualizovala UJEP Information Package (Informace o instituci, Informace o součástech UJEP, Informace pro studenty), Course Catalogue (katalog předmětů) a Information on degree programmes (katalog studijních programů) dle kritérií ECTS label. Od roku 2005 vydává UJEP absolventům všech typů studijních programů dvojjazyčný česko-anglický dodatek k diplomu, od roku 2009 oceněný certifikátem Evropské komise DS label. V roce 2013 byla UJEP úspěšná s žádostí o prodloužení platnosti tohoto certifikátu a DS label získala na roky 2013 - 2016.

3.8 Fakulta stručně charakterizuje, jaké další vzdělávací aktivity (mimo uskutečňování akreditovaných studijních programů) v daném roce realizovala (letní školy, workshopy, semináře, simulace, odborné kurzy pro studenty, přednášky odborníků z praxe/externistů, odborné stáže či praxe, odborné exkurze/studijní cesty,...).

Nad rámec akreditovaných studijních programů realizovala FUD pro studenty další odborně zaměřené vzdělávací aktivity (výběr):

- veřejné přednášky a workshopy tuzemských a zahraničních odborníků v oblasti designu a výtvarného umění,
- odborné praxe, stáže, studijní pobyty, exkurze (tuzemské i zahraniční).

Vybrané vzdělávací aktivity byly realizovány s podporou projektů ESF:

Corona culturae/Inovace uměnovědných oborů různých součástí UJEP - tuzemské a zahraniční exkurze (FUD ve spolupráci s FF a PF)

4. STUDENTI

4.1 Studenti v akreditovaných studijních programech (počty v jednotlivých skupinách KKOV podle typu studia a formy studia) - celkový přehled

Skupiny studijních programů	Studenti ve studijním programu								Celkem
	bak.		mag.		mag. nav.		dokt.		
	P	K	P	K	P	K	P	K	
Vědy a nauky o kultuře a umění	263				184		7	38	492
Celkem	263				184		7	38	492

4.2 Studenti - samoplátci (počty v jednotlivých skupinách KKOV podle typu studia a formy studia) podle fakult, případně jiných součástí uskutečňujících akreditovaný studijní program nebo jeho část

Skupiny studijních programů	Studenti ve studijním programu								Celkem
	bak.		mag.		mag. nav.		dokt.		
	P	K	P	K	P	K	P	K	
Vědy a nauky o kultuře a umění					11				11
Celkem					11				11

4.3 Studenti ve věku nad 30 let (počty v jednotlivých skupinách KKOV podle typu studia a formy studia) podle fakult, případně jiných součástí uskutečňujících akreditovaný studijní program nebo jeho část

Skupiny studijních programů	Studenti ve studijním programu								Celkem
	bak.		mag.		mag. nav.		dokt.		
	P	K	P	K	P	K	P	K	
Vědy a nauky o kultuře a umění	2				12		3	31	48
Celkem	2				12		3	31	48

4.4 Neúspěšní studenti v akreditovaných studijních programech (počty v jednotlivých skupinách KKOV podle typu studia a formy studia)

Skupiny studijních programů	Studenti ve studijním programu								Celkem
	bak.		mag.		mag. nav.		dokt.		
	P	K	P	K	P	K	P	K	
Vědy a nauky o kultuře a umění	22				5		2	5	34
Celkem	22				5		2	5	34

4.5 Fakulta dále stručně uvede, jaká opatření uplatňuje pro snížení studijní neúspěšnosti.

- rozvoj poradenství pro uchazeče – zajištění konzultací k optimální volbě studijního oboru ještě před přijímacím řízením,
- rozvoj poradenství pro uchazeče – konzultace portfolií uchazečů a rozbor jejich tvorby, tyto konzultace poskytují vedoucí ateliérů nebo odborní asistenti ještě před přijímacím řízením,
- zachování vysokých nároků na uchazeče při talentových nebo písemných přijímacích zkouškách,
- realizovány pohovory v rámci přijímacího řízení,
- možnost navštěvovat veřejné přednášky tuzemských a zahraničních odborníků v oblasti designu a výtvarného umění ještě před přijímacím řízením.

5. ABSOLVENTI

5.1 Absolventi akreditovaných studijních programů (počty v jednotlivých skupinách KKOV podle typu studia a formy studia) - celkový přehled s uvedením, jaký je poměr absolventů bakalářských studijních programů, kteří byli v následujícím akademickém roce zapsáni na navazující magisterské studium na téže vysoké škole

Počty včetně krátkodobých příjezdů

Skupiny studijních programů	Studenti ve studijním programu								Celkem
	bak.		mag.		mag. nav.		dokt.		
	P	K	P	K	P	K	P	K	
Vědy a nauky o kultuře a umění	58				54			3	115
Celkem	58				54			3	115

Počty bez krátkodobých příjezdů

Skupiny studijních programů	Studenti ve studijním programu								Celkem
	bak.		mag.		mag. nav.		dokt.		
	P	K	P	K	P	K	P	K	
Vědy a nauky o kultuře a umění	46				50			3	99
Celkem	46				50			3	99

5.2 Fakulta stručně uvede, jaký způsobem spolupracuje a udržuje kontakt se svými absolventy. Kontakt s absolventy zajišťuje UJEP prostřednictvím Spolku absolventů a přátel UJEP v Ústí nad Labem.

Vedoucí kateder a vedoucí ateliérů FUD udržují kontakty se svými absolventy, kteří jsou každoročně oslovováni jako oponenti bakalářských a magisterských diplomových prací, nebo jsou zváni jako externí členové do klauzurních komisí.

Absolventi FUD jsou oslovováni s nabídkou jejich účasti na odborných konferencích, seminářích a workshopech.

Absolventi FUD jsou zařazováni do výstav pořádaných FUD.

Absolventi jsou dále oslovováni v souvislosti s rozsáhlým projektem Inkubátor Předlice zaměřeným na propojení univerzitní pudy a praxe. V Inkubátoru Předlice pracují na omezenou dobu čerství absolventi FUD.

Absolventi oboru Grafický design FUD spolupracují např. při realizaci publikací FUD nebo při realizaci vizuálů výstav pořádaných FUD.

Absolventi Kurátorských studií FUD spolupracují se studenty FUD v rámci pořádaných výstav.

Někteří absolventi jsou nyní odbornými asistenty FUD.

Absolventi jsou informováni o možnosti rozšiřování své odborné kvalifikace v rámci pokračování studia na úrovni doktorského studia v oboru Vizuelní komunikace.

5.3 Fakulta uvede, jakým způsobem zjišťuje zaměstnanost a zaměstnatelnost svých absolventů a jaká opatření uplatňuje pro její zvýšení, zda provádí vlastní průzkumy uplatnitelnosti svých absolventů a zjištěná fakta reflektuje např. v obsahu studijních programů.

Univerzita sleduje nezaměstnanost svých absolventů prostřednictvím portálu Ministerstva práce a sociálních věcí ČR, kde jsou zveřejňovány statistiky nezaměstnaných z evidence Úřadu práce k 30. 4. Tyto informace tedy získává FUD prostřednictvím univerzity.

Vlastní průzkumy FUD provádí na bázi osobních kontaktů vedoucích kateder a vedoucích ateliérů se svými absolventy.

FUD navazuje úzké kontakty s konkrétními galerijními institucemi, fotografickými a grafickými studii, designérskými studii atd., což umožňuje studentům již v průběhu studia získat důležité kontakty pro svoji budoucí profesi.

FUD dále podporuje konkurenceschopnost svých absolventů, tedy prostřednictvím praxí a pracovních stáží zajišťuje přímou profesní zkušenost.

FUD se podílela na projektu Corona Culturae CZ – Inovace uměnovědných oborů různých součástí UJEP (spolu s FF a PF).

Počet nezaměstnaných absolventů (k 30. 4. a 30. 9. 2014)

Nezaměstnaní absolventi podle studijního programu			Celkem v ČR	Z toho v Ústeckém kraji
bak.	mag. nav.	doktor.		
30. 4. / 30. 9.	30. 4. / 30. 9.	30. 4. / 30. 9.	30. 4. / 30. 9.	30. 4. / 30. 9.
1 / 4	3 / 10	0 / 0	4 / 14	0 / 2

- 5.4 Fakulta dále uvede, jakým způsobem spolupracuje s budoucími zaměstnavateli, zda pořádá trhy pracovních příležitostí, atd.

FUD navazuje úzké kontakty s konkrétními galerijními institucemi, fotografickými a grafickými studii, designérskými studii atd., takže spolupráce s potenciálními zaměstnavateli je velmi bohatá. Spolupráce se odvíjí ve formě praxí, realizace konkrétních zakázek, přípravy koncepce výstavních projektů, konzultace klauzurních a diplomových prací.

FUD realizuje projekt Inkubátor zaměřený na propojení čerstvých absolventů a studentů magisterských a doktorských studijních programů s praxí a konkrétními subjekty aplikační sféry.

FUD spolupracuje s firmou Model Obaly, a. s. v Opavě na základě smlouvy o spolupráci.

Trhy pracovních příležitostí FUD nepořádá.

6. ZÁJEM O STUDIUM

- 6.1 Zájem o studium na vysoké škole (počet přihlášek do bakalářských, magisterských, navazujících magisterských a doktorských studijních programů podle fakult, případně jiných součástí uskutečňujících akreditovaný studijní program nebo jeho část a podle skupin KKO, počet přijatých, počet zapsaných ke studiu) s uvedením meziroční změny v počtu podaných přihlášek a počtu přijatých (dle tabulky)

	Bakalářské studium			Magisterské studium			Navazující magisterské studium			Doktorské studium		
	Počet přihlášek	Počet přijatých	Počet zapsaných	Počet přihlášek	Počet přijatých	Počet zapsaných	Počet přihlášek	Počet přijatých	Počet zapsaných	Počet přihlášek	Počet přijatých	Počet zapsaných
Vědy a nauky o kultuře a umění	273	79	71				135	79	69	19	8	8
Celkem	273	79	71				135	79	69	19	8	8

Celkem ve všech oborech bylo na FUD v roce 2014 podáno **427** přihlášek (522 v roce 2013).

Celkem ve všech oborech bylo na FUD v roce 2014 přijato **166** uchazečů (168 v roce 2013).

Celkem ve všech oborech se na FUD v roce 2014 zapsalo **148** studentů (152 v roce 2013).

- 6.2 Fakulta dále stručně uvede, jaký charakter mají přijímací zkoušky, zda jsou zajišťovány vlastními zdroji, zda jsou připraveny externími dodavateli, atd.

Přijímací zkoušky jsou na FUD realizovány z vlastních zdrojů, a to formou talentových zkoušek, písemných testů a pohovorů.

Přijímací zkoušky do bakalářských studijních oborů jsou dvoukolové a probíhají tři dny. Přijímací zkoušky do navazujících magisterských studijních oborů a do doktorského studijního oboru jsou jednokolové a jejich trvání je jeden den.

Průběh a organizaci přijímacího řízení podrobně upravují zveřejňované Podmínky přijímacího řízení.

Přijímací zkoušky prověřují talent a znalosti uchazeče v daném oboru.

Přijímací zkoušky reflektují specifickou uměleckých oborů.

Přijímací zkoušky jsou náročné, velmi intenzivní a založené na úzkém kontaktu a komunikaci s pedagogy.

- 6.3 Studenti navazujícího magisterského a doktorského studia, kteří úspěšně absolvovali předchozí typ

studia na jiné vysoké škole. Fakulta uvede, kolik procent z celkového počtu zapsaných do prvního ročníku navazujících magisterských a doktorských studijních programů činí studenti, kteří předchozí studium absolvovali na jiné vysoké škole

	% z celkového počtu zapsaných do prvního ročníku v r. 2014	
	Navazující magisterské studium	Doktorské studium
Fakulta umění a designu	38 %	63 %

6.4 Fakulta dále uvede, zda v případě informování uchazečů o studium spolupracuje se středními školami. FUD využívá společné propagace organizované UJEP (veletrhy vysokoškolského vzdělávání inzerce v tisku, Dny vědy a umění atd.).

FUD každoročně realizuje Den otevřených dveří ještě mimo Den otevřených dveří UJEP, a to vzhledem k tomu, že přijímací řízení do bakalářského studia na FUD probíhá o několik měsíců dříve než na ostatních součástech UJEP s ohledem na talentové zkoušky.

Pedagogové FUD kontaktují střední školy a jejich vedení i konkrétní pedagogy v souvislosti s aktuálními potřebami jednotlivých studijních oborů a ateliérů. Vedoucí ateliérů v rámci některých oborů navštěvují střední umělecké školy a seznamují detailněji studenty se studiem na FUD.

FUD rozesílá informace o přijímacím řízení do středních škol uměleckého zaměření a gymnázií.

Budoucím uchazečům jsou nabízeny konzultace před přijímacím řízením s pedagogy FUD.

7. AKADEMIČTÍ PRACOVNÍCI

7.1 Přepočtené počty (podíl celkového počtu skutečně odpracovaných hodin za sledované období všemi zaměstnanci a celkového ročního fondu pracovní doby připadajícího na jednoho zaměstnance pracujícího na plnou pracovní dobu) akademických a vědeckých pracovníků ve struktuře dle vnitřního kvalifikačního řádu vysoké školy. Vzorově lze použít přiloženou tabulku, která se metodicky shoduje se strukturou obdobné tabulky v rámcové osnově výroční zprávy o hospodaření.

Akademičtí a vědečtí pracovníci (přepočtené počty)

Součást	Akademičtí pracovníci					vědečtí pracovníci	celkem
	profesoři	docenti	odb. asistenti	asistenti	lektoři		
FUD	5,5	15	30	0	1	1,75	53,25

7.2 Věková struktura akademických a vědeckých pracovníků s uvedením počtu žen (ve struktuře dle vnitřního kvalifikačního řádu vysoké školy. Vzorově lze použít přiloženou tabulku)

Věková a kvalifikační struktura akademických a vědeckých pracovníků

Věk	Akademičtí pracovníci										vědečtí pracovníci		celkem
	profesoři		docenti		odb. asist.		asistenti		lektoři		celkem	ženy	
	celkem	ženy	celkem	ženy	celkem	ženy	celkem	ženy	celkem	ženy			
do 29 let	0	0	0	0	2	0	0	0	0	0	2	1	4
30–39 let	0	0	0	0	17	9	0	0	1	1	0	0	18
40–49 let	0	0	8	3	7	2	0	0	0	0	0	0	15
50–59 let	1	0	2	1	4	2	0	0	0	0	1	0	8
60–69 let	3	0	4	1	0	0	0	0	0	0	0	0	7
nad 70 let	2	0	1	0	1	0	0	0	0	0	0	0	4
Celkem	6	0	15	5	31	13	0	0	1	1	3	1	56

7.3 Počty akademických pracovníků podle rozsahu pracovních úvazků a nejvyšší dosažené kvalifikace (podle tabulky)

Rozsah úvazků akademických a vědeckých pracovníků

Úvazek	prof.	doc.	DrSc., CSc., Dr., Ph.D., Th.D	ostatní	Celkem
do 0,5	0	1	3	9	13
do 0,7	1	0	0	0	1
do 1,0	3	8	8	24	43
nad 1,0	0	1	0	2	3
Celkem	4	10	11	35	60

7.4 Počty akademických pracovníků s cizím státním občanstvím (podle fakult, případně jiných součástí uskutečňujících akreditovaný studijní program nebo jeho část).

Akademičtí pracovníci s cizím státním občanstvím

Součást	Počet fyzických pracovníků
Fakulta umění a designu	2

7.5 Přehled kurzů dalšího vzdělávání akademických pracovníků vysoké školy (počty kurzů a počty účastníků)

	Počet kurzů	Počet účastníků
Kurzy orientované na pedagogické dovednosti	0	0
Kurzy orientované na obecné dovednosti	0	0
Kurzy odborné	0	0
Celkem	0	0

8. SOCIÁLNÍ ZÁLEŽITOSTI STUDENTŮ A ZAMĚSTNANCŮ

8.1 Stipendia studentům dle finančních částek v daném roce (dle účelu stipendia)

Účel stipendia	Finanční prostředky v tis. Kč
Prospěchová stipendia	146,8
Za vynikající výzkumně vývojové a inovační, umělecké nebo další tvůrčí výsledky přispívající k prohloubení znalostí	936,8
Doktorandská stipendia	540
Celkem	1 623,6

8.2 Fakulta stručně charakterizuje, jakým způsobem je přístupováno ke studentům se specifickými potřebami.

Fakulta sídlí od října 2008 v nově zrekonstruované budově v kampusu. Podmínkou rekonstrukce byl i bezbariérový přístup do objektu, což bylo splněno. V současné době tedy fakulta poskytuje možnosti studia tělesně handicapovaným studentům.

Fakulta se v roce 2014 zapojila do projektu ESF „Univerzitní centrum podpory pro studenty se specifickými vzdělávacími potřebami“.

Sociálně znevýhodnění studenti jsou ve studiu podporováni sociálním stipendiem vypláceným podle § 91 odst. 3 zákona a také mimořádným sociálním stipendiem přiznávaným podle § 91 odst. 2 písm. b) zákona. Těžká sociální situace je také zohledňována při posuzování žádosti o přezkum rozhodnutí o vyměření poplatku spojeného se studiem. Sociálně znevýhodnění studenti také mohou požádat o tzv. mimořádné stipendium.

8.3 Dále uveďte, jakým způsobem podporuje a pracuje s mimořádně nadanými studenty, a zda a jak v této oblasti spolupracuje se středními školami.

FUD podporuje nadané studenty mnoha způsoby:
- udělováním Cen děkana a Cen ateliérů,

- přiznáváním prospěchových a mimořádných stipendií nejlepším studentům fakulty,
- přidělováním vnitřních grantů podle Směrnice děkana FUD č. 2/2010 o podpoře tvůrčí a pedagogické činnosti členů akademické obce FUD UJEP,
- realizací zahraničních stáží,
- publikováním vybraných závěrečných prací studentů,
- pořádáním pravidelných výstav nejkvalitnějších prací studentů,
- podporou studentů v rámci přehlídky Designblok a nominací na ceny Czech Grand Design a Národní ceny za studentský design,
- spolupráce se SŠ a VOŠ probíhá každoročně v rámci organizace soutěže sklářských škol Junior Glass Match

10. CELOŽIVOTNÍ VZDĚLÁVÁNÍ

10.1 Kurzy celoživotního vzdělávání (CŽV) na vysoké škole (počty kurzů v jednotlivých skupinách studijních programů KKOv podle tabulky)

Počet kurzů celoživotního vzdělávání

Skupiny studijních programů	Kurzy orientované na výkon povolání			Kurzy zájmové			U3V	Celkem	Z toho počet kurzů, jejichž účastníci byli přijímáni do SP podle § 60 zákona
	do 15 hod.	do 100 hod.	více	do 15 hod.	do 100 hod.	více			
Vědy a nauky o kultuře a umění		1	1					2	0
Celkem		1	1					2	0

10.2 Kurzy celoživotního vzdělávání (počty účastníků v kurzech podle studijních programů KKOv dle tabulky) s uvedením procentuální změny celkového počtu účastníků oproti předchozímu roku

Počet účastníků celoživotního vzdělávání

Skupiny studijních programů	Kurzy orientované na výkon povolání			Kurzy zájmové			U3V	Celkem	Z toho počet účastníků, kteří byli přijati do SP podle § 60 zákona
	do 15 hod.	do 100 hod.	více	do 15 hod.	do 100 hod.	více			
vědy a nauky o kultuře a umění		20	3					23	0
Celkem		20	3					23	0

11. VÝZKUMNÁ, VÝVOJOVÁ, UMĚLECKÁ A DALŠÍ TVŮRČÍ ČINNOSTI (ve smyslu § 1 Zákona č. 111/1998 Sb., o vysokých školách)

11.1 Fakulta stručně uvede, jakým způsobem propojuje tvůrčí činnost s činností vzdělávací.

Ze své podstaty je tvůrčí činnost vznikající na půdě FUD orientována na uměleckou produkci, teoretickou reflexi umělecké produkce a kurátorskou činnost. V oblasti realizace doktorských studií se věnuje též aplikovanému výzkumu v oblasti vizuální komunikace. Tato zaměření se stávají též těžištěm grantových projektů, mezinárodní spolupráce, edičních aktivit, ale především samostatných i skupinových výstavních projektů. Umělecké a kurátorské aktivity se odehrávají v rovině volného umění (včetně fotografie a tzv. time-based médií), užitého umění, designu a grafického designu.

Tvůrčí aktivity tvoří nedílnou a zcela zásadní součást trojstupňového vzdělávacího systému.

Fakulta vyvíjí intenzivní publikační činnost, která reflektuje jak aktuální umělecké a designérské trendy, tak i regionální tradici sepejetí vizuální kultury a kreativního průmyslu. Na publikačních výstupech FUD

často kooperuje s řadou zahraničních galerijních institucí. Zvláštní pozornost je na FUD soustředěna na sociální kontext současného výtvarného umění a dějinné souvislosti, ze kterých současné (středoevropské) vizuální umění vyrůstá.

V oblasti vizuálního výzkumu (respektive tvůrčích aktivit obecně) se FUD soustřeďuje na jednorázovou i dlouhodobou spolupráci s ostatními českými uměleckými VŠ i s výrobními podniky.

Studenti i pedagogové FUD k tvůrčím aktivitám využívají systém strukturované vnitřní grantové podpory.

Studenti i pedagogové FUD k tvůrčím aktivitám využívají profesionálně vybavená, průběžně rozvíjená pracoviště – např. Středisko elektronického obrazu (audiovizuální studio, velkoplošný plotter); Středisko fotografických realizací (fotografický workshop, temné komory); Středisko zpracování materiálů (brusárna skla, sklářské pece); Středisko prostorových realizací (3D fréza, dílny na opracování kovu a dřeva, textilní dílny); Středisko grafiky a tisku (sítotisk, hlubotiskové technologie, litografická dílna, tisk z výšky, středisko digitálního tisku); síť fakultních galerií (Galerie Rampa, Galerie Armaturka, Galerie Pro Design) a kooperujících kulturních institucí (Galerie Emila Filly v Ústí nad Labem, multifunkční prostor Hraničář v Ústí nad Labem, Činoherní studio/divadlo v Ústí nad Labem).

Studenti i pedagogové FUD jednorázově i dlouhodobě kooperovali s významnými českými kulturními institucemi a zapojili se tak do národního kontextu (Národní galerie, Národní divadlo, Galerie hlavního města Praha, Dům umění města Brna, Západočeská galerie v Plzni, České centrum New York).

Studenti i pedagogové FUD jednorázově i dlouhodobě kooperovali s významnými zahraničními kulturními institucemi a zapojili se tak do mezinárodního kontextu (BWA Gallery Katovice, Arsenal Gallery Bialystok, Museum of Contemporary Art Rijeka).

- 11.2 Fakulta stručně charakterizuje, jakým způsobem se zapojují studenti bakalářských a magisterských, resp. navazujících magisterských studijních programů do tvůrčí činnosti na vysoké škole.

Studenti FUD realizují klauzurní (semestrální) práce; studenti FUD realizují závěrečné (bakalářské, diplomové, disertační) praktické a teoretické práce; studenti FUD se účastní výstav, sympozií, workshopů, uměleckých přehlídek a konferencí; studenti FUD realizují výstavy, symposia, workshopy, umělecké přehlídky a konference; studenti FUD se účastní soutěží orientovaných na design a volné umění; studenti FUD se aktivně podílejí na ediční činnosti fakulty.

Studenti FUD získali v celostátních přehlídkách designu tato ocenění:

Anna Symonová získala 1. místo ve studentské soutěži na *návrh a realizaci Ceny RUV*

Patrik Antczak získal za didaktickou pomůcku Alfabetu ocenění *Dobrý studentský design 2014 a Cenu Exit Design*.

Monika Bolechová získala za autorskou knihu Příběh buku *ocenění Dobrý studentský design 2014 a Cenu Nadace českého výtvarného umění*.

Mariana Tutschová získala za autorskou knihu Zkratky *ocenění Dobrý studentský design 2014*.

Lucie Zelená (Grafický design I) získala za autorský fanzin o krajině *Tvar ocenění Dobrý studentský design 2014 a Cenu Asociace užité grafiky a grafického designu*.

Studenti FUD získali v roce 2014 na mezinárodních přehlídkách designu tato ocenění:

Marek Štim FEP Emerging Talent Award 2014 (FETA) – soubor fotografií

Šimon Kern Young Package Award / Cena Slovenského centra dizajnu za papírové nosítko na nápoje FRISBEER

Adrian Jansa a Barbora Moravová Young Package Award / Cena Czechdesignu za projekt zBistři

- 11.3 Fakulta uvede, jaké účelové finanční prostředky na výzkum, vývoj a inovace byly získány v roce 2014.

Projekty OPVK evidované v CEP:

Název projektu, grantu, patentu nebo dalších tvůrčích aktivit	Zdroj dle klasifikace MŠM	Finanční podpora UJEP (v tis. Kč.)
VK 2.4 Life-netdesigning CZ.1.07/2.4.00/17.0125 (konec 28. 2. 2014)	OPVK	551 tis. Kč FUD UJEP spoluřešitel; hl. řešitel PROTEBE live o.s.

VK 2.2 Corona Culturae CZ – Inovace uměnovědných oborů různých součástí UJEP CZ.1.07/2.2.00/28.0285	OPVK	2 270 tis. Kč FUD UJEP spoluřešitel; hl. řešitel FF; FUD a PF spoluřešitelé
--	------	---

11.4 Vědecké konference (spolu)pořádané fakultou (počet v roce 2014, kolik bylo s mezinárodní účastí)

	Počet	S počtem účastníků vyšším než 60	S mezinárodní účastí
FUD celkem	3	2	0

Co dělá současné umění nesrozumitelné / 22. 10. / FUD UJEP, Ústí n. L. / studentská konference pořádaná FUD UJEP, počet účastníků: cca 60 posluchačů + 8 přednášejících

Síla regionu / 21. 5. / Západočeská galerii v Plzni / studentská konference pořádaná FUD UJEP, počet účastníků: cca 30 posluchačů + 14 přednášejících

Obě konference byly připraveny v rámci řešení projektu OP VK Corona Culturae.

Činoherní studio / 6. 5. / FUD UJEP / interdisciplinární vědecká konference pořádaná FUD a FF UJEP, počet účastníků: cca 70 posluchačů + 12 přednášejících

11.5 Fakulta stručně charakterizuje, jakým způsobem podporuje studenty doktorských studijních programů a pracovníky na tzv. post-doktorandských pozicích (tj. přibližně do 5 let od absolvování doktorského studijního programu), zda existuje nějaká strategie pro tuto oblast.

Studenti doktorských studií a post-doktorandi mají možnost publikovat v rámci ediční činnosti FUD, žádat o vnitřní granty FUD a s podporou fakulty vystavovat v rámci samostatných i skupinových výstav či přehlídek designu.

V rámci edičního programu byly podpořeny projekty:

MgA. Jakub Štěpánek: Atlas Funerál. FUD UJEP, 2014

Kol. autorů: Fotografie +/- umění. FUD UJEP, 2014

Na FUD byly v roce 2014 úspěšně řešeny studentské granty v rámci Studentské grantové soutěže UJEP:

MgA. Adéla Hrušková-Machová / Objekt zájmu 170 350,-

MgA. Blanka Kirchner / Deníkový záznam a jeho teoretická reflexe 120 000,-

MgA. Silvie Milková / Magie fotografie - medium fotografie v kontextu současné vizuální komunikace 120 000,-

MgA. Anna Marešová / Luxury Oddments 145 000,-

Mgr. Eva Mráziková / Umění a publikum - rozvoj vizuální gramotnosti prostřednictvím programů zprostředkujících výtvarné umění a design 145 000,-

Studenti doktorských studií a post-doktorandi mohou žádat o rezidenční pobyty a pracovní stáže v ČR a zahraničí.

MgA. Jan Lesák / Rezidenční probyt v ART QUARTER BUDAPEST(AQB)

11.6 Fakulta stručně charakterizuje, jakým způsobem probíhá spolupráce s aplikační sférou na tvorbě a přenosu inovací.

FUD provozuje Inkubátor – středisko pro spolupráci s komerčním a neziskovým sektorem. V Inkubátoru realizují studenti magisterských a doktorských studijních programů a absolventi FUD vybraní na základě open-callu pod odborným vedením akademických pracovníků FUD projekty v oblasti designu, grafického designu a užitého umění v přímé kooperaci s podnikatelskými subjekty či orgány státní správy a samosprávy i dalšími organizacemi. Inkubátor zároveň slouží k propagaci tvůrčí umělecké činnosti i celé FUD.

Inkubátor sídlí v areálu bývalé Severočeské armaturky a nabízí studentům tvůrčí zázemí ve formě ateliérů a přednáškového prostoru vhodného k organizaci workshopů, panelových diskusí, symposií a společenských událostí. Ve spolupráci s Galerií Emila Filly a Galerií Armaturka se tak Inkubátor podílí na revitalizaci areálu bývalé Severočeské armaturky. Společně tyto instituce představují strukturované

kulturní prostředí přispívající k rozvoji socio-kulturního potenciálu UJEP, města Ústí nad Labem a Ústeckého kraje.

FUD participovala na projektu Life-netdesigning – rozvoj manažerských a prezentačních dovedností designérů v praxi.

11.7 Fakulta uvede počet smluv uzavřených se subjektem aplikační sféry na využití výsledků výzkumu, vývoje a inovací. Uvede celkový počet platných smluv v roce 2014 a nově uzavřených smluv v tomto roce.

FUD nevykazuje v roce 2014 smlouvy uzavřené se subjektem aplikační sféry na využití výsledků výzkumu, vývoje a inovací.

11.8 Počty odborníků z aplikační sféry podílející se na výuce v akreditovaných studijních programech (osoby, které se v roce 2014 podílely na výuce alespoň v jednom předmětu)

	Počty osob
Fakulta umění a designu	2

11.9 Počty studijních oborů, které mají ve své obsahové náplni povinné absolvování odborné praxe po dobu alespoň 1 měsíce,

	Počty studijních oborů
Fakulta umění a designu	0

11.10 Výše příjmů, které fakulta získala z prodeje licencí v roce 2014.

FUD nevykazuje v roce 2014 příjmy z licencí.

11.11 Výše příjmů, které fakulta získala ze smluvních zakázek za uskutečnění tzv. smluvního (kontrahovaného) výzkumu a vývoje³⁾ (tj. aktivit ve VaVal, které fakulta realizovala za úplatu pro subjekty aplikační sféry), přičemž nerozhoduje, zda finanční prostředky, které subjekt aplikační sféry na takový smluvní výzkum vynaložil, pochází z veřejných či soukromých zdrojů.

FUD nevykazuje v roce 2014 příjmy ze smluvních zakázek za uskutečnění tzv. smluvního (kontrahovaného) výzkumu a vývoje

11.12 Výše příjmů, které fakulta získala za uskutečňování placených kurzů prohlubujících kvalifikaci zaměstnanců subjektů aplikační sféry⁴⁾ (podnikové vzdělávání) v roce 2014.

FUD nevykazuje v roce 2014 příjmy za uskutečňování placených kurzů prohlubujících kvalifikaci zaměstnanců subjektů aplikační sféry.

11.13 V případě, že existují, uvede fakulta také výši celkových příjmů, které obdržela jako úhradu činností provedených v rámci odborných konzultací a poradenství nebo odborné činnosti pro subjekty aplikační sféry⁵⁾ (s odlišením příjemců - podniků a příjemců - orgánů veřejné správy a fyzických osob)

FUD nevykazuje v roce 2014 příjmy, které by obdržela jako úhradu činností provedených v rámci odborných konzultací a poradenství nebo odborné činnosti pro subjekty aplikační sféry.

11.14 Počet spin-off/start-up podniků podpořených vysokou školou v roce 2014

	Počet spin-off/start-up podniků
FUD celkem	1 (Inkubátor Předlice)

11.15 Fakulta dále stručně charakterizuje, jakou má strategii pro komercializaci.

Fakulta nabízí komerční služby v katalogu *Nabídka pro výrobní a nevýrobní sektor*, který vydává UJEP.

V nabídce jsou jasně specifikované činnosti, které mohou studenti a vyučující realizovat; nabídka rovněž obsahuje seznam subjektů, se kterými spolupráce úspěšně proběhla. Kromě toho fakulta podporuje zapojení akademické obce do soutěží, které vyhláší firmy a instituce.

Fakulta má Středisko digitálního tisku, které mohou využívat ostatní fakulty UJEP.

11.16 Fakulta stručně a výstižně charakterizuje svoje působení v regionu, případně uvede, zda a proč má nadregionální a celostátní charakter. Uvede, jakým způsobem probíhá spolupráce s regionálními samosprávami a zda se podílí např. na přípravě strategií a plánů rozvoje regionu.

Jak vyplývá ze základního poslání Fakulty umění a designu, je vedle realizace kvalitního vzdělávání v oblasti vizuálního umění a designu důležitým úkolem fakulty, a tedy jejích pedagogů a studentů, šíření kvalitních uměleckých, designérských a teoretických výstupů mezi odbornou i širokou veřejnost. Přestože se tento proces samozřejmě odehrává v rámci celé České republiky a také s výrazným přesahem do zahraničí, fakulta si uvědomuje, že právě ústecký region vzhledem ke svým sociálním i historickým specifikům, potřebuje toto aktivní a cílené působení skutečně naléhavě. S tímto vědomím fakulta dlouhodobě buduje a naplňuje svoji strategii ve smyslu aktivní spolupráce s místními institucemi a rovněž ve smyslu využití vlastních výstavních a dalších prezentačních možností.

FUD se systematicky podílí na přípravě a realizaci výstavního programu v Galerii Emila Filly v Ústí nad Labem.

Studenti navazujícího studijního oboru Kurátorská studia dále realizují výstavy v Galerii Rampa. Kromě programu těchto galerijních prostor, připravují studenti Kurátorských studií také program Billboard Gallery Europe, která je součástí rozsáhlého mezinárodního projektu zaměřeného na umění ve veřejném prostoru. V roce 2014 vznikl i koncept nového kulturního centra Menza, jehož realizace je postupně plánována od roku 2015.

Všechny uvedené galerie poskytují jedinečnou možnost veřejné prezentace studentům i pedagogům FUD. Většina realizovaných projektů ve výše uvedených galeriích představuje také tvorbu mnoha zahraničních a českých umělců mimo ústecký region a přesto, že se tyto aktivity odehrávají v Ústí nad Labem, jejich dosah je rozhodně nadregionální. Každoročně se v Galerii Emila Filly také koná reprezentativní výstava diplomových prací studentů FUD. Dále jsou v prostorách budovy FUD na konci každého semestru představeny klauzurní práce všech studentů bakalářského i navazujícího magisterského studia a v letním semestru též výstava bakalářských prací studentů FUD.

Fakulta spolupracuje s GASK – Galerii Středočeského kraje v Kutné Hoře.

FUD v roce 2014 zorganizovala několik odborných workshopů, FUD také pravidelně spolupracuje s kulturními institucemi v dalších městech regionu (*např. Severočeská galerie výtvarného umění v Litoměřicích, Galerie moderního umění v Roudnici nad Labem*).

V roce 2014 FUD pokračovala v realizaci regionálního projektu Inkubátor Předlice. Tento projekt je zacílen na prezentaci kvalitního designu a propojení akademického prostředí s podnikatelskou sférou. Na chodu projektu se podílí studenti vyšších ročníků a také čerství absolventi fakulty. Zároveň je Inkubátor Předlice otevřeným prostorem pro pořádání doprovodného programu: přednášek, workshopů, výstav, módních přehlídek atd.

FUD představuje výsledky práce studentů na celostátních a mezinárodních přehlídkách a soutěžích designu: Designblok, Prague Design Week, Staged Design, Národní cena za studentský design.

Všechny uvedené aktivity jsou ideální možností propojování výuky s praxí, kdy studenti FUD již v průběhu studia mohou aplikovat své zkušenosti a znalosti stejným způsobem, jako když se po absolutoriu začnou uplatňovat v praxi, navíc jim k tomu FUD poskytuje zcela dokonalé podmínky.

O tom, že dosah FUD je nadregionální, svědčí též kvalitní výsledky a ocenění studentů v rámci národních i mezinárodních soutěží a výstavních projektů v oblasti vizuálního umění a designu (viz. bod 8. 3. Mimořádné úspěchy studentů v roce 2014). Dalším důkazem nadregionality jsou desítky tuzemských i zahraničních výstav, kterých se účastní pedagogové všech kateder a všech ateliérů FUD. Tento fakt je zcela jasně zřejmý ze záznamů RUV (Registru uměleckých výkonů) za rok 2014. Též spolupráci s ostatními vysokými školami uměleckého zaměření v České republice a také např. ve Slovenské republice (VŠVU Bratislava) lze považovat za jednoznačné potvrzení nadregioálních aktivit FUD.

Ze všech uvedených skutečností vyplývá, že FUD systematicky a dlouhodobě vytváří podmínky pro zkvalitňování kulturního prostředí našeho regionu, a to formou prezentací výsledků umělecké činnosti svých studentů a pedagogů (výstavy, realizace ve veřejném prostoru atd.) a také snahou o teoretickou reflexi stávajícího stavu v oblasti vizuálního umění a designu (konference, publikační činnost atd.).

12. INTERNACIONALIZACE

12.1 Fakulta stručně charakterizuje svoji strategii pro rozvoj mezinárodních vztahů a mezinárodního prostředí, popíše úroveň tohoto prostředí a stanoví své prioritní oblasti (vč. způsobu, jakým propaguje své aktivity v zahraničí).

Strategie FUD pro rozvoj mezinárodních vztahů a mezinárodního prostředí je založena na budování všestranných mezinárodních aktivit, které zahrnují mobility v rámci programu Erasmus+, mobility v rámci smluvní spolupráce, účast na mezinárodních uměleckých a výzkumných projektech s partnerskými institucemi, jakými jsou kromě vzdělávacích institucí i galerie, muzea, Česká centra, firmy podporující design. FUD poskytuje stipendium na tříměsíční rezidenční pobyt v ISCP v New Yorku a stipendium na čtrnáctidenní studijní pobyt v Českém centru v New Yorku. V roce 2014 byla navázána intenzivnější spolupráce s Českými centry v oblasti výstavních aktivit. Přeshraniční spolupráce je realizována zejména s institucemi v SRN a Polsku.

Zahraniční spolupráce je realizována na smluvním základě (nejen) především v rámci EU (+ Brazílie, Izrael, Rusko, Turecko, USA,). Důraz je kladen na spolupráci se školami s kompatibilními studijními programy se zaměřením na umění a design, v případě pracovních stáží jde o galerie, designérská studia a instituce zaměřené na mnohostranný výzkum vizuální kultury.

V roce 2014 byl aplikován nový program Erasmus +. Většina smluv byla obnovena a byly uzavřeny nové smlouvy v rámci programu Erasmus+ (Finsko, Litva, Polsko, Rumunsko). Program Erasmus+ je nadále cílen především na mobility studentů bakalářského a navazujícího magisterského studia a mobility pedagogů. Program Erasmus + nicméně nabízí další možnosti spolupráce, které jsou postupně uváděny do praxe.

Doktorandi a zaměstnanci mají možnost využít pracovní stáže a residenční pobyty kromě zemí EU např. v USA a Izraeli. Zahraniční studenti mohou studovat v navazujícím magisterském studijním programu Fine Arts ve studijním oboru Photography and Time-Based Media v anglickém jazyce. Kurzy v anglickém jazyce jsou zároveň využívány zahraničními studenty v rámci programu Erasmus.

FUD zve na přednášky, workshopy a kurzy odborníky z praxe, významné výtvarníky, designéry a pedagogy ze zahraničí. Studentům je umožněno absolvovat praxe, účastnit se s podporou fakulty mezinárodních projektů, soutěží a přehlídek.

Výsledky práce studentů a pedagogů jsou dvojazyčně prezentovány v rámci ediční činnosti FUD a koedici se zahraničními institucemi. Přeshraniční spolupráce je realizována v podobě projektů v rámci programu Culture, Cíl 3, Corona Culturae.

Fakulta má dynamickou strategii PR, svou činnost propaguje v zahraničí bohatou výstavní činností, na mezinárodních workshopech, konferencích a sympoziích, zasíláním newsletteru, aktualitami na www stránkách, rozesláním katalogů a publikací a prezentacemi v rámci zahraničních cest a výukových pobytů pedagogů.

12.2 Zapojení fakulty do mezinárodních vzdělávacích programů vč. mobilit (podle tabulky)

	Programy EU pro vzdělávání a přípravu na povolání								Ceepus	Aktion	Rozvojové programy	Ostatní	Celkem
	Erasmus	Comenius	Grundtwig	Leonardo	Jean Monnet	Erasmus Mundus	Tempus	Další					
Počet projektů	1										1	1	3
Počet vyslaných studentů ¹⁾	73										8	2	83
Počet přijatých studentů ²⁾	17												17
Počet vyslaných akad. pracovníků ³⁾	8												8
Počet přijatých akad. pracovníků ⁴⁾	6												6
Počet vyslaných													

ostatních pracovníků														
Počet přijatých ostatních pracovníků														
Dotace (v tis. Kč)														

12.3 Mobilita studentů a akademických pracovníků podle zemí

Země	Počet vyslaných studentů ¹⁾	Počet přijatých studentů ²⁾	Počet vyslaných akademických pracovníků ³⁾	Počet přijatých akademických pracovníků ⁴⁾
AT	3		2	1
BG	1	1		
DE	9		1	
ES	4	2		
FR	7			
HU	6			
IT	8			
LT	1			
LV	1			
PT	4	2		
POL	2	1	2	
FIN	1	3		
TUR	4	6		3
UK	9			
BE	5			
CRO			2	
RO		2		
NL	4		1	2
Izrael	3			
Island	1			

Pozn.: ¹⁾ Vyjíždějící studenti - studenti, kteří v roce 2014 absolvovali zahraniční pobyt, započítávají se i ti studenti, jejichž pobyt začal v roce 2013. Započítávají se pouze studenti, jejichž pobyt trval více než 4 týdny (28 dní). Pokud VŠ uvádí i jinak dlouhé výjezdy, uvede to v poznámce k tabulce.

²⁾ Přijíždějící studenti - studenti, kteří přijeli v roce 2014, započítávají se i ti studenti, jejichž pobyt začal v roce 2013. Započítávají se pouze studenti, jejichž pobyt trval více než 4 týdny (28 dní). Pokud VŠ uvádí i jinak dlouhé výjezdy, uvede to v poznámce k tabulce.

³⁾ Vyjíždějící akademičtí pracovníci - pracovníci, kteří v roce 2014 absolvovali zahraniční pobyt, započítávají se i ti pracovníci, jejichž pobyt začal v roce 2013. Započítávají se pouze pracovníci, jejichž pobyt trval více než 5 pracovních dní. Pokud VŠ uvádí i jinak dlouhé výjezdy, uvede to v poznámce k tabulce.

⁴⁾ Přijíždějící akademičtí pracovníci - pracovníci, kteří přijeli v roce 2014, započítávají se i ti pracovníci, jejichž pobyt začal v roce 2013. Započítávají se pouze pracovníci, jejichž pobyt

13. ZAJIŠŤOVÁNÍ KVALITY A HODNOCENÍ REALIZOVANÝCH ČINNOSTÍ

13.1 Fakulta charakterizuje, jakým způsobem zajišťuje vnitřní hodnocení kvality vzdělávání. Uvede:

- Formální charakteristiku (popis systému hodnocení, periodicita, hodnotitelé apod.)
- Vlastní hodnotící proces (kritéria, vybraná oblast, porovnání s tzv. Standards and Guidelines for Quality Assurance in European Higher Education Area)
- Výsledky hodnocení a jejich využití
- Zda je součástí vnitřního hodnocení kvality také šetření mezi studenty
- Jaký je mechanismus odhalování plagiátorství u kvalifikačních a dalších prací

- FUD byla prodloužena akreditace Akreditační komisí ČR pro navazující magisterský studijní obor Kurátorská studia 8206T119 a bakalářské studijní obory Design 8206R100, Grafický design 8206R016 a Fotografie a intermediální tvorba 8206R126, a to do 31. 12. 2022.
- Hodnocení plnění Aktualizace Dlouhodobého záměru FUD na rok 2014 (toto plnění bylo průběžně vyhodnocováno na vedení FUD a v kolegiu děkana).
- Periodické hodnocení akademických pracovníků a pracovišť FUD. Toto hodnocení bylo zaměřeno jak na vzdělávací, tak na vědeckou, výzkumnou, vývojovou, uměleckou a další tvůrčí činnosti jednotlivých pracovníků nebo kateder a probíhalo podle vnitřních pravidel FUD. Jeho výsledky byly

projednány na vedení FUD, v kolegiu děkana a na jednotlivých katedrách.

- Studentské hodnocení kvality výuky realizované po ukončení semestru bylo realizováno elektronicky v univerzitním systému STAG. Jeho výsledky byly projednány na vedení FUD, v kolegiu děkana a na jednotlivých katedrách.
- Postup proti plagiátorství prací podporovala směrnice rektora Ke zveřejňování závěrečných prací, která stanovila postup při prověřování autorství kvalifikačních prací studentů v systému na odhalování plagiátů Theses. Popsaný systém postupu proti plagiátorství u kvalifikačních prací studentů byl platný pro celou univerzitu, tedy i pro FUD.

13.2 Vlastní hodnocení vzdělávací činnosti mimo sídlo fakulty (konzultační střediska, centra distančního vzdělávání, atd.)

FUD neměla.

14. NÁRODNÍ A MEZINÁRODNÍ EXCELENCE VYSOKÉ ŠKOLY

14.1 Členství vysoké školy v profesních asociacích, organizacích a sdruženích

FAKULTA UMĚNÍ A DESIGNU
Akademie designu ČR
Asociace galerií a muzeí České republiky
Asociace interiérových architektů
Asociace sklářského a keramického průmyslu ČR
AUG Designu
Česká sklářská společnost
Česká komora architektů
Fotoforum Praha
Společnost Dominika Bimana
Sdružení bienále Brno
Sdružení českých grafiků „František Kupka“
Silikátový svaz ČR
Sdružení pro rozvoj lidové kultury na Ústecku
Sklářský klastr (Liberecký kraj)
Sklářská sekce České vědecké společnosti
Syndikát výtvarných umělců
Typo Design Club
Unie grafického designu
Unie výtvarných umělců ústecké oblasti

15. ROZVOJ FAKULTY

15.1 Zapojení vysoké školy do centralizovaných RP MŠMT

	Počet přijatých projektů	Poskytnuté finanční prostředky v tis. Kč	
		Kapitálové	Běžné
Program na podporu vzájemné spolupráce vysokých škol v oblastech sdílení kapacit a vytváření sítí VŠ v ČR	-		
Program na podporu mezinárodní spolupráce českých a zahraničních vysokých škol	-		
Program na podporu rozvoje krátkodobých mobilit studentů	-		
Program na podporu vzdělávání v oblasti zubního lékařství a technických a přírodních oborů (např. v souvislosti s rokem chemie zaměřených na chemii) a oborů pro přípravu učitelů (zejm. nekvalifikovaných)	-		

Program na podporu znevýhodněných osob při přijímání a studiu na vysoké škole	-		
Program na podporu dalších aktivit vysokých škol	-		
Program na podporu aktivit vysokých škol prováděných na území hl. m. Prahy zaměřených na priority, které nejsou podporovány z Operačního programu Adaptabilita, ale jsou prioritami Operačního programu Vzdělávání pro konkurenceschopnost	-		
Celkem			

15.2 Institucionální rozvojový plán

	Poskytnuté finanční prostředky v tis. Kč		Naplnění stanovených cílů/indikátorů	
	Kapitálové	Běžné	Výchozí stav	Cílový stav
Institucionální rozvojový plán				
PO 2 Zajištění úspěšné celouniverzitní reakreditace bakalářských a magisterských studijních programů <i>PO 2.1 Vytváření nových bakalářských nebo magisterských studijních programů/oborů</i> Název projektu: Podpora navazujících magisterských studijních oborů v programu Výtvarná umění		250		
Název projektu: InterFashion		40		
Název projektu: Notes on the Beginning of the Short Century		40		
Název projektu: GATHERING SPACES TODAY AND TOMORROW — Artistic Investigations into Collaborative Practices and Neighbourhood Solidarities		40		

15.3 Zapojení do Fondu vzdělávací politiky MŠMT ČR

Tematický okruh	Počet přijatých projektů	Název projektu	Poskytnuté finanční prostředky v tis. Kč		
			Kapitálové	Běžné	Celkem
	1	Tvůrčí činnost a sociální prostor		1495	1495
		Registr uměleckých výstupů		550	550
Celkem				2045	2045

15.4 Zapojení do operačních programů EU

Projekt (číselné opatření)	Operační program	Doba realizace (od–do)	Celková poskytnutá finanční částka	Finanční částka poskytnutá v r. 2014	Oblast, která byla podpořena
VK 2.2 CZ.1.07/2.2.00/28.0285 Corona Culturae CZ – Inovace uměnovědných oborů různých součástí UJEP	OPVK		OP Vzdělávání pro konkurenceschopno st 11 800 tis. Kč (finance na FF, FUD spoluřešitel), hl. řešitel FF, FUD a PF spoluřešitel	FUD partnerem, celkově čerpáno 2 277	
VK 2.4 CZ.1.07/2.4.00/17.0125 Life-netdesigning – rozvoj manažerských a prezentačních dovedností designérů v praxi	OPVK		551	159	

16. ZÁVĚR

Fakulta celkově zhodnotí své působení v uplynulém roce. Uvede, jak se jí dařilo naplňovat své strategické záměry a jakým způsobem reagovala na případnou změnu vnějšího prostředí.

Fakulta umění a designu v roce 2014 pokračovala ve zkvalitňování svých tvůrčích uměleckých a výzkumných aktivit i vzdělávacích činnostech a posilování své pozice mezi uměleckými vysokými školami.

Fakulta pokračovala v rozvoji a zdokonalování průběhu studia doktorského studijního oboru Vizuální komunikace v zájmu zkvalitnění a upevnění jeho významu v rámci vysokých uměleckých škol v České republice. Zároveň fakulta zahájila praktické přípravy na realizaci prvních habilitačních řízení a řízení ke jmenování profesorem.

Fakulta pokračovala ve zkvalitňování konkrétních studijních oborů, a to především prostřednictvím zapojení do projektu OPVK *Corona Culturae* soustředěného na rozvoj navazujícího magisterského studijního oboru Kurátorská studia a doktorského studijního oboru Vizuální komunikace.

Fakulta se rovněž soustředila na podporu činností vedoucích ke zkvalitnění procesu propojování teoretických poznatků a jejich praktického využití. Tyto činnosti Fakulta realizovala v rámci projektu OPVK *Life-netdesigning*. Praktickým výstupem tohoto projektu se stal intenzivní rozvoj Inkubátoru Předlice – platformy pro praktické stáže a výstupy, která je otevřená studentům a absolventům FUD.

Fakulta i nadále poskytovala podporu tvůrčích uměleckých a výzkumných aktivit studentů a akademických pracovníků, a to formou vlastních instrumentů – Edičního programu a Vnitřních grantů. Fakulta tyto aktivity v roce 2014 podpořila částkami ve výši 568 tis. Kč na Ediční program a 392 tis. Kč na Vnitřní granty. Tato podpora je vedle zásadního upevnování kvalitativních ukazatelů fakulty důležitá také pro posilování vnitřní tvůrčí atmosféry a pozitivních kolegiálních vztahů mezi studenty a akademickými pracovníky.

Fakulta rovněž úspěšně realizovala projekt *Tvůrčí činnost a sociální prostor* podpořený z Fondu vzdělávací politiky Ministerstva školství, mládeže a tělovýchovy České republiky, který se zaměřil na rozvoj studentských aktivit v rámci Inkubátoru Předlice, a na rozšíření multioborové tvůrčí spolupráce především v oblasti socio-kulturních programů.

Fakulta se i nadále aktivně podílela na realizaci Registru uměleckých výstupů, a to prostřednictvím *Projektu hodnocení výsledků tvůrčí umělecké činnosti ke stanovení ukazatelů VKR a B3 pro umělecké školy, školy s uměleckými fakultami a školy s fakultami, které mají umělecké předměty ve studijních plánech*, který byl

podpořen z Fondu vzdělávací politiky Ministerstva školství, mládeže a tělovýchovy České republiky.

Vedena snahou zkvalitňovat technologické zázemí jednotlivých pracovišť fakulta v roce 2014 připravila podklady pro akvizici nové velkoformátové tiskárny pro Středisko elektronického obrazu, která nahradí dosavadní tiskové zařízení a nabídne vysoce kvalitní tiskové výstupy uměleckých a designérských realizací.

Fakulta v roce 2014 za podpory rektorátu UJEP pokračovala v přípravě Univerzitního kulturního centra Menza. Zejména uskutečnila plánované základní kroky v oblasti stavebního průzkumu budovy a vyhotovení její projektové dokumentace. Navrhla harmonogram realizace stavebních úprav a konkrétní postup vedoucí k zařazení projektu do univerzitního seznamu žádostí o dotační financování v programu OP VVV.

Fakulta pokračovala a dále rozvíjela zahraniční aktivity v oblasti mobilit studentů a akademických pracovníků realizací navazujícího magisterského studijního oboru Fotografie a intermediální tvorba v anglickém jazyce, vysokou účastí studentů v programu Erasmus+, organizací studentských stáží v New Yorku a prostřednictvím podpory celé řady zahraničních uměleckých projektů realizovaných studenty a akademickými pracovníky.

Fakulta měla v roce 2014 již ustálený příznivý celkový poměr akademických pracovníků s ohledem na ukončená habilitační či profesorská řízení i vysoký počet akademických pracovníků v perspektivním věku (do 40 let), kteří právě absolvují doktorské studium, nebo jsou již nositeli titulu Ph.D.

Předkládá: doc. Mgr.A. Pavel Mrkus, děkan Fakulty umění a designu UJEP v Ústí nad Labem

Tato výroční zpráva byla projednána Uměleckou radou Fakulty umění a designu UJEP v Ústí nad Labem dne 27. 5. 2015.

Tato výroční zpráva byla schválena Akademickým senátem Fakulty umění a designu UJEP v Ústí nad Labem dne 15. 6. 2015.