

VÝROČNÍ ZPRÁVA

FAKULTY UMĚNÍ A DESIGNU

UNIVERZITY JANA EVANGELISTY PURKYNĚ

V ÚSTÍ NAD LABEM

ZA ROK 2015



## 1. ÚVOD

Fakulta umění a designu Univerzity Jana Evangelisty Purkyně v Ústí nad Labem plnila v roce 2015 své poslání v rámci studijního programu Výtvarná umění, jímž je poskytování ucelené umělecké, teoretické a praktické výuky, tvůrčí umělecká a vědeckovýzkumná činnost a aktivní role akademické instituce ve společenském prostoru.

Fakulta na základě práce svých šestnácti ateliérů uměleckých a designérských oborů, kurátorských studií a výuky teoretických i tradičně praktických disciplín vytvářela komplexní tvůrčí prostředí, které poskytuje zázemí pro rozvoj a podporu umělecké tvorby a publikační činnosti výrazným talentům a osobnostem studentů i pedagogů. Řada z jejich absolventů již svou tvorbou oceňovanou v domácím i zahraničním kontextu dokazovala nepřehlédnutelnou energii relativně mladého uměleckého centra severozápadních Čech, kterým se fakulta za dobu své existence stala.

Ve vedení fakulty v tomto roce proběhla změna děkana a s ní spojené rozšíření týmu proděkanů s ohledem zejména na nové úkoly fakulty v oblasti realizace habilitačních řízení a řízení ke jmenování profesorem. Nové vedení potvrdilo dosavadní orientaci fakulty směrem k jasně vyprofilované dynamické umělecko-designérské škole se zodpovědností nejen za rozvoj kulturního potenciálu svého bezprostředního okolí, ale i za rozvoj celého oboru v prostředí českého uměleckého vysokého školství. Toto směřování pak podpořilo konkrétními kroky vedoucími k vybudování výstavního zázemí zahájením adaptace prostor pro vznikající Dům umění Ústí nad Labem a otevření fakulty mezinárodnímu prostředí.

## 2. ZÁKLADNÍ ÚDAJE O FAKULTĚ

### 2.1 Název

Fakulta umění a designu Univerzity Jana Evangelisty Purkyně v Ústí nad Labem

Zkratka

FUD UJEP, případně FUD

Adresa

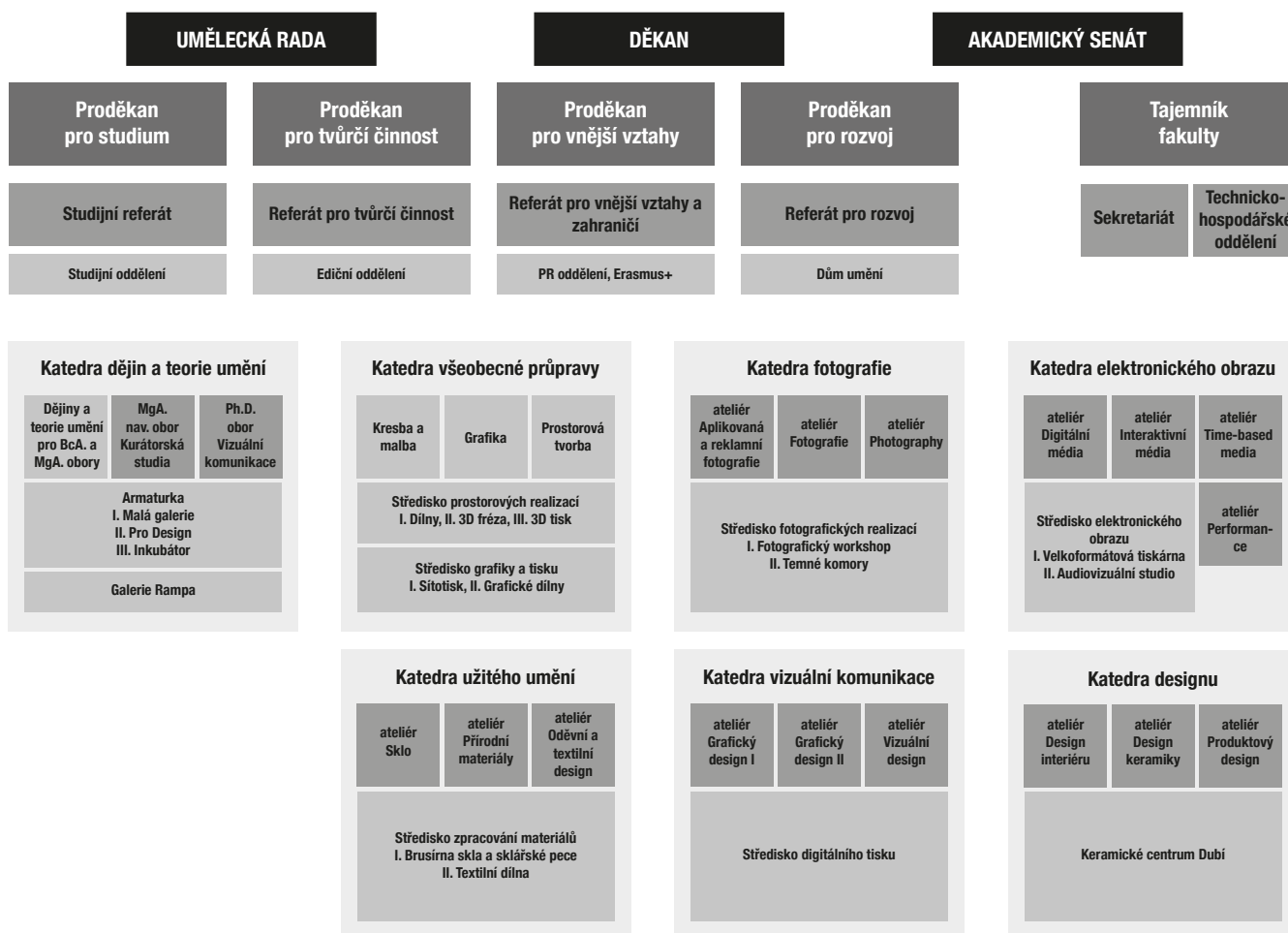
Pasteurova 1500/9, 400 96 Ústí nad Labem

web: [www.fud.ujep.cz](http://www.fud.ujep.cz)

tel.: +420 475 285 111

### 2.2 Organizační schéma fakulty

#### Organizační schéma FUD UJEP



## 2.3 Složení orgánů FUD UJEP

### VEDENÍ FAKULTY

Do 19. 2. 2015	Od 20. 2. 2015
<b>Děkan</b> doc. Mgr. Michal Koleček, Ph.D.	<b>Děkan</b> doc. Mgr. A. Pavel Mrkus
<b>Proděkan pro studium</b> doc. Mgr. Michaela Thelenová	<b>Proděkan pro studium</b> doc. Mgr. Michaela Thelenová
<b>Proděkan pro rozvoj a informatizaci</b> doc. Mgr. A. Pavel Mrkus	<b>Proděkan pro rozvoj</b> doc. Mgr. Michal Koleček, Ph.D.
<b>Proděkan pro vědu a zahraničí</b> PhDr. Jaroslav Polanecký, Ph.D.	<b>Proděkan pro vnější vztahy</b> PhDr. Jaroslav Polanecký, Ph.D.
<b>Tajemník</b> Mgr. Miroslav Matoušek	<b>Proděkan pro tvůrčí činnost</b> doc. Mgr. Zdena Kolečková, Ph.D.
	<b>Tajemník</b> Mgr. Miroslav Matoušek

### KOLEGIUM DĚKANA

Do 19. 2. 2015	Od 20. 2. 2015
<b>Předseda</b> doc. Mgr. Michal Koleček, Ph.D.	<b>Předseda</b> doc. Mgr. A. Pavel Mrkus
<b>Členové</b> doc. Mgr. Michaela Thelenová doc. Mgr. A. Pavel Mrkus PhDr. Jaroslav Polanecký, Ph.D. doc. PhDr. Tomáš Pavlíček, Ph.D. prof. ak. arch. Jan Fišer prof. ak. mal. Karel Míšek, Ph.D. prof. Mgr. Miroslav Vojtěchovský doc. ak. mal. Ilja Bílek doc. ak. mal. Vladimír Švec Mgr. Miroslav Matoušek	<b>Členové</b> doc. Mgr. Michaela Thelenová doc. Mgr. Michal Koleček, Ph.D. PhDr. Jaroslav Polanecký, Ph.D. doc. Mgr. Zdena Kolečková, Ph.D. doc. PhDr. Tomáš Pavlíček, Ph.D. prof. ak. arch. Jan Fišer prof. ak. mal. Karel Míšek, Ph.D. prof. Mgr. Miroslav Vojtěchovský doc. ak. mal. Ilja Bílek doc. ak. mal. Vladimír Švec Mgr. Miroslav Matoušek

## UMĚLECKÁ RADA

**Do 19. 2. 2015**

### **Externí členové**

Mgr. akad. mal. Jiří Černický  
doc. Mgr. Richard Fajnor  
Mgr. Milan Hlaveš, Ph.D.  
prof. PaedDr. Radek Horáček  
doc. MgA. Milan Houser  
doc. ak. mal. Otakar Karlas  
doc. Marie Klimešová, Ph.D.  
prof. ak. mal. Vladimír Kokolia  
Jan Mlčoch, Dr.h.c.  
prof. akad. arch. Jiří Pelcl  
Ing. Helena Šebková, CSc.

### **Interní členové**

prof. Ing. Pavel Baňka  
doc. ak. mal. Ilja Bílek  
doc. Mgr. Kateřina Dytrtová, Ph.D.  
prof. ak. arch. Jan Fišer  
doc. Mgr. A. Daniel Hanzlík  
PhDr. Ludvík Hlaváček  
doc. Mgr. Michal Koleček, Ph.D.  
doc. Jiří Kovanda  
prof. Mgr. Miloš Michálek  
prof. ak. mal. Karel Míšek, Ph.D.  
doc. Mgr. A. Pavel Mrkus  
PhDr. Jaroslav Polanecký, Ph.D.  
prof. ak. mal. Jaroslav Prášil  
doc. ak. mal. Michal Slejška  
doc. ak. mal. Vladimír Švec  
doc. Mgr. Michaela Thelenová  
prof. Mgr. Miroslav Vojtěchovský  
prof. RNDr. René Wokoun

**Od 20. 2. 2015**

### **Externí členové**

Mgr. akad. mal. Jiří Černický  
doc. ak. soch. Anna Daučíková  
doc. Mgr. Richard Fajnor  
Mgr. Milan Hlaveš, Ph.D.  
prof. PaedDr. Radek Horáček  
doc. MgA. Milan Houser  
doc. ak. mal. Otakar Karlas  
prof. Mgr. Miloslav Klíma  
doc. Marie Klimešová, Ph.D.  
Jan Mlčoch, Dr.h.c.  
doc. M. A. Jan Stolín

### **Interní členové**

doc. RNDr. Martin Balej, Ph.D.  
prof. Ing. Pavel Baňka  
doc. ak. mal. Ilja Bílek  
doc. Mgr. Kateřina Dytrtová, Ph.D.  
prof. ak. arch. Jan Fišer  
doc. Mgr. A. Daniel Hanzlík  
PhDr. Ludvík Hlaváček  
doc. Mgr. Michal Koleček, Ph.D.  
doc. Mgr. Zdena Kolečková, Ph.D.  
doc. Jiří Kovanda  
prof. Mgr. Miloš Michálek  
prof. ak. mal. Karel Míšek, Ph.D.  
doc. Mgr. A. Pavel Mrkus  
PhDr. Jaroslav Polanecký, Ph.D.  
prof. ak. mal. Jaroslav Prášil  
doc. ak. mal. Vladimír Švec  
doc. Mgr. Michaela Thelenová  
prof. Mgr. Miroslav Vojtěchovský

## AKADEMICKÝ SENÁT

### **Předseda**

doc. PhDr. Tomáš Pavlíček, Ph.D.

### **Místopředseda**

Josef Málek

### **Akademičtí pracovníci**

MgA. Pavel Frič

MgA. Radek Jandera

MgA. Richard Loskot

Mgr. Martin Kolář, Ph.D.

MgA. Silvie Milková

### **Studenti**

Do Hoai Nam

Josef Málek

Adam Chmiel

Marek Fanta

Vendula Vavroušková

## OBOROVÁ RADA

### **Předseda**

prof. Mgr. Miroslav Vojtěchovský

### **Interní členové**

doc. ak. mal. Ilja Bílek

doc. Mgr. Kateřina Dytrtová, Ph.D.

prof. ak. arch. Jan Fišer

doc. Mgr. A. Daniel Hanzlík

doc. Mgr. Michal Koleček, Ph.D.

doc. Mgr. A. Pavel Kopřiva, Ph.D.

prof. Mgr. Miloš Michálek

prof. ak. mal. Karel Míšek, Ph.D.

doc. Mgr. A. Pavel Mrkus

doc. PhDr. Michaela Ottová, Ph.D.

doc. PhDr. Tomáš Pavlíček, Ph.D.

prof. ak. mal. Jaroslav Prášil

doc. ak. mal. Michal Slejška

doc. Mgr. Michaela Thelenová

### **Externí členové**

doc. ak. soch. Alexius Appl

doc. Mgr. Richard Fajnor

doc. ak. mal. Karel Haloun

doc. Jana Hojstřičová, ArtD.

doc. PhDr. Jana Ševčíková

## EDIČNÍ RADA

### **Předseda**

doc. Mgr. Zdena Kolečková, Ph.D.

### **Členové**

Mgr. Martin Kolář, Ph.D.

PhDr. Jaroslav Polanecký, Ph.D.

MgA. Antonín Tomášek

doc. PhDr. Tomáš Pavlíček, Ph.D.

doc. ak. mal. Michal Slejška

doc. Mgr. Michaela Thelenová

## DISCIPLINÁRNÍ KOMISE

### **Předseda**

MgA. Silvie Milková

### **Členové**

Mgr. Martin Kolář, Ph.D.

MgA. Aleš Loziak

BcA. Martina Lišková

## 2.4 Zastoupení fakulty v reprezentaci vysokých škol

RVŠ	Jméno člena	funkce
Rada vysokých škol	ČR	člen
SILIS	ČR	člen
Asociace výtvarných VŠ	ČR	člen
Asociace skl. a ker. průmyslu	ČR	člen
Svaz průmyslu a dopravy	ČR	člen
Design centrum ČR	ČR	člen
Česká sklářská společnost	ČR	člen
Registr uměleckých výstupů	ČR	garant segmentu
Pracovní skupina Akr. Komise SR	SR	člen

## 2.5 Poslání, vize a strategické cíle fakulty

Fakulta umění a designu realizuje úplný třístupňový vysokoškolský systém vzdělávání v rámci studijního programu Výtvarné umění. Čtyřleté bakalářské studium je členěno do tří studijních oborů: Design, Grafický design a Fotografie a intermediální tvorba. Dvouleté magisterské studium disponuje navazujícími obory Design, Grafický design a Fotografie a intermediální tvorba a rovněž vysoce specializovaným oborem Kurátorská studia a oborem Photography and Time-based Media uskutečňovaným v anglickém jazyce. Na doktorské úrovni je realizován tříletý studijní obor Vizualní komunikace, který svým zaměřením poskytuje adekvátní prostor pro vzdělávací a především tvůrčí činnost v širokém spektru oborových uměleckých a výzkumných specializací.

Od roku 2015 fakulta rovněž uskutečňuje habilitační řízení a řízení ke jmenování profesorem v oboru Vizualní komunikace. Tento fakt je možné především chápat jako potvrzení odborné role Fakulty umění a designu Univerzity Jana Evangelisty Purkyně v Ústí nad Labem v rámci systému vysokoškolského uměleckého vzdělávání a také jako závazek vedoucí ke zvýšenému uplatňování zodpovědnosti k rozvoji uměleckých oborů a jejich postavení v širším společenském kontextu.

Důrazem na kvalitu magisterského a doktorského studia a jeho otevřenost pro absolventy bakalářského respektive magisterského studia na jiných českých i zahraničních vysokých uměleckých školách; organizací tvůrčích projektů směřovaných do oblasti širší spolupráce mezi českými vysokými uměleckými školami; aktivním přístupem k implementaci Registru uměleckých výkonů jako instrumentů hodnocení kvality vysokých uměleckých škol; důrazem kladeným na profesionalitu a institucionální zázemí jednotlivých tvůrčích uměleckých výstupů realizovaných studenty a akademickými pracovníky fakulty naplňuje své poslání ve smyslu komplexního tvůrčího akademického prostředí.

Při všech aktivitách spojených s realizací vzdělávacích a tvůrčích činností se fakulta soustřeďuje na respektování a uchování tradičních uměleckých řemeslných postupů i technik a zároveň ve zvýšené míře hledá cesty k využívání technologií nových, které rozvíjejí potenciál umělecké tvorby směrem k aktuálním trendům a vědeckým poznatkům formujícími soudobou kreativní společnost.



Základní směřování Fakulty je možné shrnout do následujících kroků reflektujících nově formulovaný Dlouhodobý záměr na léta 2016–2020:

- Adaptace na podmínky novely vysokoškolského zákona
- Získání institucionální akreditace, v případě neúspěchu příprava oborové akreditace (výzkumný obor)
- Reakreditace habilitačního řízení a řízení ke jmenování profesorem
- Rozvoj doktorského studijního programu Vizuální komunikace
- Zřízení mezifakultní Školy doktorských studií ve spolupráci s Filosofickou fakultou
- Upevnění pozice fakulty v kontextu českých vysokých uměleckých škol
- Systematická podpora excelentní tvůrčí činnosti a podpora prezentace jejích výsledků
- Realizace projektu Dům umění Ústí nad Labem, podpora projektu Armaturka, podpora projektu Galerie Hraničář
- Příprava a úspěšná realizace výzkumných projektových záměrů, mezinárodní institucionální spolupráce
- Zavedení systému vnější evaluace (ELIA)
- Zapojení většího množství zahraničních pedagogů do vzdělávacích činností
- Rozvoj programů určených zahraničním studentům (magisterské, doktorské studium)
- Společenská zodpovědnost, aktivní participace na restrukturalizaci regionu a partnerství s místní samosprávou
- Příprava a realizace velké bilanční přehlídky, která v renomované výstavní instituci usadí dlouhodobé aktivity fakulty do širšího národního a mezinárodního kontextu

Fakulta svým vnitřním rozvojem odvíjejícím se od důvěry ve vysoký smysl umělecké tvorby a její kritické reflexe, ve smysl umělecké a kurátorské práce odrážející prostředí sociopolitických a kulturních proměn společnosti, usiluje být školou s jasně rozpoznatelnou kvalitou, živým tvůrčím organismem napojeným do profesionálních a akademických struktur mezinárodního uměleckého a designérského prostředí a se stále otevřeným a dynamickým potenciálem aktuální umělecké výpovědi o své době.

## 2.6 Změny v oblasti vnitřních předpisů

Byla aktualizována Směrnice děkana č. 1/2015 – Habilitační řízení a řízení ke jmenování profesorem na Fakultě umění a designu Univerzity J. E. Purkyně v Ústí nad Labem.

### 3. STUDIJNÍ PROGRAMY, ORGANIZACE STUDIA A VZDĚLÁVACÍ ČINNOST

#### 3.1 Akreditované studijní programy

Skupiny studijních programů	Akreditované studijní programy								Celkem studijních prog./oborů
	bak.		mag.		mag. nav.		dokt.		
	P	K/D	P	K/D	P	K/D	P	K/D	
Vědy a nauky o kultuře a umění	1				2		1	1	5
<b>Celkem</b>	<b>1</b>				<b>2</b>		<b>1</b>	<b>1</b>	<b>5</b>
Kód studijního programu	Název studijního programu	Kód studijního oboru	Název studijního oboru	Standardní doba studia v akademických rocích Typ a forma studia					
				B	M,N	P	FS		
B8206	Výtvarná umění	8206R100	Design	4			P		
		8206R126	Fotografie a intermediální tvorba	4			P		
		8206R016	Grafický design	4			P		
N8206	Výtvarná umění	8206T100	Design		2		P		
		8204T046	Fotografie a intermediální tvorba		2		P		
		8206T016	Grafický design		2		P		
		8206T119	Kurátorská studia		2		P		
N8206	Fine Art	8204T047	Photography and Time-Based Media		2		P		
P8206	Výtvarná umění	8206V067	Vizuální komunikace			3	P K		

FUD dále realizuje habilitační řízení a řízení ke jmenování profesorem v oboru Vizuální komunikace.

#### 3.2 Studijní programy uskutečňované v cizím jazyce

Skupiny studijních programů	Akreditované studijní programy								Celkem studijních prog./oborů
	bak.		mag.		mag. nav.		dokt.		
	P	K/D	P	K/D	P	K/D	P	K/D	
Vědy a nauky o kultuře a umění					1				1
<b>Celkem</b>					<b>1</b>				<b>1</b>

### **3.3 Akreditované studijní programy uskutečňované společně s jinou vysokou školou se sídlem v ČR**

FUD nerealizuje žádné studijní programy s jinou vysokou školou se sídlem v ČR.

### **3.4 Akreditované studijní programy uskutečňované společně s vyšší odbornou školou**

FUD nerealizuje žádné studijní programy s vyšší odbornou školou.

### **3.5 Akreditované studijní programy nebo jejich části, které fakulta uskutečňuje mimo obec, ve které má sídlo (mimo odbornou praxi)**

FUD nerealizuje žádné studijní programy mimo obec, ve které má sídlo.

### **3.6 Celkový počet akreditovaných studijních programů popsaných metodikou výstupů z učení v souladu s Národním referenčním rámcem terciárního vzdělávání**

V roce 2015 byly metodikou výstupů učení popsány již všechny bakalářské a navazující magisterské studijní programy uskutečňované na FUD.

### **3.7 Charakteristika kreditního systému studia, uplatňování pravidel ECTS, Diploma Supplement Label anebo ECTS Label**

Bakalářské a navazující magisterské studijní programy na FUD byly realizovány v kreditním systému kompatibilním s ECTS. Doporučený roční studijní plán je hodnocen počtem 60 kreditů, které jsou mezi předměty tohoto plánu rozděleny poměrně se zřetelem k objemu studijní zátěže nutné pro jejich absolvování. Hodnota kreditu přiřazená předmětu je celočíselná a přiřazený počet kreditů není závislý na kvalitě absolvování příslušného předmětu studentem.

V doktorském studijním programu FUD je kontrola plnění individuálního studijního plánu doktoranda svěřena oborové radě a kreditní systém není využíván.

V roce 2015 aktualizovala UJEP Information Package (Informace o instituci, Informace o součástech UJEP, Informace pro studenty), Course Catalogue (katalog předmětů) a Information on degree programmes (katalog studijních programů) dle kritérií ECTS label. Od roku 2005 vydává UJEP absolventům všech typů studijních programů dvojjazyčný česko-anglický dodatek k diplomu, od roku 2009 oceněný certifikátem Evropské komise DS label. V roce 2013 byla UJEP úspěšná s žádostí o prodloužení platnosti tohoto certifikátu a DS label získala na roky 2013 - 2016.

### **3.8 Další vzdělávací aktivity (mimo uskutečňování akreditovaných studijních programů)**

Nad rámec akreditovaných studijních programů realizovala FUD pro studenty další odborně zaměřené vzdělávací aktivity (výběr):

- veřejné přednášky a workshopy tuzemských a zahraničních odborníků v oblasti designu a výtvarného umění,
- odborné praxe, stáže, studijní pobyty, exkurze (tuzemské i zahraniční)

Vybrané vzdělávací aktivity byly realizovány s podporou projektů ESF:

Corona Culturae / Inovace uměnovědných oborů různých součástí UJEP – tuzemské a zahraniční exkurze (FUD ve spolupráci s FF a PF)

## 4. STUDENTI

### 4.1 Studenti v akreditovaných studijních programech – celkový přehled

Skupiny studijních programů	Studenti ve studijním programu								Celkem
	bak.		mag.		mag. nav.		dokt.		
	P	K	P	K	P	K	P	K	
Vědy a nauky o kultuře a umění	260				176		8	33	477
<b>Celkem</b>	<b>260</b>				<b>176</b>		<b>8</b>	<b>33</b>	<b>477</b>

### 4.2 Studenti samoplátci

Skupiny studijních programů	Studenti ve studijním programu								Celkem
	bak.		mag.		mag. nav.		dokt.		
	P	K	P	K	P	K	P	K	
Vědy a nauky o kultuře a umění					9				9
<b>Celkem</b>					<b>9</b>				<b>9</b>

### 4.3 Studenti ve věku nad 30 let

Skupiny studijních programů	Studenti ve studijním programu								Celkem
	bak.		mag.		mag. nav.		dokt.		
	P	K	P	K	P	K	P	K	
Vědy a nauky o kultuře a umění	4				11		5	29	49
<b>Celkem</b>	<b>4</b>				<b>11</b>		<b>5</b>	<b>29</b>	<b>49</b>

### 4.4 Neúspěšní studenti v akreditovaných studijních programech

Skupiny studijních programů	Studenti ve studijním programu								Celkem
	bak.		mag.		mag. nav.		dokt.		
	P	K	P	K	P	K	P	K	
Vědy a nauky o kultuře a umění	26				15		0	1	32
<b>Celkem</b>	<b>26</b>				<b>15</b>		<b>0</b>	<b>1</b>	<b>32</b>

#### 4.5 Opatření pro snížení studijní neúspěšnosti

- rozvoj poradenství pro uchazeče – zajištění konzultací k optimální volbě studijního oboru ještě před přijímacím řízením,
- rozvoj poradenství pro uchazeče – konzultace portfolií uchazečů a rozbor jejich tvorby, tyto konzultace poskytují vedoucí ateliérů nebo odborní asistenti ještě před přijímacím řízením,
- zachování vysokých nároků na uchazeče při talentových nebo písemných přijímacích zkouškách,
- realizovány pohovory v rámci přijímacího řízení,
- možnost navštěvovat veřejné přednášky tuzemských a zahraničních odborníků v oblasti designu a výtvarného umění ještě před přijímacím řízením.

## 5. ABSOLVENTI

### 5.1 Absolventi akreditovaných studijních programů – celkový přehled s uvedením, jaký je poměr absolventů bakalářských studijních programů, kteří byli v následujícím akademickém roce zapsáni na navazující magisterské studium na téže vysoké škole

Počty včetně krátkodobých příjezdů

Skupiny studijních programů	Studenti ve studijním programu								Celkem
	bak.		mag.		mag. nav.		dokt.		
	P	K	P	K	P	K	P	K	
Vědy a nauky o kultuře a umění	56				50			1	107
<b>Celkem</b>	<b>56</b>				<b>50</b>			<b>1</b>	<b>107</b>

Počty bez krátkodobých příjezdů

Skupiny studijních programů	Studenti ve studijním programu								Celkem
	bak.		mag.		mag. nav.		dokt.		
	P	K	P	K	P	K	P	K	
Vědy a nauky o kultuře a umění	43				48			1	92
<b>Celkem</b>	<b>43</b>				<b>48</b>			<b>1</b>	<b>92</b>

### 5.2 Spolupráce a kontakt s absolventy fakulty

Kontakt s absolventy zajišťuje UJEP prostřednictvím Spolku absolventů a přátel UJEP v Ústí nad Labem.

Vedoucí kateder a vedoucí ateliérů FUD udržují kontakty se svými absolventy, kteří jsou každoročně osloveni jako oponenti bakalářských a magisterských diplomových prací, nebo jsou zváni jako

externí členové do klauzurních komisí.

Absolventi FUD jsou oslovováni s nabídkou jejich účasti na odborných konferencích, seminářích a workshopech.

Absolventi FUD jsou zařazováni do výstav pořádaných FUD.

Absolventi jsou dále oslovováni v souvislosti s projektem Inkubátor Předlice zaměřeným na propojení univerzitní pudy a praxe. V Inkubátoru Předlice pracují na omezenou dobu čerství absolventi FUD.

Absolventi oboru Grafický design spolupracují např. při realizaci publikací nebo při realizaci vizuálů výstav pořádaných FUD.

Absolventi Kurátorských studií spolupracují se studenty FUD v rámci pořádaných výstav.

Někteří absolventi jsou nyní odbornými asistenty FUD.

Absolventi jsou informováni o možnosti rozšiřování své odborné kvalifikace v rámci pokračování studia na úrovni doktorského studia v oboru Vizuální komunikace.

### 5.3 Způsob zjišťování zaměstnanosti a zaměstnatelnosti absolventů a opatření pro jejich zvýšení

Univerzita sleduje nezaměstnanost svých absolventů prostřednictvím portálu Ministerstva práce a sociálních věcí ČR, kde jsou zveřejňovány statistiky nezaměstnaných z evidence Úřadu práce k 30. 4. a 30. 9. Tyto informace tedy získává FUD prostřednictvím univerzity.

Vlastní průzkumy FUD provádí na bázi osobních kontaktů vedoucích kateder a vedoucích ateliérů se svými absolventy.

FUD navazuje úzké kontakty s konkrétními galerijními institucemi, fotografickými a grafickými studii, designérskými studii atd., což umožňuje studentům již v průběhu studia získat důležité kontakty pro svoji budoucí profesi.

FUD dále podporuje konkurenceschopnost svých absolventů, prostřednictvím praxí a pracovních stáží zajišťuje přímou profesní zkušenost.

FUD se podílela na projektu Corona Culturae CZ – Inovace uměnovědných oborů různých součástí UJEP (spolu s FF a PF).

#### Počet nezaměstnaných absolventů (k 30. 4. a 30. 9. 2015)

Nezaměstnaní absolventi podle studijního programu			Celkem v ČR	Z toho v Ústeckém kraji
bak.	Mag. Nav.	Doktor.		
30. 4. / 30. 9.	30. 4. / 30. 9.	30. 4. / 30. 9.	30. 4. / 30. 9.	30. 4. / 30. 9.
2 / 3	4 / 7	0 / 0	6 / 10	1 / 1

#### 5.4 Spolupráce s budoucími zaměstnavateli

FUD navazuje úzké kontakty s konkrétními galerijními institucemi, fotografickými a grafickými studii, designérskými studii atd., takže spolupráce s potenciálními zaměstnavateli je velmi bohatá. Spolupráce se odvíjí ve formě praxí, realizace konkrétních zakázek, přípravy koncepce výstavních projektů, konzultace klauzurních a diplomových prací.

FUD realizuje projekt Inkubátor Předlice zaměřený na propojení čerstvých absolventů a studentů magisterských a doktorských studijních programů s praxí a konkrétními subjekty aplikační sféry.

FUD spolupracuje s firmou Model Obaly, a. s. v Opavě na základě smlouvy o spolupráci.

Trhy pracovních příležitostí FUD nepořádá.

## 6. ZÁJEM O STUDIUM

### 6.1 Zájem o studium s uvedením meziroční změny v počtu podaných přihlášek a počtu přijatých

	Bakalářské studium			Magisterské studium			Navazující magisterské studium			Doktorské studium		
	Počet přihlášek	Počet přijatých	Počet zapsaných	Počet přihlášek	Počet přijatých	Počet zapsaných	Počet přihlášek	Počet přijatých	Počet zapsaných	Počet přihlášek	Počet přijatých	Počet zapsaných
Vědy a nauky o kultuře a umění	264	76	70				108	79	58	13	6	6
<b>Celkem</b>	<b>264</b>	<b>76</b>	<b>70</b>				<b>108</b>	<b>79</b>	<b>58</b>	<b>13</b>	<b>6</b>	<b>6</b>

Celkem ve všech oborech bylo na FUD v roce 2015 podáno **385** přihlášek (427 v roce 2014).

Celkem ve všech oborech bylo na FUD v roce 2015 přijato **161** uchazečů (166 v roce 2014).

Celkem ve všech oborech se na FUD v roce 2015 zapsalo **134** studentů (148 v roce 2014).

## 6.2 Charakter přijímacích zkoušek

Přijímací zkoušky jsou na FUD realizovány z vlastních zdrojů, a to formou talentových zkoušek, písemných testů a pohovorů.

Přijímací zkoušky do bakalářských studijních oborů jsou dvoukolové a probíhají tři dny. Přijímací zkoušky do navazujících magisterských studijních oborů a do doktorského studijního oboru jsou jednokolové a jejich trvání je jeden den.

Průběh a organizaci přijímacího řízení podrobně upravují zveřejňované Podmínky přijímacího řízení.

Přijímací zkoušky prověřují talent a znalosti uchazeče v daném oboru.

Přijímací zkoušky reflektují specifičnost uměleckých oborů.

Přijímací zkoušky jsou náročné, velmi intenzivní a založené na úzkém kontaktu a komunikaci s pedagogy.

## 6.3 Studenti navazujícího magisterského a doktorského studia, kteří úspěšně absolvovali předchozí typ studia na jiné vysoké škole

	% z celkového počtu zapsaných do prvního ročníku v r. 2015	
	Navazující magisterské studium	Doktorské studium
	45 %	67 %

## 6.4 Spolupráce se středními školami při informování uchazečů o studium

FUD využívá společné propagace organizované UJEP (veletrhy vysokoškolského vzdělávání inzerce v tisku, Dny vědy a umění atd.).

FUD každoročně realizuje vlastní Den otevřených dveří mimo Den otevřených dveří UJEP, a to vzhledem k tomu, že přijímací řízení do bakalářského studia na FUD probíhá o několik měsíců dříve než na ostatních součástech UJEP s ohledem na talentové zkoušky.

Pedagogové FUD kontaktují střední školy a jejich vedení i konkrétní pedagogy v souvislosti s aktuálními potřebami jednotlivých studijních oborů a ateliérů. Vedoucí ateliérů v rámci některých oborů navštěvují střední umělecké školy a seznamují detailněji studenty se studiem na FUD.

FUD rozesílá informace o přijímacím řízení do středních škol uměleckého zaměření a gymnázií.

Budoucím uchazečům jsou nabízeny konzultace před přijímacím řízením s pedagogy FUD.

FUD se uchazečům otevírá i ve speciálním eventuu „Výstava klauzurních prací studentů FUD – Zimní sklizeň“, který probíhá v měsíci únoru. Na akci je připraven program komentované prohlídky výstavou určené přímo pro uchazeče ze středních škol, kde se dozví i informace o studiu.



## 7. AKADEMIČTÍ PRACOVNÍCI

- 7.1 Přepočtené počty (podíl celkového počtu skutečně odpracovaných hodin za sledované období všemi zaměstnanci a celkového ročního fondu pracovní doby připadajícího na jednoho zaměstnance pracujícího na plnou pracovní dobu) akademických a vědeckých pracovníků ve struktuře dle vnitřního kvalifikačního řádu vysoké školy

Akademičtí a vědeckí pracovníci (přepočtené počty)

Součást	Akademičtí pracovníci					vědeckí pracovníci	celkem
	profesoři	docenti	odb. asistenti	asistenti	lektori		
FUD	6,5	14,5	29	0	1	1,75	<b>52,75</b>

- 7.2 Věková struktura akademických a vědeckých pracovníků s uvedením počtu žen

Věková a kvalifikační struktura akademických a vědeckých pracovníků

Věk	Akademičtí pracovníci										vědeckí pracovníci		celkem
	profesoři		docenti		odb. asist.		asistenti		lektori		celkem	ženy	
	celkem	ženy	celkem	ženy	celkem	ženy	celkem	ženy	celkem	ženy			
do 29 let	0	0	0	0	2	0	0	0	0	0	1	0	<b>3</b>
30–39 let	0	0	0	0	14	7	0	0	1	1	1	1	<b>16</b>
40–49 let	0	0	8	3	8	3	0	0	0	0	0	0	<b>16</b>
50–59 let	0	0	3	1	5	2	0	0	0	0	1	0	<b>9</b>
60–69 let	4	0	3	1	0	0	0	0	0	0	0	0	<b>7</b>
nad 70 let	3	0	1	0	1	0	0	0	0	0	0	0	<b>5</b>
<b>Celkem</b>	<b>7</b>	<b>0</b>	<b>15</b>	<b>5</b>	<b>30</b>	<b>12</b>	<b>0</b>	<b>0</b>	<b>1</b>	<b>1</b>	<b>3</b>	<b>1</b>	<b>56</b>

- 7.3 Počty akademických pracovníků podle rozsahu pracovních úvazků a nejvyšší dosažené kvalifikace

Rozsah úvazků akademických a vědeckých pracovníků

Úvazek	prof.	doc.	DrSc., CSc., Dr., Ph.D., Th.D	ostatní	Celkem
do 0,3	0	0	0	0	0
do 0,5	0	1	3	9	13
do 0,7	1	0	0	0	1
do 1,0	6	14	9	14	43
nad 1,0	0	1	0	2	3
<b>Celkem</b>	<b>7</b>	<b>16</b>	<b>12</b>	<b>25</b>	<b>60</b>

## 7.4 Počty akademických pracovníků s cizím státním občanstvím

Akademičtí pracovníci s cizím státním občanstvím

Součást	Počet fyzických pracovníků
Fakulta umění a designu	1

## 7.5 Přehled kurzů dalšího vzdělávání akademických pracovníků vysoké školy

	Počet kurzů	Počet účastníků
Kurzy orientované na pedagogické dovednosti	0	0
Kurzy orientované na obecné dovednosti	0	0
Kurzy odborné	0	0
<b>Celkem</b>	<b>0</b>	<b>0</b>

## 8. SOCIÁLNÍ ZÁLEŽITOSTI STUDENTŮ A ZAMĚŠTNANCŮ

### 8.1 Stipendia studentům dle finančních částek v daném roce (dle účelu stipendia)

Účel stipendia	Finanční prostředky v tis. Kč
Prospěchová stipendia	221 800
Za vynikající výzkumně vývojové a inovační, umělecké nebo další tvůrčí výsledky přispívající k prohloubení znalostí / <b>TA15</b>	198 608
Na výzkumnou, vývojovou a inovační činnost podle zvláštního právního předpisu / <b>TA16</b>	84 700
Sociální stipendia	42 120
Na podporu studia v zahraničí / <b>TA02</b>	98 000
Mimořádná stipendia / <b>TA01</b>	650 799
Mimořádná stipendia jiná / <b>TA04</b>	28 000
Doktorská stipendia	593 500
<b>Celkem stipendia FUD</b>	<b>1 695 727</b>
Ubytovací stipendia UJEP	3 011 399
<b>Celkem</b>	<b>4 707 126</b>

### 8.2 Přístup ke studentům se specifickými potřebami

Fakulta sídlí od října 2008 v nově zrekonstruované budově v kampusu. Podmínkou rekonstrukce byl i bezbariérový přístup do objektu, což bylo splněno. V současné době tedy fakulta poskytuje možnosti studia tělesně handicapovaným studentům.

Fakulta se v roce 2015 zapojila do projektu ESF „Univerzitní centrum podpory pro studenty se specifickými vzdělávacími potřebami“. Ve vazbě na tento projekt bylo ve struktuře UJEP s účinností od 4. 5. 2015 zřízeno Univerzitní centrum podpory pro studenty se specifickými potřebami.

Sociálně znevýhodnění studenti jsou ve studiu podporováni sociálním stipendiem vypláceným podle § 91 odst. 3 zákona a také mimořádným sociálním stipendiem přiznávaným podle § 91 odst. 2 písm. b) zákona. Těživá sociální situace je také zohledňována při posuzování žádosti o přezkum rozhodnutí o vyměření poplatku spojeného se studiem.

### 8.3 Podpora a práce s mimořádně nadanými studenty, a spolupráce se středními školami v této oblasti

FUD podporuje nadané studenty mnoha způsoby:

- udělováním Cen děkana a Cen ateliérů,
- přiznáváním prospěchových a mimořádných stipendií nejlepším studentům fakulty,
- přidělováním vnitřních grantů podle Směrnice děkana FUD č. 2/2010 o podpoře tvůrčí a pedagogické činnosti členů akademické obce FUD UJEP,
- realizací zahraničních stáží,
- publikováním vybraných závěrečných prací studentů,
- pořádáním pravidelných výstav nejkvalitnějších prací studentů,
- podporou studentů v rámci přehlídky Designblok a nominací na ceny Czech Grand Design a Národní ceny za studentský design,
- spolupráce se SŠ a VOŠ probíhá každoročně v rámci organizace soutěže sklářských škol Junior Glass Match

## 9. CELOŽIVOTNÍ VZDĚLÁVÁNÍ

### 9.1 Kurzy celoživotního vzdělávání

Počet kurzů celoživotního vzdělávání

Skupiny studijních programů	Kurzy orientované na výkon povolání			Kurzy zájmové			U3V	Celkem	Z toho počet účastníků, kteří byli přijati do SP podle § 60 zákona
	do 15 hod.	do 100 hod.	více	do 15 hod.	do 100 hod.	více			
Vědy a nauky o kultuře a umění		15	2					17	0
<b>Celkem</b>		<b>15</b>	<b>2</b>					<b>17</b>	<b>0</b>

## 9.2 Kurzy celoživotního vzdělávání s uvedením procentuální změny celkového počtu účastníků oproti předchozímu roku

Počet účastníků celoživotního vzdělávání

Skupiny studijních programů	Kurzy orientované na výkon povolání			Kurzy zájmové			U3V	Celkem	Z toho počet kurzů, jejichž účastníci byli přijímáni do SP podle § 60 zákona
	do 15 hod.	do 100 hod.	více	do 15 hod.	do 100 hod.	více			
Vědy a nauky o kultuře a umění		1	1					2	0
<b>Celkem</b>		<b>1</b>	<b>1</b>					<b>2</b>	<b>0</b>

## 10. VÝZKUMNÁ, VÝVOJOVÁ, UMĚLECKÁ A DALŠÍ TVŮRČÍ ČINNOSTI

### 10.1 Propojování tvůrčí činnosti s činností vzdělávací.

Tvůrčí činnost vykonávaná akademickými pracovníky a studenty FUD je s výukovými aktivitami koherentně propojena. Podle profesní orientace pedagogů a dle specifík jednotlivých studijních oborů se prolínání vzdělávacího procesu s tvůrčí rovinou uskutečňuje v oblastech umělecké, respektive designérské činnosti, výzkumných a publikačních projektů a aktivit výstavních. V rovině výukových povinností jsou studenti oborů Design, Grafický design, Fotografie a intermediální tvorba a Photography and Time-Based Media vedeni k vytváření konkrétních uměleckých či designérských realizací a k jejich prezentaci v rámci veřejně přístupných klauzurních semestrálních výstupů nebo výstav bakalářských a diplomových prací. Studenti oboru Kurátorská studia procházejí procesem pedagogicky řízené realizace skupinového výstavního projektu v Galerii Emila Filly a samostatných výstavních projektů uskutečňovaných v rámci výstavních programů menších galerijních institucí. Významnou motivaci pro studenty představují tvůrčí aktivity členů pedagogického sboru i společné výzkumné, vývojové, umělecké a další tvůrčí projekty. Do světového kontextu výtvarného umění zasáhl svou účastí na skupinové přehlídce Transmissions: Art in Eastern Europe and Latin America, 1960 – 1980 v MoMA v New Yorku doc. Jiří Kovanda. K přímým motivačním nástrojům náleží studentská grantová soutěž, systém vnitřních grantů FUD a rozsáhlá, odborně strukturovaná ediční činnost.

Mezi nepřímé, avšak neméně silné motivační faktory a významné události dlouhodobě rezonující ve vnitřním prostředí FUD náleží získání významných ocenění a prestižních stipendií, popřípadě dalších způsobů pozitivního ohodnocení tvůrčích výstupů členů akademické obce. Mezi takové události je zcela jistě možné zařadit udělení Ceny Ministerstva kultury ČR za přínos v oblasti výtvarného umění dlouholetému pedagogovi FUD PhDr. Ludvíku Hlaváčkovi nebo udělení stipendia DAAD doc. Jiřimu Kovandovi.

Akademickou prestiž pracoviště rovněž zvyšují na FUD uskutečňovaná habilitační řízení a řízení ke jmenování profesorem. V roce 2015 byl na UJEP udělen historicky první titul docenta v oboru Vizuální komunikace doc. Mgr. ak. mal. Jiřímu Černickému. Souběžně probíhalo další habilitační řízení a v témže oboru bylo na FUD zahájeno první řízení ke jmenování profesorem.

#### 10.1.1 Vybrané výstavní aktivity s účastí členů akademické obce FUD či pořádané FUD - zahraniční

Název výstavy	Skupinová výstava – účast / Samostatná výstava	Instituce	Datace
Collective Collections 3	Skupinová výstava	BBB Centre d'Art, Toulouse	14. 1. – 14. 2. 2015
Breaking Out of the Dilemma	Skupinová výstava	<rotor> association for contemporary art, Graz	13. 3 – 22. 5. 2015
Ze středu ven	Skupinová výstava	Kunsthalle / Hala umenia, Košice	26. 2. – 19. 4. 2015
Ilusion der Schatten	Zdena Kolečková	Galerie Splitter Art, Wien	28. 5. – 21. 6. 2015
Notes on the Beginning of the Short 20th Century	Skupinová výstava	MuseumsQuartier, Wien	3. 6. – 16. 8. 2015
Thirty One	Skupinová výstava	National Art Gallery Kosovo, Priština	17. 6. – 21. 7. 2015
Transmissions: Art in Eastern Europe and Latin America, 1960–1980	Skupinová výstava	Museum of Modern Art, New York	5. 9. 2015 – 3. 1. 2016
Modes of Democracy	Skupinová výstava	Franzensfeste, Brixen	12. 11. 2015 – 27. 3. 2016
Supressed history and contaminated places	Skupinová výstava	<rotor> association for contemporary art, Graz	12. 12. 2015 – 27. 2. 2016

#### 10.1.2 Vybrané výstavní aktivity s účastí členů akademické obce FUD či pořádané FUD – tuzemské

Název výstavy	Skupinová výstava – účast / Samostatná výstava	Instituce	Datace
Komplexní obrazy	Richard Loskot	Galerie Hraničář, Ústí nad Labem	20. 1. – 10. 2. 2015
Radiolaria	Pavel Mrkus	Galerie Emila Filly, Ústí nad Labem	28. 1. – 4. 3. 2015
Výchozí pozice	Skupinová výstava	Galerie Emila Filly, Ústí nad Labem	11. 3. – 15. 4. 2015

Od podlahy	Skupinová výstava	Galerie Emila Filly, Ústí nad Labem	23. 4. – 20. 5. 2015
Dlouho jsem se sám sebe neptal a zapomněl jsem všechny odpovědi	Miroslav Hašek	Dům umění města Brna; Dům pánů z Kunštátu	29. 4. – 7. 6. 2015
Principy procesu	Skupinová výstava	TAČR, Praha	14. 5. – 31. 8. 2015
Cena EXIT	Skupinová výstava	Galerie Emila Filly, Ústí nad Labem	9. 9. – 14. 10. 2015
Sluchová pole	Jiří Bartoš, Robert Vlasák	GASK, Kutná Hora	11. 10. 2015 – 28. 2. 2016
Sudetská rapsodie	Martin Kuriš, Michaela Thelenová	Galerie Emila Filly, Ústí nad Labem	9. 12. 2015 – 20. 1. 2016
Kinesis	Pavel Mrkus	Kostel Nejsvětějšího Salvátora, Praha	13. – 20. 12. 2015

### 10.1.3 Vybrané realizace a prezentace v oblasti designu členů akademické obce FUD - zahraniční

Název	Autor	Přehlídka/realizace	Datace
Nový vizuální styl vinařství PD v Čachticích	Karel Míšek, Jan Hora, Nam Do Hoai, Radka Bartošová	1. místo v soutěži, Slovenské centrum dizajnu, Bratislava	únor 2015
UNPLUGGED: <i>Ready for Catastrophe</i>	Skupinová výstava	České centrum, Milano	14. – 24. 4. 2015
Účast na přehlídce	Tetsu Onari	European Glass Experience, Museum of Glass, Murano	8. 4. – 7. 6. 2015
Účast na kolektivní přehlídce	Karel Míšek	1. mezinárodní festival plakátu Shenzhen 2015	12. 5. – 25. 5. 2015
Angle Laser	Filip Dioszegi	1. místo v interní designové soutěži společnosti Kapro, Kadarim, Izrael	červenec 2015
Gold Rush / plakát	Michaela Labudová, Pavel Frič	Graphic Design Festival Scotland, Glasgow	23. 10. – 11. 11. 2015
Boutique Design New York / světelná stěna	Martin Opl (student), Zuzana Kubelková (absolventka)	Jacob K Javits Convention Center, New York	8. 11. . 9. 11. 2015

#### 10.1.4 Vybrané realizace a prezentace v oblasti designu členů akademické obce FUD – tuzemské

Název	Autor	Přehlídka/realizace	Datace
Vývoj vypínače ABB	Jan Čapek	ABB Jablonec n. N.	1. 1. – 31. 12. 2015
Don Quiot / návrhy a realizace kostýmů	Jan C. Löbl	Spolek Činoherák, Ústí nad Labem	duben 2015
Sklo nad Labem	Skupinová výstava	Sklářské muzeum, Nový Bor	26. 6. – 20. 9. 2015
Malá z rybárny / grafika, propagace filmu	Michal Kukačka	Miracle film, Praha	3. 7. – 1. 8. 2015
Centrum stavitelského dědictví / vizuální styl	Pavel Beneš	Centrum stavitelského dědictví, Plasy	září 2015
Domácí péče / filmový plakát	Sára Bergmannová, Tomáš Brychta	50. Filmový festival Karlovy Vary	3. 7. – 11. 7. 2015
Projekt Bez konce / vizuální styl	Michal Kukačka	Designblok, Praha	22. 10. – 27. 10. 2015
Projekt Bez konce / kolekce váz	Jana Jahodová	Designblok, Praha	22. 10. – 27. 10. 2015
Nábytek Sequence	Petr Hák	Designblok, Praha	22. 10. – 27. 10. 2015
Kouty / Objekty	Antonín Tomášek	Centrum současného umění DOX, Praha	21. 10. 2015 – 21. 1. 2016
Cena Ludwiga Mosera / nápojové sklo	Daniel Kinský	Galerie Moser, Praha	22. 10. 2015
Lume / obroučky brýlí	Aleš Kachlík	Excelentní studentský design, Design Kabinet, Praha	prosinec 2015
Závodáci / dětská hračka	Tomáš Rejmon	Národní cena za design, Design Kabinet, Praha	prosinec 2015

#### 10.1.5 Přehled ediční činnosti FUD v roce 2015

Název publikace	Autor
Design Ústí	Koleček, M.; Kolečková, Z. (eds.)
Postkonceptuální přesahy v české kresbě	Sýkorová, L. (ed.)
Cena EXIT 2015	Mráziková, E.; Vartecká, A.; Mrkus, P.
Prostory a místa Zbyňka Sedláčka	Kolář, M.; Pavlíček, T. (eds.)
Blata	Palasová, M.

Atlas funeral	Sejková, A; Kracík Štorkanová, M; Sklenářová Teichmannová, J; Štěpánek J.
KO-text: Tvar, zvuk a gesto, tvůrce, učitel a žák.	Dytrtová, K.; Raudenský, M.
Umění a sociální transformace: pravda autonomie a společenské makrostruktury.	Zuidervaart, L.; přel. Hlaváček, L.
Kontroverze hodnoty/Hodnota kontroverze.	Kolektiv autorů (Studenti navazujícího magisterského oboru Kurátorská studia FUD UJEP)
REkonstrukce. (katalog k výstavě)	Kolektiv autorů (Studenti navazujícího magisterského oboru Kurátorská studia FUD UJEP)

### 10.1.3 Podpora tvůrčí činnosti formou vnitřních grantů FUD v roce 2015

Žadatel	Název projektu	Dotace
Hájková Barbora, Lenzová Kateřina	Action Auction	30.000,-
Mráziková Eva	Hašek Miroslav – autorská výstava	30.000,-
Mráziková Eva	Cena EXIT 2015	120.000,-
Koleček Michal	Ze středu ven – umění regionů 1985-2010	150.000,-
Souhradová Markéta, Machová Adéla	Akce_Reakce	10.000,-
Löbl Jan, Hošková Helena	Prague fashion week	33.000,-
Tattermuschová Iva	UNPLUGGED	150.000,-
Koleček Michal	Breaking out of dilemma	80.000,-
Bílek Ilja	Výstava skla v Novém Boru	15.000,-
Kolečková Zdena	Illusion of Shadows	25.000,-
Machová Adéla, Bartoš Jiří, Vlasák Robert	Výstava v Experimentálním prostoru GASK	12.000,-
Beneš Marián	Prague Photo 2015	25.000,-
Váradiová Markéta	O zrcadlech a jiné eseje	18.000,-
Kolorenčová Iva	Czech Design Week 2015	15.000,-
<b>Celkem</b>		<b>713.000,-</b>



## 10.2 Zapojení studenti bakalářských a magisterských, resp. navazujících magisterských studijních programů do tvůrčí činnosti

V roce 2015 se studenti FUD účastnili skupinových i samostatných výstav v ČR i v zahraničí. Z velkého množství výstupů je možné vyzdvihnout účast na mezinárodních skupinových výstavách *Breaking Out of Dilemma* v <rotor> association for contemporary art ve Štýrském Hradci, *Notes on the Beginning of the Short 20th Century* v MuseumsQuartier ve Vídni, v Motorenhalle galerii v Drážďanech a v Galerii Emila Filly v Ústí nad Labem nebo *Modes of Democracy* v instituci Franzensfeste v Brixenu. Uskutečnili či podíleli se na celé řadě skupinových výstav v České republice, např. *Principy procesu* v TA ČR v Praze, festival *Fotograf* v Praze, kurátorský projekt *Od podlahy, Výchozí pozice* či *Cena Exit – výstava finalistů* v Galerii Emila Filly v Ústí nad Labem. Doktorand Miroslav Hašek zrealizoval samostatnou výstavu *Dlouho jsem se sám sebe neptal a zapomněl jsem odpovědi* v Domě pánů z Kunštátu v Brně. Doktorandi Robert Vlasák a Jiří Bartoš uskutečnili výstavu *Sluchová pole* v Galerii Středočeského kraje v Kutné Hoře. Studentka Markéta Oplíštilová navrhla a zrealizovala monumentální pomník *Obětem války* v areálu Chemparku Unipetrolu RPA v Záluží. Studentka Anna Symonová navrhla a zrealizovala objekt pro *Výroční Cenu RUV – MVS AE ACADEMICAE*.

V oblasti designu, užitého umění a elektronického obrazu se studenti zúčastnili mnoha mezinárodních i tuzemských přehlídek a získali řadu ocenění. Marek Štim se stal vítězem soutěže Federace evropských fotografů *FEP Emerging Talent Award*. Aleš Kachlík obdržel ocenění *Excelentní studentský design* v přehlídce *Národní cena za studentský design*, doktorand Petr Hák spolu s absolventkou Markétou Držmíškovou získali *Cenu šéfredaktorů* českých médií a zahraničních novinářů na středoevropské přehlídce *Designblok* v kategorii *Prototyp*, přičemž expozice FUD byla rovněž nominována v kategorii *Nejlepší školní prezentace*. Studenti Jana Jahodová a Radek Brezar byli mezi finalisty soutěže *Mistr kříšť'álu 2015*. Studenti katedry Designu představili své práce na výstavě *Ready for Catastrophe* v Českém centru v Miláně během mezinárodní přehlídky Milano Design Week. Videosnímek Jakuba Korselta byl prezentován na přehlídce *London Short Film Festival 2016*.

Studenti kurátorských studií zorganizovali mezioborovou studentskou konferenci *Hodnota umění* v rámci projektu Corona Culturae. Mimo jiné pořádali též výstavy v galerijních prostorách provozovaných fakultou (Galerie Armaturka, Rampa).

Studenti FUD se aktivně podíleli na tvorbě publikací vydávaných v rámci ediční činnosti fakulty. Doktorandka Romana Veselá získala Mimořádnou Cenu rektora UJEP v kategorii *Knihy roku* za publikaci *Místo sdílené umění*.

## 10.3 Účelové finanční prostředky na výzkum, vývoj a inovace získané v roce 2015

Fakulta v roce 2015 nezískala účelové finanční prostředky na výzkum, vývoj a inovace.

## 10.4 Vědecké konference (spolu)pořádané fakultou

	Počet	S počtem účastníků vyšším než 60	S mezinárodní účastí
konference	0	0	0

#### 10.5 Podpora studentů doktorských studijních programů a pracovníků na tzv. post-doktorandských pozicích

Jméno	Název projektu	Celkové náklady
MgA. Romana Veselá	Pozice kurátor	264 000,- 1. rok 150 000,- 2. rok 114 000,-
Jan C. Löbl	Looking for...	455.000,- 1. rok 135 000,- 2. rok 170 000,- 3. rok 150 000,-
Mgr. Miroslav Hašek	Miroslav Hašek – autorská výstava	103 000,-
MgA. Jiří Bartoš	SONO	160 000,-
<b>celkem</b>		<b>548 000,-</b>

#### 10.6 Spolupráce s aplikační sférou na tvorbě a přenosu inovací

Fakulta podobnou spoluprací neměla.

#### 10.7 Počet smluv uzavřených se subjektem aplikační sféry na využití výsledků výzkumu, vývoje a inovací.

Fakulta v roce 2015 uzavřela 2 smlouvy se subjektem aplikační sféry (Obaly Opava, TA ČR).

#### 10.8 Počty studijních oborů, které mají ve své obsahové náplni povinné absolvování odborné praxe po dobu alespoň 1 měsíce.

FUD tyto SO nemá.

#### 10.9 Výše příjmů, které fakulta získala z prodeje licencí v daném roce.

FUD neměla v této oblasti žádné příjmy.

#### 10.10 Výše příjmů, které fakulta získala ze smluvních zakázek za uskutečnění tzv. Smluvního výzkumu a vývoje

FUD neměla v této oblasti žádné příjmy.

#### 10.11 Výše příjmů, které fakulta získala za uskutečňování placených kurzů prohlubujících kvalifikaci zaměstnanců subjektů aplikační sféry v roce 2015

Fakulta organizovala Kurz figurální kompozice a kresby za poplatek 3 500,- Kč na osobu. V roce 2015 kurz absolvovalo celkem 10 účastníků. Příjem činil 35 000,- Kč.

#### **10.12 Výše celkových příjmů jako úhrada činností provedených v rámci odborných konzultací a poradenství nebo odborné činnosti pro subjekty aplikační sféry**

FUD neměla v této oblasti žádné příjmy.

#### **10.13 Počet spin-off/start-up podniků podpořených v daném roce**

FUD tyto podniky v roce 2015 nepodporovala.

#### **10.14 Strategie pro komercializaci**

Fakulta nabízí komerční služby v katalogu *Nabídka pro výrobní a nevýrobní sektor*, který vydává UJEP.

V nabídce jsou jasně specifikované činnosti, které mohou studenti a vyučující realizovat; nabídka rovněž obsahuje seznam subjektů, se kterými spolupráce úspěšně proběhla. Kromě toho fakulta podporuje zapojení akademické obce do soutěží, které vyhlašují firmy a instituce.

Fakulta provozuje Středisko digitálního tisku, které mohou využívat ostatní fakulty UJEP.

#### **10.15 Působení v regionu, nadregionální a celostátní charakter, spolupráce s regionálními samosprávami, podíl na přípravě strategií a plánů rozvoje regionu**

Jak vyplývá ze základního poslání Fakulty umění a designu, je vedle realizace kvalitního vzdělávání v oblasti vizuálního umění a designu důležitým úkolem fakulty, a tedy jejích pedagogů a studentů, šíření kvalitních uměleckých, designérských a teoretických výstupů mezi odbornou i širokou veřejností. Přestože se tento proces samozřejmě odehrává v rámci celé České republiky a také s výrazným přesahem do zahraničí, fakulta si uvědomuje, že právě ústecký region vzhledem ke svým sociálním i historickým specifikům, potřebuje toto aktivní a cílené působení skutečně naléhavě. S tímto vědomím fakulta dlouhodobě buduje a naplňuje svoji strategii ve smyslu aktivní spolupráce s místními institucemi a rovněž ve smyslu využití vlastních výstavních a dalších prezentačních možností.

FUD se systematicky podílí na přípravě a realizaci výstavního programu v Galerii Emila Filly v Ústí nad Labem.

Studenti navazujícího studijního oboru Kurátorská studia dále realizují výstavy v Galerii Rampa. Kromě programu těchto galerijních prostor, připravují studenti Kurátorských studií také program Billboart Gallery Europe, která je součástí rozsáhlého mezinárodního projektu zaměřeného na umění ve veřejném prostoru. V roce 2015 otevřela fakulta slavnostně výstavní prostory v bývalé menze UJEP jako Dům umění Ústí nad Labem.

Všechny uvedené galerie poskytují jedinečnou možnost veřejné prezentace studentům i pedagogům FUD. Většina realizovaných projektů ve výše uvedených galeriích představuje také tvorbu mnoha zahraničních a českých umělců mimo ústecký region a přesto, že se tyto aktivity odehrávají v Ústí nad Labem, jejich dosah je rozhodně nadregionální. Každoročně se v Galerii Emila Filly také koná reprezentativní výstava diplomových prací studentů FUD. Dále jsou v prostorách budovy FUD na konci každého semestru představeny klauzurní práce všech studentů bakalářského i navazujícího magisterského studia a v letním semestru též výstava bakalářských prací studentů FUD.

Fakulta spolupracuje s GASK – Galerii Středočeského kraje v Kutné Hoře.

FUD představuje výsledky práce studentů na celostátních a mezinárodních přehlídkách a soutěžích designu: Designblok, Prague Design Week, Staged Design, Národní cena za studentský design.

Všechny uvedené aktivity jsou ideální možností propojování výuky s praxí, kdy studenti FUD již v průběhu studia mohou aplikovat své zkušenosti a znalosti stejným způsobem, jako když se po absolutoriu začnou uplatňovat v praxi, navíc jim k tomu FUD poskytuje zcela dokonalé podmínky.

O tom, že dosah FUD je nadregionální, svědčí též kvalitní výsledky a ocenění studentů v rámci národních i mezinárodních soutěží a výstavních projektů v oblasti vizuálního umění a designu. Dalším důkazem nadregionality jsou desítky tuzemských i zahraničních výstav, kterých se účastní pedagogové všech kateder a všech ateliérů FUD. Tento fakt je zcela jasně zřejmý ze záznamů RUV (Registru uměleckých výstupů) za rok 2015. Též spolupráci s ostatními vysokými školami uměleckého zaměření v České republice a také např. ve Slovenské republice (VŠVU Bratislava) lze považovat za jednoznačné potvrzení nadregioálních aktivit FUD.

Ze všech uvedených skutečností vyplývá, že FUD systematicky a dlouhodobě vytváří podmínky pro zkvalitňování kulturního prostředí našeho regionu, a to formou prezentací výsledků umělecké činnosti svých studentů a pedagogů (výstavy, realizace ve veřejném prostoru atd.) a také snahou o teoretickou reflexi stávajícího stavu v oblasti vizuálního umění a designu (konference, publikační činnost atd.).

FUD se aktivně zapojuje do projektu RUV - Registru uměleckých výstupů. Její zástupci se zúčastnili výroční konference RUV O umění s rozumem, uskutečněné na Fakultě architektury ČVUT v Praze (10. - 11. 9. 2015). Představitelé FUD rovněž zorganizovali ceremoniál vyhlášení laureáta Výroční ceny Registru uměleckých výstupů MVS AE ACADEMICAE pro rok 2015 na Fakultě designu a umění Ladislava Sutnara ZČU v Plzni (29. 10. 2015).

## 11. INTERNACIONALIZACE

### 11.1 Strategie pro rozvoj mezinárodních vztahů a mezinárodního prostředí

Strategie FUD pro rozvoj mezinárodních vztahů a mezinárodního prostředí je založena na budování všestranných mezinárodních aktivit, které zahrnují mobility v rámci programu Erasmus+, mobility v rámci smluvní spolupráce, účast na mezinárodních uměleckých a výzkumných projektech s partnerskými institucemi, jakými jsou kromě vzdělávacích institucí i galerie, muzea, Česká centra, firmy podporující design. V roce 2015 byla navázána intenzivnější spolupráce s Českými centry v oblasti výstavních aktivit, např. ČC v Miláně a dalších městech. Přeshraniční spolupráce je realizována zejména s institucemi v SRN a Polsku.

Zahraniční spolupráce je realizována na smluvním základě především v rámci EU. Z mimoevropských zemí má fakulta individuální spolupráce s vysokými školami např. v Brazílii, Izraeli, Rusku, Turecku, USA, Japonsku. Důraz je kladen na spolupráci se školami s kompatibilními studijními programy se zaměřením na umění a design, v případě pracovních stáží jde o galerie, designérská studia a instituce zaměřené na mnohostranný výzkum vizuální kultury.

V roce 2015 byl opět aplikován nový program Erasmus +. Většina smluv byla obnovena a byly

uzavřeny nové smlouvy v rámci programu Erasmus+ (Finsko, Litva, Polsko, Rumunsko). Program Erasmus+ je nadále cílen především na mobility studentů bakalářského a navazujícího magisterského studia a mobility pedagogů. Program Erasmus + nicméně nabízí další možnosti spolupráce, které jsou postupně uváděny do praxe.

Doktorandi a zaměstnanci mají možnost využít pracovní stáže a residenční pobyty kromě zemí EU např. v USA a Izraeli. Zahraniční studenti mohou studovat v navazujícím magisterském studijním programu Fine Arts ve studijním oboru Photography and Time-Based Media v anglickém jazyce. Kurzy v anglickém jazyce jsou zároveň využívány zahraničními studenty v rámci programu Erasmus.

FUD zve na přednášky, workshopy a kurzy odborníky z praxe, významné výtvarníky, designéry a pedagogy ze zahraničí. Studentům je umožněno absolvovat praxe, účastnit se s podporou fakulty mezinárodních projektů, soutěží a přehlídek.

Výsledky práce studentů a pedagogů jsou dvojazyčně prezentovány v rámci ediční činnosti FUD a koedici se zahraničními institucemi. Přeshraniční spolupráce je realizována v podobě projektů v rámci programu Culture, Cíl 3, Visegrad.

Fakulta svou činnost propaguje v zahraničí zejména formou výstavních činností, na mezinárodních workshopech, konferencích a sympóziích, aktualitami na webových stránkách, rozesíláním katalogů a publikací a prezentacemi v rámci zahraničních cest a výukových pobytů pedagogů.

## 11.2 Zapojení fakulty do mezinárodních vzdělávacích programů vč. mobilit

	Programy EU pro vzdělávání a přípravu na povolání								Ceepus	Aktion	Rozvojové programy	Ostatní	Celkem
	Erasmus	Comenius	Grundtwig	Leonardo	Jean Monnet	Erasmus Mundus	Tempus	Další					
Počet projektů													
Počet vyslaných studentů <sup>1)</sup>	104										5		109
Počet přijatých studentů <sup>2)</sup>	36												36
Počet vyslaných akad. pracovníků <sup>3)</sup>	8												8
Počet přijatých akad. pracovníků <sup>4)</sup>	6												6
Počet vyslaných ostatních pracovníků	0												0
Počet přijatých ostatních pracovníků	1												1
Dotace (v tis. Kč)													

Pozn.: <sup>1)</sup> Vyjíždějící studenti - studenti, kteří v roce 2015 absolvovali zahraniční pobyt, započítávají se i ti studenti, jejichž pobyt začal v roce 2014. Započítávají se pouze studenti, jejichž pobyt trval více než 4 týdny (28 dní). Pokud VŠ uvádí i jinak dlouhé výjezdy, uvede to v poznámce k tabulce.

<sup>2)</sup> Přijíždějící studenti - studenti, kteří přijeli v roce 2015, započítávají se i ti studenti, jejichž pobyt začal v roce 2014. Započítávají se pouze studenti, jejichž pobyt trval více než 4 týdny (28 dní). Pokud VŠ uvádí i jinak dlouhé výjezdy, uvede to v poznámce k tabulce.

<sup>3)</sup> Vyjíždějící akademičtí pracovníci - pracovníci, kteří v roce 2015 absolvovali zahraniční pobyt, započítávají se i ti pracovníci, jejichž pobyt začal

v roce 2014. Započítávají se pouze pracovníci, jejichž pobyt trval více než 5 pracovních dní. Pokud VŠ uvádí i jinak dlouhé výjezdy, uveďte to v poznámce k tabulce.

<sup>4)</sup> Přijíždějící akademičtí pracovníci - pracovníci, kteří přijeli v roce 2015, započítávají se i ti pracovníci, jejichž pobyt začal v roce 2014. Započítávají se pouze pracovníci, jejichž pobyt trval více než 5 pracovních dní. Pokud VŠ uvádí i jinak dlouhé výjezdy, uveďte to v poznámce k tabulce.

### 11.3 Zapojení fakulty do mezinárodních programů výzkumu a vývoje vč. mobilit

Fakulta nebyla v roce 2015 zapojena do mezinárodních programů výzkumu a vývoje vč. mobilit.

### 11.4 Mobilita studentů a akademických pracovníků podle zemí

Země	Počet vyslaných studentů <sup>1)</sup>	Počet přijatých studentů <sup>2)</sup>	Počet vyslaných akademických pracovníků <sup>3)</sup>	Počet přijatých akademických pracovníků <sup>4)</sup>
AT	5			
BG	8	1		
DE	12			
ES	4	4		
FR	4	2		
IT	13		2	
LT	3			
LV	7			2
PT	10	2		
POL	10	2	2	
FIN	4	4	2	
TUR	2	7		
UK	11			
RO	2	8		
NL	5			
Island	1			
IR	1			
SL	1			
SK	3			
Israel	4	1		
BU		3		
HU		2	2	
<b>Celkem</b>	<b>109</b>	<b>36</b>	<b>8</b>	<b>2</b>

Pozn.: <sup>1)</sup> Vyjíždějící studenti - studenti, kteří v roce 2015 absolvovali zahraniční pobyt, započítávají se i ti studenti, jejichž pobyt začal v roce 2014. Započítávají se pouze studenti, jejichž pobyt trval více než 4 týdny (28 dní). Pokud VŠ uvádí i jinak dlouhé výjezdy, uveďte to v poznámce k tabulce.

<sup>2)</sup> Přijíždějící studenti - studenti, kteří přijeli v roce 2015, započítávají se i ti studenti, jejichž pobyt začal v roce 2014. Započítávají se pouze studenti, jejichž pobyt trval více než 4 týdny (28 dní). Pokud VŠ uvádí i jinak dlouhé výjezdy, uveďte to v poznámce k tabulce.

<sup>3)</sup> Vyjíždějící akademičtí pracovníci - pracovníci, kteří v roce 2015 absolvovali zahraniční pobyt, započítávají se i ti pracovníci, jejichž pobyt začal v roce 2014. Započítávají se pouze pracovníci, jejichž pobyt trval více než 5 pracovních dní. Pokud VŠ uvádí i jinak dlouhé výjezdy, uveďte to v poznámce k tabulce.

<sup>4)</sup> Přijíždějící akademičtí pracovníci - pracovníci, kteří přijeli v roce 2015, započítávají se i ti pracovníci, jejichž pobyt začal v roce 2014.

## 12. ZAJIŠŤOVÁNÍ KVALITY A HODNOCENÍ REALIZOVANÝCH ČINNOSTÍ

### 12.1 Vnitřní hodnocení kvality vzdělávání

- Hodnocení plnění Aktualizace Dlouhodobého záměru FUD na rok 2015 (toto plnění bylo průběžně vyhodnocováno na vedení FUD a v kolegiu děkana).
- Periodické hodnocení akademických pracovníků a pracovišť FUD. Toto hodnocení bylo zaměřeno jak na vzdělávací, tak na vědeckou, výzkumnou, vývojovou, uměleckou a další tvůrčí činnosti jednotlivých pracovníků nebo kateder a probíhalo podle vnitřních pravidel FUD. Jeho výsledky byly projednány na vedení FUD, v kolegiu děkana a na jednotlivých katedrách.
- Studentské hodnocení kvality výuky realizované po ukončení semestru bylo realizováno elektronicky v univerzitním systému STAG. Jeho výsledky byly projednány na vedení FUD, v kolegiu děkana a na jednotlivých katedrách.  
Postup proti plagiátorství prací podporovala směrnice rektora Ke zveřejňování závěrečných prací, která stanovila postup při prověřování autorství kvalifikačních prací studentů v systému na odhalování plagiátů Theses. Popsaný systém postupu proti plagiátorství u kvalifikačních prací studentů byl platný pro celou univerzitu, tedy i pro FUD.

### 12.2 Vlastní hodnocení vzdělávací činnosti mimo sídlo fakulty

FUD neměla.

## 13. NÁRODNÍ A MEZINÁRODNÍ EXCELENCE

### 13.1 Členství v profesních asociacích, organizacích a sdruženích

Akademie designu ČR

---

Asociace muzeí a galerií České republiky

---

Asociace interiérových architektů

---

Asociace sklářského a keramického průmyslu ČR

---

AUG Designu

---

Česká sklářská společnost

---

Česká komora architektů

---

Fotoforum Praha

---

Společnost Dominika Bimana

---

Sdružení bienále Brno

---

Sdružení českých grafiků „František Kupka“

---

Silikátový svaz ČR

---

Sdružení pro rozvoj lidové kultury na Ústecku

---

Sklářský klastr (Liberecký kraj)

---

Sklářská sekce České vědecké společnosti

---

Syndikát výtvarných umělců

---

Typo Design Club

---

Unie grafického designu

## 14. ROZVOJ FAKULTY

### 14.1 Zapojení vysoké školy do centralizovaných RP MŠMT

Fakulta v roce 2015 žádný projekt RP MŠMT neřešila.

Fakulta získala prostředky z Fondu vzdělávací politiky MŠMT pro rok 2015 na řešení projektu „Registr uměleckých výstupů“ - projekt byl řešen ve spolupráci s PF a FF a celkově získal finance ve výši 520 tis. Kč, z toho FUD 480 tis. Kč.

### 14.2 Institucionální rozvojový plán

	Poskytnuté finanční prostředky v tis. Kč		Naplnění stanovených cílů/indikátorů	
	Kapitálové	Běžné	Výchozí stav	Cílový stav
<b>Institucionální rozvojový plán</b>				
<b>PO 3 - Inovace studijního programu Výtvarná umění B 8206 (bakalářské studium).</b>	0	250	1	1

### 14.3 Zapojení do Fondu rozvoje vysokých škol

FUD v roce 2015 nečerpala žádný projekt z Fondu rozvoje vysokých škol.

### 14.4 Zapojení do operačních programů EU

Projekt (číselné opatření)	Operační program	Doba realizace (od-do)	Celková poskytnutá finanční částka	Finanční částka poskytnutá v r. 2015	Oblast, která byla podpořena
VK 2.2 CZ.1.07/2.2.00/28.0285 Corona Culturae CZ – Inovace uměnovědných oborů různých součástí UJEP	OP VK	2/2012 - 1/2015	OP Vzdělávání pro konkurenceschop- nost 11 800 tis. Kč (finance na FF, FUD spoluřešitel), hl. řešitel FF, FUD a PF spoluřešitel	FUD partnerem, celkově za dobu realizace projektu čerpáno 2 277	



## 15. ZÁVĚR

Fakulta umění a designu v zájmu zkvalitňování programu svých tvůrčích uměleckých a výzkumných aktivit i vzdělávacích činností a posilování své pozice mezi uměleckými vysokými školami pokračovala v systému využívání cílených motivačních nástrojů. Mezi ně patří zejména program vnitřních grantů poskytující finanční podporu významným výstavním projektům členů akademické obce a také ediční granty, které financují značnou část publikačních výstupů akademických pracovníků fakulty. Fakulta kromě toho poskytuje nezanedbatelné materiální a technologické zázemí pro realizaci náročných tvůrčích projektů stejně tak jako potřebnou administrativní asistenci podávání žádostí do externích grantových titulů.

Veškerá tato podpora je vedle zásadního vlivu na vnější hodnocení fakulty pomocí kvalitativních ukazatelů a tedy přímého dopadu na její finanční situaci důležitá také pro vnitřní tvůrčí atmosféru a pozitivní kolegiální vztahy mezi studenty a akademickými pracovníky, kteří začasť úzce spolupracují na náročnějších publikačních či výstavních akcích.

Nejdůležitějším krokem v procesech institucionálních bylo zahájení realizace habilitačních řízení a řízení ke jmenování profesorem. Byla zahájena dvě habilitační řízení a jedno řízení ke jmenování profesorem. Habilitační řízení na fakultě úspěšně dokončil první kandidát.

Fakulta v roce 2015 finančně podpořila a vydala 10 publikací, zároveň výrazně zkvalitnila postupy realizace a distribuce edičních titulů založením edičního oddělení. K nejvýraznějším počínům patřily například reprezentativní publikace Design Ústí doprovázející fakultní expozici v rámci pražského Designbloku, či velký katalog Ze středu ven, Umění regionů 1985–2010, doprovázející stejnojmennou rozsáhlou výstavu.

Vedena snahou zkvalitňovat technologické zázemí jednotlivých pracovišť fakulta v roce 2015 pořídila novou velkoformátovou tiskárnu pro Středisko elektronického obrazu, která nabídne vysoce kvalitní tiskové výstupy uměleckých a designérských realizací.

Fakulta provedla první etapu obnovy počítačového a technologického vybavení učeben a vybraných pracovišť a pořídila aktuální licence nejpoužívanějších grafických softwarů.

Vedle kontinuálního programu v kulturní fabrice Armaturka zahájila fakulta první část rekonstrukce objektu bývalé menzy, pro který uvedla nový název Dům umění Fakulty umění a designu Univerzity J. E. Purkyně v Ústí nad Labem, zkráceně Dům umění Ústí nad Labem. Proběhla realizace stavebních úprav zvýšeného přízemí budovy a vestibulu se záměrem zahájit výstavní provoz v rekonstruované části objektu.

Zahraniční aktivity fakulty byly i nadále podporovány jak formou rozvinutých mobilit programu Erasmus+, tak řadou individuálních výjezdů či pozvaných osobností ze světa designu a umění. Tento trend chce fakulta nadále posilovat a v jeho rozvíjení vidí jeden z hlavních motivů své budoucnosti.

*Předkládá: doc. Mgr. A. Pavel Mrkus, děkan Fakulty umění a designu UJEP v Ústí nad Labem*

*Tato výroční zpráva byla projednána Uměleckou radou Fakulty umění a designu UJEP v Ústí nad Labem dne 1. 6. 2016.*

*Tuto výroční zprávu schválil Akademický senát Fakulty umění a designu UJEP v Ústí nad Labem dne 20. 6. 2016.*

