

Výroční zpráva o činnosti
Fakulty umění a designu
Univerzity Jana Evangelisty
Purkyně v Ústí nad Labem
za rok **2017**

A. HLAVNÍ ČÁST

1. ÚVOD

Fakulta umění a designu Univerzity Jana Evangelisty Purkyně v Ústí nad Labem plnila v roce 2017 své poslání v rámci studijního programu Výtvarná umění, jímž je poskytování ucelené umělecké, teoretické a praktické výuky, tvůrčí umělecká a vědeckovýzkumná činnost a aktivní role akademické instituce ve společenském prostoru.

Tato Výroční zpráva shrnuje a prezentuje nejen kvantitativní a kvalitativní parametry vnitřního prostředí fakulty, ale také širokou škálu aktivit, jimiž fakulta a její akademická obec kontinuálně působí na veřejnosti, jak vyplývá ze samotné povahy studijního programu Výtvarná umění. Fakulta tak vystupuje jako významný zprostředkovatel tradic, hodnot i vizí svého oboru v kontextu uměleckého provozu, designérských realizací a bohaté publikační činnosti, ale zároveň se tím představuje jako reprezentant Univerzity Jana Evangelisty Purkyně v Ústí nad Labem, jejíž je součástí.

2. PLNĚNÍ PLÁNU REALIZACE STRATEGICKÉHO ZÁMĚRU FAKULTY ZA ROK 2017

Fakulta v Plánu realizace Strategického záměru pro rok 2017 definovala následující cíle a priority svého rozvoje:

1. Implementace změn vyplývajících z Novely zákona o vysokých školách v oblastech vzdělávací i tvůrčí činnosti a s tím souvisejících kroků k podpoře kvality řízení a finančního managementu
2. Adaptace a aktualizace studijního a tvůrčího prostředí fakulty s ohledem na změny v systému financování
3. Příprava další fáze rekonstrukce přízemí Domu umění Ústí nad Labem a stabilizace jeho programu
4. Příprava koncepce a projektu oslav výročí 25 let existence fakulty v roce 2018
5. Zahájení realizace první fáze čtyřletého mezinárodního projektu TICASS v rámci programu Horizon 2020

V jednotlivých oblastech rozvojových priorit Fakulta určila nástroje a kroky k jejich realizaci, které rozčlenila do základních kapitol dle svých hlavních aktivit. Ve většině případů se podařilo hlavní programové kroky realizovat celkově, nebo alespoň částečně s překlenutím do dalšího roku. V řadě výstupů se pak podařilo dosáhnout nejen zamýšleného základního výstupu, ale i širších dílčích úspěchů v podobě ocenění, získaných finančních prostředků grantových dotací, či otevření nových příležitostí k rozvoji. Příslušné konkrétní výstupy jsou uvedeny v následujícím textu - části B - této výroční zprávě. V případě nerealizovaných záměrů uvádíme důvody pro jejich nesplnění.

Oblasti aktivního rozvoje Fakulty:

1. Vzdělávací činnost
2. Tvůrčí činnost
3. Internacionalizace
4. Společenská role
5. Rozvojová činnost

1. Vzdělávací činnost

Splněné cíle:

- Postupná a systematická analýza současného stavu a příprava na zpracování akreditačních materiálů s ohledem na nynější studijní obory navazujícího magisterského studia, kterým končí platnost akreditace ke dni 1. 9. 2019
- Jasná definice oblastí vzdělání a studijních programů, které bude fakulta realizovat s ohledem na Novelu vysokoškolského zákona
- Aktualizace studijních garantů pro jednotlivé studijní programy s vizí generačních změn do budoucna
- Vypracování harmonogramu konkurzů na místa akademických pracovníků všech kateder, které proběhnou v průběhu let 2018 – 2019 s cílem dynamizovat studijní prostředí fakulty směrem k aktuálnímu vývoji v oborech a zároveň se připravit na nově nastavené standardy akreditací
- Provedení konkurzů na místa vedoucích ateliérů a asistentů Katedry užitého umění v průběhu dubna 2017

- Celková revize a návrh optimalizace teoretických předmětů Katedry dějin a teorie umění a Katedry všeobecné průpravy během první poloviny roku 2017
- Transformace studijních předmětů týkajících se práva směrem k většímu prostoru pro autorský zákon a jeho praktickou znalost po absolutoriu s cílem aplikovat změny již od nového akademického roku 2017/2018
- Posílení mezioborové spolupráce prostřednictvím podpory individuálních i společných projektů Školy doktorských studií orientované na společenskovědní a umělecký výzkum
- Aktualizace studijních předmětů v doktorském studijním programu směrem k rozšíření nabídky předmětů a zejména k internacionalizaci fakulního prostředí
- Zvýšené zapojení studentů doktorského studia do výuky bakalářského a navazujícího magisterského studia
- Podpora veřejné prezentace doktorských studijních projektů formou série výstav v galerii Domu umění Ústí nad Labem
- Podpora realizací a projektů v oblasti umění a designu formou Studentské grantové soutěže
- Pokračování v uskutečňování habilitačních řízení a řízení ke jmenování profesorem v oboru Vizuální komunikace
- Aktivní podpora akademických pracovníků FUD mladší a střední generace směrem k přípravě podkladů nezbytných pro realizaci jejich habilitačních řízení, a to především na Katedře užitého umění a Katedře designu

Částečně splněné cíle:

- Definování možností cíleného a účinného získávání budoucích kvalitních uchazečů o studium a jejich využití v příštím přijímacím řízení

Zdůvodnění: Probíhá nadále průběžně v rámci diskusí kolegia děkana

Nesplněné cíle:

- Provedení konkurzů na místa odborných asistentů na Katedře dějin a teorie umění

Zdůvodnění: Přesunuto na začátek roku 2018

- Řešení nové grafické úpravy obálek dizertačních prací jako specifického výstupního formátu kvalitní úrovně reprezentující instituci formující nejvyšší standardy kulturní vzdělanosti s cílem aplikace nového designu v nejbližším období odevzdávání prací

Zdůvodnění: Grafické práce nadále probíhají

2. Tvůrčí činnost

Splněné cíle:

- Pokračování podpory uměleckých či designových výstupů akademických pracovníků a studentů fakulty formou vnitřních grantů
- Podpora prezentace designérských realizací a projektů v rámci národních a mezinárodních přehlídek designu Designblok, Designweek a Národní cena za studentský design

- Podpora účasti akademických pracovníků a studentů fakulty na výstavních projektech v zahraničních výstavních institucích nebo na prestižních mezinárodních konferencích v zahraničí
- Příprava prezentačních akcí k výročí fakulty zahrnující zejména výstavní projekt v renomované instituci a zvýšená prezentace ve městě Ústí nad Labem, vytvoření plánu těchto akcí do konce měsíce dubna
- Vyhodnocení prvního roku výstavního provozu Domu umění Ústí nad Labem Fakulty umění a designu Univerzity Jana Evangelisty Purkyně a optimalizace jeho dalšího chodu
- Rozvoj výrazně mezinárodně orientovaného výstavního plánu Domu umění a jeho doprovodných programů orientovaných na společensky aktuální témata
- Ukončení aktivit v objektu areálu Armaturka ke 30. červnu 2017
- Pokračování podpory publikačních výstupů akademických pracovníků a studentů fakulty formou edičních grantů na základě aktualizovaných pravidel v nové ediční směrnici platné od roku 2017
- Aktivní využívání edičních a publikačních výstupů k propagaci fakulty u odborné i laické veřejnosti formou účastí na festivalech a odborných přehlídkách a soutěžích
- Další zefektivnění distribuce fakultní edice v rámci obchodní sítě a specializovaných knihkupců

Nezrealizované cíle:

- Definování potřeb a možností vytvoření digitálního archivu fakulty, včetně dokumentace prací studentů a pedagogů fakulty
Zdůvodnění: Archiv nebylo zatím možné začít provozovat z důvodu nedostatečných personálních kapacit

3. Internacionalizace

Splněné cíle:

- Zapojení zahraničních pedagogů do vzdělávacích činností formou krátkodobých přednášek a workshopů
- Rozvoj programů určených zahraničním studentům formou zavedení nových předmětů v anglickém jazyce
- Realizace mezinárodně orientovaného výstavního programu v Domě umění v návaznosti na bod 2.2 Galerijní činnost
- Aktivní účast v mezinárodním projektu TICASS - Technologies of Imaging in Communication, Art and Social Sciences v programu Horizon 2020
- Systémové rozšiřování okruhu smluvních škol v rámci programu Erasmus+ a využívání podpory mobility studentů a pedagogů

Částečně splněné cíle:

- Vytvoření podmínek pro kontinuální působení zahraničního pedagoga s titulem docent či profesor v rámci Katedry dějin a teorie umění při využití finančních prostředků ze zdrojů OPVVV či IP UJEP
Zdůvodnění: Externí zdroje pro tuto aktivitu nebylo možné využít, nicméně Fakulta využívá vlastních mzdových prostředků, aktivita je tedy přiměřená možnostem těchto zdrojů.
- Příprava podmínek pro pravidelné působení hostujícího zahraničního umělce-pedagoga

Zdůvodnění: aktivita přesunuta do roku 2018 v souvislosti s projekty modernizace studia a výstavby nových výukových prostor v Domě umění pro Fakultu.

4. Společenská role

Splněné cíle:

- Spolupráce s městem Ústí nad Labem na vytvoření kulturní koncepce města
- Pokračování ve spolupráci s místními institucemi (jako jsou např. Hraničář, Činoherní studio) na rozvoji kulturního života v regionu a městě
- Spolupráce na ucelené prezentaci výtvarné umělecké scény ve městě
- Pokračování spolupráce s výstavními institucemi celostátního a mezinárodního významu

5. Rozvojová činnost

Splněné cíle:

- Vytvoření a zavedení Pravidel pro vnitřní hodnocení akademických pracovníků vycházejících ze směrnice rektora Kariérní řád UJEP v rámci dodržení univerzitních mechanismů a systémů motivace kariérního růstu akademických pracovníků.
- Efektivní využívání systému RUV pro monitorování tvůrčí činnosti
- Aktivní zapojení pedagogů do univerzitních i externích orgánů zajišťování kvality (jako např. Rada pro vnitřní hodnocení, Rada RUV, hodnotitelé NAU)
- Aktivní role fakulty v rámci Asociace uměleckých fakult směřující k posilování kvality studijního programu Výtvarná umění
- Příprava rekonstrukce přízemního podlaží a okolí Domu umění zpracováním architektonické studie a projektové dokumentace pro stavební řízení
- Dovybavení Katedry designu softwarem pro profesionální 3D modelování
- Dovybavení Střediska prostorových realizací Katedry všeobecné průpravy novou 3D tiskárnou a její začlenění do výuky
- Rozvíjení aktivit nezbytných pro realistické a strukturní i zaměření fakulty odpovídající zapojení do operačního programu OPVVV, a to zejména v oblasti tvůrčích či doktorských studijních projektů
- Příprava grantových žádostí pro realizaci výstav a konferenčních akcí na dotační tituly z programů MK ČR, TAČR, Visegrad, Creative Europe, Fondu Českoněmecké budoucnosti, města Ústí nad Labem, Ústeckého kraje a dalších
- Pokračování participace v Centralizovaném rozvojovém projektu Univerzity Palackého Olomouc Příprava adaptace VŠ na potřeby kreativních a kulturních průmyslů
- Aktivní využívání zdrojů IP UJEP pro podporu reprezentace univerzity v zahraničí, podporu habilitačních řízení, podporu Školy doktorských studií a podporu studijních praxí
- Pokračování a prohloubení spolupráce s ostatními uměleckými vysokými školami jako jsou AVU, VŠUP, AMU či JAMU v rámci formování kvality studijního programu Výtvarné umění

- Prohloubení spolupráce s ostatními uměleckými fakultami na základě nově vytvořené platformy Asociace uměleckých fakult

- Spolupráce s domácími i zahraničními výstavními institucemi v oblasti tvůrčí činnosti a její prezentace s důrazem na kvalitní výstupy

Částečně splněné cíle:

- Adaptace vnitřních prostor budovy fakulty, zejména vestibulu

Zdůvodnění: Akce přesunuta do dalšího roku z důvodu dlouhé lhůty při realizaci projektové dokumentace a stavebního povolení.

- Vytvoření fakultní studovny v prostoru bývalého bufetu

Zdůvodnění: Prostory využívají studenti jako společenské zázemí s možností studovny.

- Zefektivnění výpůjčního systému techniky pro výstavy, vybudování skladu techniky a online výpůjčního systému

Zdůvodnění: Prostor pro sklad techniky dispozičně souvisí s realizací úprav vestibulu, webová platforma pro výpůjční systém je připravena.

- Rozvoj realizačního zázemí dílen porcelánu v Dubí formou zmapování možností podpory z externích projektových titulů směřujících k podání grantové žádosti

Zdůvodnění: Personální obsazení ateliéru Design keramiky procházelo změnami a tato aktivita bude tedy řešena nadále.

- Optimalizace pracovních pozic směřující k vytvoření grantového oddělení s cílem zefektivnit fundraisingové aktivity a administraci narůstajícího počtu mimorozpočtových účelových dotací na tvůrčí činnost

Zdůvodnění: Nadále probíhá výběr vhodného pracovníka na pozici projektového manažera.

- Realizace anglické verze nových webových stránek fakulty

Zdůvodnění: Zbývá aktualizovat nejnovější dokumenty.

- Revize dosavadních postupů a nalezení nových efektivních forem propagace fakulty směrem k veřejnosti

Zdůvodnění: Aktivita nadále probíhá v rámci široce rozvinuté diskuse v akademické obci, senátu i kolegiu děkana.

- Zkvalitnění grafické formy všech komunikačních materiálů, dopisů, diplomů a dokumentů fakulty

Zdůvodnění: Probíhá ještě v roce 2018, a to v souvislosti s rokem oslav 25. výročí vzniku fakulty.

Nezrealizované cíle:

- Adaptace univerzitního systému HAP pro prostředí fakulty a to ve spolupráci s UP Olomouc

Zdůvodnění: Řešení bude probíhat v roce 2018 v rámci získaného Centralizovaného rozvojového projektu

B. PŘÍLOHOVÁ ČÁST

- B.1 PŘÍLOHA Č. 1 – TEXTOVÁ ČÁST
 - B.2 PŘÍLOHA Č. 2 – TABULKOVÁ ČÁST
-

1. ZÁKLADNÍ ÚDAJE O FAKULTĚ

1.a NÁZEV FAKULTY, SÍDLO

Název

Fakulta umění a designu Univerzity Jana Evangelisty Purkyně v Ústí nad Labem

Zkratka

FUD UJEP, případně FUD

Sídlo

Pasteurova 1500/9, 400 96 Ústí nad Labem

Web

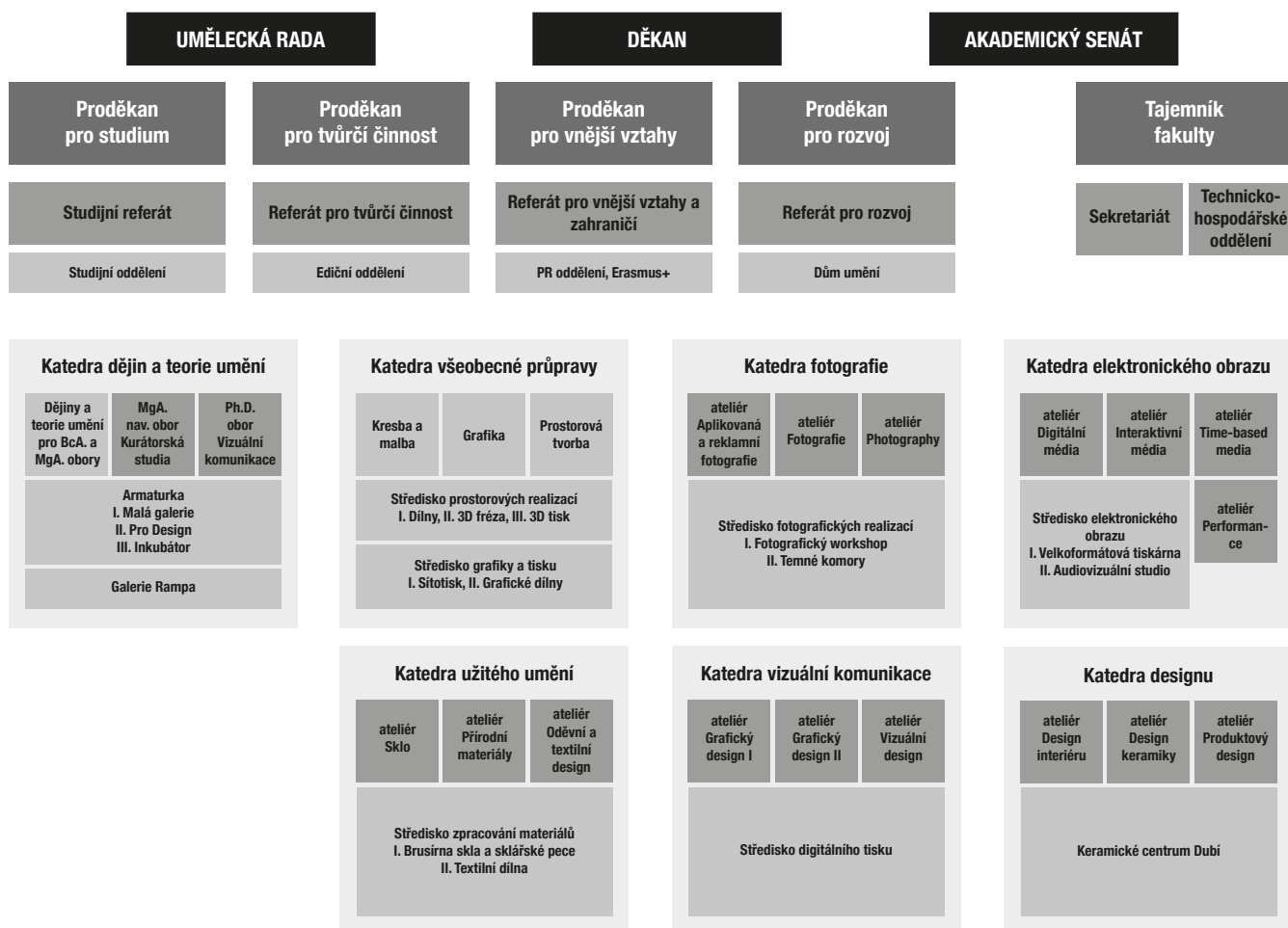
www.fud.ujep.cz

Telefon

+420 475 285 111

1.b ORGANIZAČNÍ SCHÉMA

Organizační schéma FUD UJEP



1.c ORGÁNY FAKULTY

VEDENÍ FAKULTY

Děkan

doc. Mgr. A. Pavel Mrkus

Proděkan pro studium

doc. Mgr. Michaela Thelenová

Proděkan pro rozvoj

prof. Mgr. Michal Koleček, Ph.D.

Proděkan pro vnější vztahy

PhDr. Jaroslav Polanecký, Ph.D.

Proděkan pro tvůrčí činnost

doc. Mgr. Zdena Kolečková, Ph.D.

Tajemník

Mgr. Miroslav Matoušek

KOLEGIUM DĚKANA

Předseda

doc. Mgr. A. Pavel Mrkus

Členové

doc. Mgr. Michaela Thelenová
prof. Mgr. Michal Koleček, Ph.D.
PhDr. Jaroslav Polanecký, Ph.D.
doc. Mgr. Zdena Kolečková, Ph.D.
doc. PhDr. Tomáš Pavlíček, Ph.D.
prof. ak. arch. Jan Fišer
prof. ak. mal. Karel Míšek, Ph.D.
prof. Mgr. Miroslav Vojtěchovský
doc. ak. mal. Ilja Bílek
doc. ak. mal. Vladimír Švec
Mgr. Miroslav Matoušek

UMĚLECKÁ RADA

Externí členové

prof. Ing. Pavel Baňka
Mgr. akad. mal. Jiří Černický
doc. ak. soch. Anna Daučíková
doc. Mgr. Richard Fajnor
Mgr. Milan Hlaveš, Ph.D.
prof. PaedDr. Radek Horáček (do 30. 4. 2017)
doc. MgA. Milan Houser
doc. ak. mal. Otakar Karlas
prof. Mgr. Miloslav Klíma

doc. Marie Klimešová, Ph.D.
Jan Mlčoch, Dr.h.c.
doc. M. A. Jan Stolín

Interní členové

doc. RNDr. Martin Balej, Ph.D.
doc. ak. mal. Ilja Bílek
doc. Mgr. Kateřina Dytrtová, Ph.D.
prof. ak. arch. Jan Fišer
doc. Mgr. A. Daniel Hanzlík
PhDr. Ludvík Hlaváček
doc. Mgr. Michal Koleček, Ph.D.
doc. Mgr. Zdena Kolečková, Ph.D.
doc. Jiří Kovanda
prof. Mgr. Miloš Michálek
prof. ak. mal. Karel Míšek, Ph.D.
doc. Mgr. A. Pavel Mrkus
PhDr. Jaroslav Polanecký, Ph.D.
prof. ak. mal. Jaroslav Prášil
doc. ak. mal. Vladimír Švec
doc. Mgr. Michaela Thelenová
prof. Mgr. Miroslav Vojtěchovský

AKADEMICKÝ SENÁT

Předseda

doc. PhDr. Tomáš Pavlíček, Ph.D.

Místopředseda

Marcela Šilhanová

Akademičtí pracovníci

MgA. Pavel Frič
MgA. Radek Jandera
MgA. Aleš Loziak
Mgr. Martin Kolář, Ph.D.
MgA. Jan Prošek, Ph.D.

Studenti

BcA. David Babka
MgA. Jakub Konupka
Elena Pečenová (do září 2017)
Kateřina Šichanová (od října 2017)
MgA. Vojtěch Pinc
Karim Tarakji

OBOROVÁ RADA

Předseda

prof. Mgr. Michal Koleček, Ph.D.

Interní členové

doc. ak. mal. Ilja Bílek
doc. Mgr. Kateřina Dytrtová, Ph.D.
prof. ak. arch. Jan Fišer

doc. Mgr. A. Daniel Hanzlík
doc. Mgr. Michal Koleček, Ph.D.
doc. Mgr. A. Pavel Kopřiva, Ph.D.
prof. Mgr. Miloš Michálek
prof. ak. mal. Karel Míšek, Ph.D.
doc. Mgr. A. Pavel Mrkus
doc. PhDr. Michaela Ottová, Ph.D.
doc. PhDr. Tomáš Pavlíček, Ph.D.
prof. ak. mal. Jaroslav Prášil
doc. ak. mal. Michal Slejška
doc. Mgr. Michaela Thelenová

Externí členové

doc. ak. soch. Alexius Appl
doc. Mgr. Richard Fajnor
doc. ak. mal. Karel Haloun
doc. Jana Hojstričová, ArtD.
doc. PhDr. Jana Ševčíková

EDIČNÍ KOMISE

Předseda

doc. Mgr. Zdena Kolečková, Ph.D.

Členové

Mgr. Martin Kolář, Ph.D.
PhDr. Jaroslav Polanecký, Ph.D.
MgA. Antonín Tomášek
doc. PhDr. Tomáš Pavlíček, Ph.D.
doc. ak. mal. Michal Slejška
doc. Mgr. Michaela Thelenová
Mgr. MgA. Jan Krtička, Ph.D.

DISCIPLINÁRNÍ KOMISE

Předseda

MgA. Silvie Milková

Členové

Mgr. Martin Kolář, Ph.D.
MgA. Aleš Loziak

1.d ZASTOUPENÍ V REPREZENTACI VYSOKÝCH ŠKOL

	Jméno člena	funkce
Rada vysokých škol	doc. Mgr. Zdena Kolečková, Ph.D.	člen
Asociace uměleckých fakult	Fakulta umění a designu UJEP	člen

1.e POSLÁNÍ, VIZE, STRATEGICKÉ CÍLE

POSLÁNÍ

Fakulta umění a designu realizuje úplný třístupňový vysokoškolský systém vzdělávání v rámci studijního programu Výtvarná umění. Čtyřleté bakalářské studium je členěno do tří studijních oborů: Design, Grafický design a Fotografie a intermediální tvorba. Dvouleté magisterské studium disponuje navazujícími obory Design, Grafický design a Fotografie a intermediální tvorba a rovněž vysoce specializovaným oborem Kurátorská studia a oborem Photography and Time-based Media uskutečňovaným v anglickém jazyce. Na doktorské úrovni je realizován tříletý studijní obor Vizuelní komunikace, který svým zaměřením poskytuje adekvátní prostor pro vzdělávací a především tvůrčí činnost v širokém spektru oborových uměleckých a výzkumných specializací.

Od roku 2015 fakulta rovněž uskutečňuje habilitační řízení a řízení ke jmenování profesorem v oboru Vizuelní komunikace.

Důrazem na kvalitu magisterského a doktorského studia a jeho otevřenost pro absolventy bakalářského respektive magisterského studia na jiných českých i zahraničních vysokých uměleckých školách; organizací tvůrčích projektů směřovaných do oblasti širší spolupráce mezi českými vysokými uměleckými školami; aktivním přístupem k implementaci Registru uměleckých výkonů jako nástroje monitorování a hodnocení kvality vysokých uměleckých škol; důrazem kladeným na profesionalitu a institucionální zázemí jednotlivých tvůrčích uměleckých výstupů realizovaných studenty a akademickými pracovníky fakulty naplňuje své poslání ve smyslu komplexního tvůrčího akademického prostředí.

Při všech aktivitách spojených s realizací vzdělávacích a tvůrčích činností se fakulta soustřeďuje na respektování a uchovávání tradičních uměleckých řemeslných postupů i technik a zároveň ve zvýšené míře hledá cesty k využívání technologií nových, které rozvíjejí potenciál umělecké tvorby směrem k aktuálním trendům a vědeckým poznatkům formujícím soudobou kreativní společnost.

Fakulta na základě práce svých šestnácti ateliérů uměleckých a designérských oborů, kurátorských studií a výuky teoretických i tradičně praktických disciplín tvoří komplexní tvůrčí prostředí, které poskytuje zázemí pro rozvoj a podporu umělecké tvorby a publikační činnosti výrazným talentům a osobnostem studentů i pedagogů. Řada z jejich absolventů již svou tvorbou oceňovanou v domácím i zahraničním kontextu dokazovala nepřehlédnutelnou energii relativně mladého uměleckého centra severozápadních Čech, kterým se fakulta za dobu své existence stala.

VIZE

Fakulta svým vnitřním rozvojem odvíjejícím se od důvěry ve vysoký smysl umělecké tvorby a její kritické reflexe, ve smysl umělecké a kurátorské práce odrážející prostředí sociopolitických a kulturních proměn společnosti, usiluje být školou s jasně rozpoznatelnou kvalitou, živým tvůrčím organismem napojeným do profesionálních a akademických struktur mezinárodního uměleckého a designérského prostředí a se stále otevřeným a dynamickým potenciálem aktuální umělecké výpovědi o své době. Fakulta se orientuje směrem k jasně vyprofilované dynamické umělecko-designérské škole se stabilním internacionálním prostředím, otevřeností a zároveň zodpovědností nejen za rozvoj kulturního potenciálu svého bezprostředního okolí, ale i za rozvoj celého oboru v rámci českého uměleckého vysokého školství.

STRATEGIE

Základní směřování Fakulty je možné shrnout do následujících kroků:

- Adaptace na podmínky novely vysokoškolského zákona
- Příprava reakreditace navazujícího magisterského studia
- Rozvoj doktorského studijního programu Vizuální komunikace
- Větší mezifakultní spolupráce v humanitních oblastech zejména s Filosofickou fakultou a Pedagogickou fakultou UJEP
- Aktivní role fakulty v kontextu českých vysokých uměleckých škol se zaměřením na kvalitu studia a tvůrčích výstupů
- Systematická podpora excelentní tvůrčí činnosti a podpora prezentace jejích výsledků
- Realizace vysoce kvalitního mezinárodního výstavního programu v Domě umění Ústí nad Labem jako unikátního univerzitního pracoviště plnící zároveň řadu funkcí vzdělávacích, tvůrčích i společenských
- Příprava a úspěšná realizace výzkumných projektových záměrů, mezinárodní institucionální spolupráce
- Zapojení většího množství zahraničních pedagogů do vzdělávacích činností
- Rozvoj programů určených zahraničním studentům (magisterské, doktorské studium)
- Společenská zodpovědnost, aktivní participace na restrukturalizaci regionu a partnerství s místní samosprávou
- Příprava a realizace velké výstavní prezentace fakulty, která v několika institucích i ve veřejném prostoru v Ústí nad Labem představí 25. výročí vzniku fakulty jako významné instituce pro rozvoj kulturního prostředí v kraji

1.f ZMĚNY V OBLASTI VNITŘNÍCH PŘEDPISŮ

Na fakultě byly s ohledem na soulad s novými předpisy UJEP a Novelou vysokoškolského zákona aktualizovány následující vnitřní předpisy:

Disciplinární řád FUD UJEP

Volební řád Akademického senátu FUD

Jednací řád Akademického senátu FUD

Směrnice děkana č. 1/2017 Ediční činnost FUD UJEP

Směrnice děkana č. 3/2017 Vedení kvalifikačních prací

Nově vytvořena byla Směrnice děkana č. 2/2017 Pravidla pro hodnocení akademických pracovníků FUD UJEP.

1.g POSKYTOVÁNÍ INFORMACÍ PODLE § 18 ZÁKONA Č. 106/1999 SB., O SVOBODNÉM PŘÍSTUPU K INFORMACÍM

Fakulta se v této oblasti řídí Směrnicí rektora č. 1/2016 O poskytování informací v souladu se zákonem o svobodném přístupu k informacím.

2. STUDIJNÍ PROGRAMY, ORGANIZACE STUDIA A VZDĚLÁVACÍ ČINNOST

2.a CELKOVÝ POČET AKREDITOVANÝCH STUDIJNÍCH PROGRAMŮ

FUD realizuje 1 bakalářský studijní program Výtvarná umění B8206 (prezenční forma studia), 1 navazující magisterský studijní program Výtvarná umění N8206 (prezenční forma studia), 1 navazující magisterský studijní program v anglickém jazyce Fine Art N8206 (prezenční forma studia) a 1 doktorský studijní program Výtvarná umění P8206 (prezenční i kombinovaná forma studia).

2.b DALŠÍ VZDĚLÁVACÍ AKTIVITY

Nad rámec akreditovaných studijních programů realizovala FUD pro studenty další odborně zaměřené vzdělávací aktivity (výběr):

- V průběhu celého roku 2017 byl na půdě FUD realizován rozsáhlý cyklus veřejných přednášek pozvaných zahraničních i tuzemských umělců, designérů, kurátorů a teoretiků Čelem k umění. Tento cyklus přednášek je realizován již od roku 2016 a bude pokračovat i v dalších letech. V roce 2017 se uskutečnily např. tyto přednášky: Darko Šimičić – Tomislav Gotovac – Institute Zagreb, Chorvatsko; Franciska Zolyom – Galerie für Zeitgenössische Kunst Leipzig, Německo; Margarethe Makovec & Anton Lederer – <rotor> association for contemporary art Graz, Rakousko; Jacques Rupnik – Fondation des Sciences Politiques Paris, Francie; Ulrike Grossarth a Susanne Altmann – Hochschule für Bildende Künste Dresden, Německo.
- Aktivity pořádané Domem umění Ústí nad Labem (v rámci realizovaných výstav byly organizovány přednášky, komentované prohlídky, diskuze, galerijní animace, workshopy atd.).
- Veřejné přednášky a workshopy tuzemských a zahraničních odborníků v oblasti designu a výtvarného umění a jiné další aktivity (např. ve spolupráci s Galeríí E. Filly nebo Veřejným sálem Hraničář).
- Odborné praxe, stáže, studijní pobyty, exkurze (tuzemské i zahraniční).

3. STUDENTI

3.a OPATŘENÍ KE SNÍŽENÍ STUDIJNÍ NEÚSPĚŠNOSTI

- Rozvoj poradenství pro uchazeče – zajištění konzultací k optimální volbě studijního oboru ještě před přijímacím řízením.
- Rozvoj poradenství pro uchazeče – konzultace portfolií uchazečů a rozbor jejich tvorby, tyto konzultace poskytují vedoucí ateliérů nebo odborní asistenti ještě před přijímacím řízením.
- Zachování vysokých nároků na uchazeče při talentových nebo písemných přijímacích zkouškách.
- Realizovány pohovory v rámci přijímacího řízení.
- Možnost navštěvovat veřejné přednášky tuzemských a zahraničních odborníků v oblasti designu a výtvarného umění ještě před přijímacím řízením.

- Vysoce individuální přístup pedagogů, možnost individuálních konzultací.
- Fakulta každoročně analyzuje a vyhodnocuje neúspěšnost ve studiu, a to na podkladě dat ze systému STAG. Vše je diskutováno v rámci vedení fakulty, v rámci kolegia děkana a také na úrovni kateder.

3.b OPATŘENÍ PRO OMEZENÍ PRODLUŽOVÁNÍ STUDIA

- Podpora možnosti přestupu do jiného ateliéru nebo jiného studijního oboru v rámci FUD.
- Motivace studentů budoucím uplatněním díky vhodně organizovaným praxím.
- Motivace studentů úspěchy absolventů fakulty.
- Velká vstřícnost v uznávání výsledků zahraničních mobilit v rámci Erasmus+.
- Důsledná informovanost o poplatcích za studium.

3.c REALIZACE VLASTNÍCH/SPECIFICKÝCH STIPENDIJNÍCH PROGRAMŮ

- Fakulta každoročně vyhlašuje výběrová řízení na vnitřní granty podle Směrnice děkana FUD č. 2/2010 o podpoře tvůrčí a pedagogické činnosti členů akademické obce FUD UJEP.
- Fakulta dále podporuje studenty formou mimořádných stipendií v případech jejich výrazné aktivní a kvalitní tvůrčí činnosti.
- Nejlepší studentské absolventské práce a nejlepší studenti v rámci ateliérů jsou oceňováni cenou děkana spojenou s jednorázovým stipendiem.

3.d PORADENSKÉ SLUŽBY

- Rozvoj poradenství pro uchazeče bakalářského a navazujícího magisterského studia – vedoucí a odborní asistenti ateliérů nabízejí konzultace k optimální volbě studijního oboru ještě před přijímacím řízením.
- Rozvoj poradenství pro uchazeče bakalářského a navazujícího magisterského studia – vedoucí a odborní asistenti ateliérů nabízejí konzultace portfolií uchazečů a rozbor jejich tvorby ještě před přijímacím řízením.
- Rozvoj poradenství pro uchazeče doktorského studia – příslušní školitelé doktorského studia nabízejí konzultace k optimální volbě návrhu tématu dizertační práce ještě před přijímacím řízením.
- Studijní referát nabízí poradenství v oblasti studia.
- Referát pro vnější vztahy nabízí poradenství v oblasti zahraničních mobilit (studijních i pracovních stáží).

3.e STUDENTI SE SPECIFICKÝMI POTŘEBAMI

- Fakulta sídlí od října 2008 v nově zrekonstruované budově v kampusu, která v současné době poskytuje možnosti studia tělesně handicapovaným studentům.
- Fakulta důsledně informuje o působení Univerzitního centra podpory pro studenty se specifickými potřebami, které bylo na UJEP zřízeno v roce 2015 a řídí se Směrnicí rektora

č. 1/2015 Metodika podpory a vyrovnávání podmínek uchazečů a studentů se specifickými potřebami na UJEP.

3.f MIMOŘÁDNĚ NADANÍ STUDENTI

FUD podporuje nadané studenty mnoha způsoby, například:

- udělováním Cen děkana a Cen ateliérů,
- přiznáváním prospěchových a mimořádných stipendií nejlepším studentům fakulty,
- přidělováním vnitřních grantů podle Směrnice děkana FUD č. 2/2010 o podpoře tvůrčí a pedagogické činnosti členů akademické obce FUD UJEP,
- realizací zahraničních stáží,
- publikováním vybraných závěrečných prací studentů,
- pořádáním pravidelných výstav nej kvalitnějších prací studentů,
- podporou studentů v rámci přehlídky Designblok a nominací na ceny Czech Grand Design a Národní ceny za studentský design.

3.g STUDENTI SE SOCIOEKONOMICKÝM ZNEVÝHODNĚNÍM

Sociálně znevýhodnění studenti jsou ve studiu podporováni sociálním stipendiem vypláceným podle § 91 odst. 3 zákona a také mimořádným sociálním stipendiem přiznávaným podle § 91 odst. 2 písm. b) zákona. Těživá sociální situace je také zohledňována při posuzování odvolání proti rozhodnutí děkana o vyměření poplatku za prodlouženou dobu studia.

3.h PODPORA STUDENTŮ – RODIČŮ

FUD studenty rodiče podporuje mnoha způsoby, například jsou to:

- možnost rozložit ročník studia,
- možnost individuální komunikace s pedagogy,
- možnost individuálních konzultací a zadávání individuálních úkolů,
- prodlužování lhůt pro splnění studijních povinností podle § 54a zákona o vysokých školách,
- na základě žádosti studenta přerušování studia kdykoliv v průběhu uznané doby rodičovství, a to i opakovaně,
- odečítání uznané doby rodičovství od celkové doby studia rozhodné pro výpočet data vzniku povinnosti hradit poplatek za prodloužené studium,
- promíjení poplatků za prodlouženou dobu studia v případě vzniku poplatkové povinnosti.

4. ABSOLVENTI

4.a KONTAKT A SPOLUPRÁCE S ABSOLVENTY

- Kontakt s absolventy zajišťuje UJEP prostřednictvím Spolku absolventů a přátel UJEP v Ústí nad Labem.

- Vedoucí kateder a vedoucí ateliérů udržují kontakty se svými absolventy, kteří jsou každoročně oslovováni jako oponenti bakalářských a magisterských diplomových prací, nebo jsou zváni jako externí členové do klauzurních komisí.

- Absolventi fakulty jsou oslovováni s nabídkou jejich účasti na odborných konferencích, seminářích a workshopech.

- Absolventi fakulty se účastní výstav pořádaných fakultou.

- Absolventi oboru Grafický design spolupracují při realizaci publikací fakulty nebo v návrzích vizuálních stylů výstav pořádaných fakultou.
- Absolventi oboru Kurátorská studia spolupracují se studenty nejen v rámci pořádaných fakultou výstav, ale i v kontextu externích institucí.
- Někteří absolventi jsou nyní odbornými asistenty na fakultě.
- Absolventi mají možnost studia na úrovni doktorského studia v oboru Vizuální komunikace.

4.b ZAMĚSTNANOST A ZAMĚSTNATELNOST ABSOLVENTŮ

- Nezaměstnanost absolventů fakulty je dlouhodobě velmi nízká.
- Univerzita sleduje nezaměstnanost svých absolventů prostřednictvím portálu Ministerstva práce a sociálních věcí ČR, kde jsou zveřejňovány statistiky nezaměstnaných z evidence Úřadu práce k 30. 4 a 30. 9. Tyto informace tedy fakulta získává prostřednictvím univerzity.
- Vlastní průzkumy provádí fakulta na bázi osobních kontaktů vedoucích kateder a vedoucích ateliérů se svými absolventy.
- fakulta spolupracuje dlouhodobě s konkrétními galerijními institucemi, fotografickými a grafickými studii, designérskými studii, firmami, či státní správou atd., což studentům umožňuje již v průběhu studia získat důležité kontakty pro svou budoucí profesi.
- FUD dále podporuje konkurenceschopnost svých absolventů prostřednictvím praxí a pracovních stáží v domácích i zahraničních institucích.
- Data k nezaměstnanosti absolventů jsou diskutována v rámci vedení fakulty, v rámci kolegia děkana a také na úrovni kateder.
- Směrem k uchazečům je uplatnění absolventů diskutováno především v rámci dne otevřených dveří a v rámci konzultací před přijímacím řízením. Směrem ke studentům je uplatnění absolventů diskutováno především v rámci jednotlivých ateliérů a kateder.

4.c SPOLUPRÁCE S BUDOUCÍMI ZAMĚSTNAVATELI

- Fakulta navazuje úzké kontakty s konkrétními galerijními institucemi, fotografickými a grafickými studii, designérskými studii atd., spolupráce s potenciálními zaměstnavateli je tedy velmi bohatá. Spolupráce se odvíjí v různých formách praxí, realizací konkrétních zakázek, příprav koncepcí výstavních projektů, konzultací klauzurních a diplomových prací.
- Trhy pracovních příležitostí fakulta nepořádá.

5. ZÁJEM O STUDIUM

5.a PŘIJÍMACÍ ZKOUŠKY

- Přijímací zkoušky jsou na FUD realizovány z vlastních zdrojů (bez účasti externích dodavatelů), a to formou talentových zkoušek, písemných testů a pohovorů.
- Přijímací zkoušky do bakalářského studijního programu jsou dvoukolové a probíhají tři dny. Přijímací zkoušky do navazujícího magisterského studijního programu a do doktorského studijního programu jsou jednokolové a jejich trvání je jeden den.
- Průběh a organizaci přijímacího řízení podrobně upravují zveřejňované Podmínky přijímacího řízení.
<http://fud.ujep.cz/studium/prijimaci-rizeni/>
- Přijímací zkoušky prověřují talent a znalosti uchazeče v daném oboru.
- Přijímací zkoušky reflektují specifickou uměleckých oborů.
- Přijímací zkoušky jsou náročné, velmi intenzivní a založené na úzkém kontaktu a komunikaci s pedagogy.
- I přesto, že se fakulta snaží předcházet neúspěšnosti uchazečů, setrvává na zachování vysokých nároků na uchazeče při talentových nebo písemných přijímacích zkouškách a neuvažuje o navýšení úspěšnosti uchazečů cestou snížení těchto nároků.
- Fakulta každoročně analyzuje a vyhodnocuje informace o počtu uchazečů, o úspěšnosti v přijímacím řízení a o poměru úspěšných a zapsaných studentů. Tato analýza a vyhodnocení jsou prováděny nejen na úrovni studijních programů, ale také na úrovni jednotlivých ateliérů. Vše je diskutováno v rámci vedení fakulty, v rámci kolegia děkana a také na úrovni kateder.

5.b SPOLUPRÁCE SE STŘEDNÍMI ŠKOLAMI

- Fakulta využívá společné propagace organizované UJEP (veletrhy vysokoškolského vzdělávání, inzerce v tisku, Dny vědy a umění atd.).
- Fakulta každoročně realizuje Den otevřených dveří ještě mimo Den otevřených dveří UJEP, a to vzhledem k tomu, že přijímací řízení do bakalářského studia na FUD probíhá o několik měsíců dříve než na ostatních součástech UJEP s ohledem na talentové zkoušky.
- V roce 2017 zrealizovali absolventi FUD turné po několika středních školách, kde seznamovali studenty s koncepcí studia v jednotlivých ateliérech a prezentovali také úspěchy absolventů a studentů fakulty v oblasti výtvarného umění a designu.
- Pedagogové kontaktují střední školy a jejich vedení i konkrétní pedagogy v souvislosti s aktuálními potřebami jednotlivých studijních programů a ateliérů. Vedoucí ateliérů navštěvují střední umělecké školy a seznamují detailněji studenty se studiem na fakultě.
- Fakulta rozesílá informace o přijímacím řízení do středních škol uměleckého zaměření a gymnázií.
- Budoucím uchazečům jsou nabízeny konzultace před přijímacím řízením s pedagogy FUD.

6. ZAMĚSTNANCI

6.a KARIÉRNÍ ŘÁD, MOTIVAČNÍ NÁSTROJE PRO ODMĚŇOVÁNÍ ZAMĚSTNANCŮ

Fakulta v roce 2017 v návaznosti na předpisy UJEP vytvořila vlastní směrnici „Pravidla pro hodnocení akademických pracovníků FUD UJEP“ vycházející ze směrnice rektora UJEP č. 10/2016 Kariérní řád akademických pracovníků, která vstoupila v platnost 4. 11. 2016.

MOTIVAČNÍ NÁSTROJE

Fakulta užívá řadu motivačních nástrojů, které jsou definovány ve Směrnici děkana č. 2/2010 „O podpoře tvůrčí a pedagogické činnosti členů akademické obce FUD UJEP“.

6.b ROZVOJ PEDAGOGICKÝCH DOVEDNOSTÍ AKADEMICKÝCH PRACOVNÍKŮ

Rozvoj pedagogických dovedností je na fakultě zajištěn pravidelným kontaktem s odbornými pracovišti ostatních vysokých uměleckých škol a aktivní tvůrčí činností akademických pracovníků, která je předpokladem pro kontinuálně aktualizovaný umělecko-pedagogický přístup.

6.c PLÁN GENDEROVÉ ROVNOSTI

Akademická obec dbá na vnímání **rovnosti žen a mužů** jako **základního principu demokratické společnosti**. Zatímco v oblasti legislativního rámce (rovnost de iure) již nyní vychází vedení fakulty především z **Vládní strategie pro rovnost žen a mužů v České republice na léta 2014 – 2020** (vlastní směrnici v této oblasti dosud zpracovanou nemá), snaží se v rovině faktické implementovat mechanismy této Vládní strategie tak, aby se v ní popisované hodnoty staly základem společenského konsenzuálního rámce, který by je přirozeně a bezpodmínečně zajišťoval. Vedení fakulty rovněž vychází z faktu, že závazek prosazovat rovnost žen a mužů pro ČR vyplývá též z **Evropské sociální charty**.

FUD UJEP zohledňuje sladování rodinného a profesního života členů/členek akademické obce a jejich dlouhodobou pracovní neschopnost, péči o nemožící v rodině, apod. individuálním přístupem a adresnou účastí, vychází vstříc jak možnosti zkráceného úvazku, tak i prostřednictvím režimu home-office. Školku, dětský koutek či jinou formu podpory péče o děti svých zaměstnanců, popř. studujících nemá.

I když by se mohlo z hlediska personálního složení vedení fakulty zdát, že genderová vyváženost je na tomto pracovišti vyřešenou záležitostí, přesto, anebo právě proto si je vedení (děkan/muž + 2 proděkanky/2 proděkani) vědomo viditelných genderových diskrepancí, odehrávajících se napříč fakultním prostředím, které vnímá jako neodkladnou výzvu personální politiky i impuls sloužící k akceleraci procesů vedoucích k nastavení rodově korektního pracovního prostředí.

Vedení fakulty není toho názoru, že problém genderové vyváženosti může vyřešit přijetí závazných kvót, nicméně je si vědomo alarmující rodové nevyváženosti v personálním obsazení řídicích orgánů a dílčích fakultních pracovišť, kdy:

- z celkového počtu 7 kateder zastávají funkci vedoucího/vedoucí katedry pouze 2 ženy (zároveň proděkanky)
- z celkového počtu 16 ateliérů zastávají funkci vedoucího/vedoucí ateliéru pouze 2 ženy (zároveň proděkanky)
- z celkového počtu 11 externích členů/členek Umělecké rady FUD UJEP jsou pouze 2 ženy; z celkového počtu 17 interních členů/členek Umělecké rady FUD UJEP jsou pouze 2 ženy (zároveň proděkanky)
- z celkového počtu 5 externích členů/členek Oborové rady DSP jsou 2 ženy; avšak z celkového počtu 16 interních členů/členek Umělecké rady FUD UJEP jsou pouze 4 ženy (z toho 2 zároveň proděkanky)
- z celkového počtu 6 členů Komory pedagogů Akademického senátu FUD UJEP je 0 žen; z celkového počtu 5 členů Komory studentů Akademického senátu FUD UJEP je 1 žena
- z celkového množství 7 profesorů zaměstnaných na FUD UJEP je 0 žen

Aktuálním úkolem pro nejbližší plánovací období i střednědobý horizont je otázka narovnání finančního ohodnocení akademických pracovníků a pracovníků zastávajících adekvátní pozici.

6.c PROBLEMATIKA SEXUÁLNÍHO A GENDEROVĚ PODMÍNĚNÉHO OBTĚŽOVÁNÍ

FUD UJEP dbá na dodržování rovných podmínek a zacházení se studentkami a studenty v průběhu studia. Zohledňuje alespoň rámcově genderovou problematiku v kurikulu volitelných vyučovacích předmětů (Gender Art) a v běžných vyučovacích metodách.

Sexuálnímu obtěžování v prostředí fakulty zatím nikdo z členů/členek akademické obce dosud nebyl vystaven. Pokud by k takovému činu došlo ze strany studentů, řídilo by se jeho projednávání Disciplinárním řádem Fakulty umění a designu Univerzity Jana Evangelisty Purkyně v Ústí nad Labem. Podnět k zahájení disciplinárního řízení může děkanovi podat každý člen akademické obce FUD UJEP. Disciplinární řízení zahajuje na návrh děkana Disciplinární komise FUD UJEP.

Z jednání Disciplinární komise FUD UJEP je pořízen zápis, který obsahuje popis skutku, případně informaci o důkazech, o které se návrh děkana na zahájení disciplinárního řízení opírá, návrhy na usnesení Disciplinární komise FUD UJEP a výsledek, jak bylo o těchto návrzích hlasováno.

Disciplinární komise FUD UJEP po projednání disciplinárního přestupku předkládá návrh na rozhodnutí děkanovi. Před vydáním rozhodnutí ve věci musí být studentovi dána možnost vyjádřit se k podkladům pro vydání rozhodnutí.

Pokud by k němu došlo ze strany vyučujících, mají studenti/studentky možnost zahrnout tento typ anonymních podnětů k šetření v rámci dotazníkových evaluačních položek elektronického systému STAG či prostřednictvím sběrného boxu Akademického senátu FUD UJEP. V obou případech by byl podnět řešen v linii předseda akademického senátu – děkan. Nepřímo s otázkou postihu pedagogických pracovníků, kteří by se dopustili takového druhu obtěžování, souvisí i Směrnice děkana č. 2/2017 Pravidla pro hodnocení akademických pracovníků Fakulty umění a designu Univerzity Jana Evangelisty Purkyně v Ústí nad Labem.

7. INTERNACIONALIZACE

7.a PODPORA STUDENTŮ NA ZAHRANIČNÍCH MOBILITNÍCH PROGRAMECH

- Studijní plány FUD jsou v souladu s plány na jiných evropských uměleckých školách, což umožňuje uznávání kreditních bodů získaných na zahraničních stážích ve velké míře. FUD uznává získané kreditní body v jejich celkové výši.

- FUD uzavírá bilaterální smlouvy se školami, jejichž zaměření úzce koresponduje s realizovanými studijními programy fakulty.

- FUD podporuje zahraniční výjezdy studentů na všech stupních studijních programů.

Na FUD se dlouhodobě osvědčuje strategie pokud možno co nejbohatší nabídky partnerských škol z celé EU resp. programových a partnerských zemí. Při uzavírání smluv vedení FUD zvažuje kompatibilitu studijních programů i atraktivitu země/místa.

Pokud jde o uznávání kreditů a předmětů, FUD má dlouhodobou koncepci maximální vstřícnosti. Zahraniční mobility jsou jednou z priorit fakulty. Kromě více než 50 smluv Erasmus+ s programovými zeměmi jsou uzavřeny smlouvy o spolupráci se zeměmi mimo EU (Izrael, Brazílie).

V roce 2017 byla FUD stejně jako v předchozích letech vyhodnocena jako fakulta, která má na UJEP nejvíce výjezdů do zahraničí v rámci programu Erasmus+.

FUD aktivně využívá výzvy k další podpoře mezinárodní spolupráce v rámci IP MŠMT, zejména aktivity typu: Aktivita B3 – aktivní umělecká a sportovní reprezentace UJEP v zahraničí, Aktivita B4 – hostování zahraničních odborníků, Aktivita B6 – zahraniční exkurze, výstavy apod.

7.b INTEGRACE ZAHRANIČNÍCH ČLENŮ AKADEMICKÉ OBCE

Zahraniční členové akademické obce (jak studenti, tak i vyučující) jsou plně zapojeni do všech aspektů fungování FUD. Prohlubující se internacionalizace vnitřního prostředí fakulty se v roce 2017 projevila jak přijetím nového zahraničního kmenového akademika (doc. János Szoboszlai), rodilého mluvčího pro výuku jazykového kurzu (M.A. Martina Hollanda), tak dalším rozšířením portfolia předmětů vyučovaných v anglickém jazyce (pro studenty českého i anglického studijního programu, i pro studenty ERASMU+). Součástí těchto snah je rovněž příprava a realizace přednášek pozvaných zahraničních expertů.

FUD si je vědoma důležitosti dalšího rozvoje uskutečňovaného navazujícího magisterského studijního oboru vyučovaného v anglickém jazyce.

FUD rovněž zaznamenala nárůst přijatých zahraničních studentů v doktorském studijním oboru Vizuelní komunikace.

Na FUD probíhá řízená, průběžně se prohlubující internacionalizaci celého vnitřního prostředí. FUD si je vědoma toho, že k plné integraci zahraničních členů akademické obce nemůže dojít bez vstřícně nastaveného, otevřeného, přirozeně motivujícího vnitřního prostředí.

Bezespornou velkou výhodou ateliérové výuky je relativně nízký počet studentů, vedoucí k možnosti vytvoření intenzivního pracovního vztahu mezi pedagogem a studentem i mezi jednotlivými studenty navzájem. FUD v tomto ohledu klade velký důraz na individuální přístup a respekt ke kulturnímu zázemí a společenským zvyklostem zemí původu jednotlivých studentů.

Zahraniční studenti jsou rovnocennými členy akademické obce, a tudíž se na ně vztahují stejná kritéria, práva a povinnosti jako na české studenty. Díky tomu mají velké množství uplatnění v rámci všech odborných a společenských aktivit.

Přijíždějící studenti se účastní výstav, workshopů, hodnocení klauzurních prací, publikací a soutěží. Hostující pedagogové mají možnost výuky v podobě přednášek, prezentací a workshopů, pro což mají k dispozici veškeré technické a výstavní zázemí FUD. V případě neučitelských mobilit je přijíždějícím kolegům věnována adekvátní odborná asistence podle individuálních potřeb. Zahraniční oddělení FUD se stará o společenské zapojení zahraničních akademických pracovníků (a v rámci možnosti i studentů) i v neformální rovině (společné večere, exkurze, vernisáže výstav apod.).

Kromě incoming studentů a pedagogů jsou členy akademické obce FUD studenti magisterského oboru v anglickém jazyce Photography and Time Based Media. Tito studenti mohou využívat všechny výše uvedené příležitosti. Kromě toho mají možnost vycestovat v rámci smluvní spolupráce programu Erasmus+ na výukové a praktické stáže.

8. VÝZKUMNÁ, VÝVOJOVÁ, UMĚLECKÁ A DALŠÍ TVŮRČÍ ČINNOST

8.a PROPOJENÍ TVŮRČÍ A VZDĚLÁVACÍ ČINNOSTI

Základní oblastí tvůrčích aktivit je vizuální komunikace odehrávající se napříč akreditovanými obory/programy. Předmětem tvůrčí činnosti je excelentní designérská, umělecká a kurátorská praxe. Propojení tvůrčích aktivit s nadstandardním teoretickým a galerijním zázemím - Dům umění Ústí nad Labem (dále DUÚL), Kulturní fabrika Armatorka, Keramické centrum Dubí, Galerie Pro Design, Galerie Emila Filly, Galerie Hraničář se promítá do možnosti participace na skupinových přehlídkách i realizace samostatných projektů.

Také je nutné zmínit tvůrčí potenciál mezinárodních workshopů v Kulturní fabrice Armatorka a v Dubí, diskusních panelů, Pecha-Kucha přehlídek a kulturně marketingových start-upů v Galerii Hraničář nebo konferencí a přednáškových bloků odborníků z praxe (designérů, kurátorů, teoretiků, kulturních managerů) na FUD. V těchto souvislostech je třeba zmínit mezinárodní přednáškový cyklus Čelem k umění a Mezinárodní hrnkové symposium (bienále).

Vzor pro nejmladší generaci tvůrců představují pedagogové, jejichž tvorba bývá oceňována např. v rámci celostátních přehlídek designu (např. Marcel Mochal – vítěz přehlídky Designblok pro rok 2017, nominace na Cenu Czech Grand Design; Jan Čapek – ocenění Designér roku v rámci Ceny Czech Grand Design). Kvalita jejich tvůrčí činnosti je ověřena i zastoupením v prestižních veřejných i soukromých sbírkách (např. Uměleckoprůmyslové muzeum, Národní galerie v Praze) nebo jejich samostatnými výstavami.

V Galerii Emila Filly a DUÚL FUD realizuje výstavy diplomových prací. Program DUÚL, který je akademickou obcí vnímán jako silný motivační impuls, byl v roce 2017 podpořen MK ČR a Ústeckým krajem. Do tohoto prostoru se přesunulo těžiště výstavních aktivit i doprovodných vzdělávacích programů FUD.

Nepřehlédnutelnou roli v tvůrčí a vzdělávací činnosti sehrává na FUD kvalitní ediční program. Publikace jsou bývají prezentovány na významných přehlídkách knižní tvorby (Tabook, Knihex, 4+4 dny v pohybu.)

8.b ZAPOJENÍ STUDENTŮ DO TVŮRČÍ ČINNOSTI

Studenti se podílejí na tvůrčích aktivitách realizací designérských, uměleckých či kurátorských výstupů. Participují na programech Kulturní fabriky Armatúrka, Galerie Pro Design, Veřejného sálu Hraničář i Domu umění a na koncepci i realizaci jejich doprovodných programů, připravují pro ně foto a video dokumentaci, zapojují se v oblasti web-masteringu. Studenti jsou motivováni k vytváření uměleckých děl i k jejich veřejné prezentaci v regionálním, celostátním i mezinárodním kontextu. Každoročně se zapojují do celostátních i mezinárodních přehlídek a soutěží současného designu, grafického designu i volného umění. Studenti oboru Kurátorská studia každoročně připravují rozsáhlou skupinovou výstavu v Galerii Emila Filly, a to včetně přípravy katalogu, spravují menší nezávislé galerie a realizují public-artový program Bilboart Gallery na dvou veřejných billboardových plochách.

Důležitý stimul představuje rovněž Cena EXIT – česko-slovenské bienále studentů vysokých uměleckých škol (organizace FUD; realizace Galerie Emila Filly).

K propojení výukových aktivit s tvorbou následných tvůrčích studentských výstupů s praxí dochází formou spolupráce s těmito firmami: Sapeli, AGC FlatGlass Czech a.s., Český porcelán Dubí, Preciosa, Moser, Fiat, Kavalierglass a.s. pro značku SIMAX a další.

Ukázky studentských tvůrčích výstupů:

2017 *Designblok* – nominace šéfredaktorů na nejlepší školní prezentaci

2017 *Národní cena za studentský design* – Huy Pham Quang ocenění Excelentní design spolu s Cenou ředitelky Uměleckoprůmyslového muzea

2017 *Decentralized Identity*. Umea Academy of Fine Arts, Švédsko – výstava a workshop

2017 *Staged Design Award*. Messe, Dresden, Německo – Šimon Kern, výstava a ocenění

2017 *Fragile X, Y*. Centrum sklářského umění, Huť František, Sázava – výstava

2017 *IM 10*, Galerie Klatovy/Klenová – výstava studentů ateliéru Interaktivní média

2017 Světové studentské bienále fotografie organizované Akademií umění v Novém Sadu, Srbsko – Miljan Vuletić, 2. cena

2017 *Mezinárodní festival dokumentárních filmů Jihlava*, sekce experimentálního filmu Fascinace – Jakub Korselt

2017 UGBADQ. Galerie hlavního města Praha – student / absolvent Jiří Hölzel, samostatná výstava

Způsoby podpory nadaných studentů:

- výroční Cena děkana a Ceny ateliérů,
- prospěchová a mimořádná stipendia,
- přidělování vnitřních grantů podle Směrnice děkana FUD č. 2/2010 o podpoře tvůrčí a pedagogické činnosti členů akademické obce FUD UJEP.

8.c ÚČELOVÉ FINANČNÍ PROSTŘEDKY NA VÝZKUM, VÝVOJ A INOVACE

Z účelové podpory na specifický vysokoškolský výzkum byly na FUD v roce 2016 financovány tyto oblasti:

- a) Institucionální plán UJEP: Škola doktorských studií / celková suma: 150.000,- / počet podpořených projektů: 12
- b) Institucionální plán UJEP: Studentská grantová soutěž / celková suma: 588.000,- / počet podpořených projektů: 7
- c) Institucionální plán UJEP: Výjezdy studentů a akad. pracovníků do zahraničí za účelem aktivní umělecké a sportovní reprezentace UJEP v zahraničí / celková suma: 461 320,- / počet podpořených projektů: 10
- d) Vnitřní granty FUD / celková suma: 396 000,- / počet podpořených projektů: 31
- f) Edice FUD / celková suma: 637 000,- / počet zrealizovaných publikací: 10

8.d PODPORA STUDENTŮ DOKTORSKÝCH STUDIJNÍCH PROGRAMŮ A PRACOVNÍKŮ NA POSTDOKTORANDSKÝCH POZICÍCH

Studenti doktorského studijního programu Vizualní komunikace na FUD jsou systémem pozitivních motivačních nástrojů vedeni k co nejvýraznějšímu zapojení do výukových, výzkumných a uměleckých/designérských aktivit.

Mezi mechanismy vytvářejícími prostor pro nutné finanční zázemí patří Studentská grantová soutěž, Škola doktorských studií, systém vnitřních tvůrčích grantů a grantů edičních. Dva posledně zmíněné mechanismy sehrávají neméně důležitou roli i v případě tvůrčích aktivit post-doků. U nich se automaticky předpokládá rovnocenné zapojení do uměleckých, designérských a kurátorských aktivit vyvíjených jak nezávisle a s ohledem na tvůrčí profilaci, tak v rámci Domu umění či Kulturní fabriky Armaturka.

Studenti doktorského studijního programu povinně realizují samostatnou výstavu v renomované instituci, samostatný designový projekt, anebo vytvoří a zrealizují samostatný kurátorský výstup. K realizaci tvůrčí činnosti využívají nadstandardně vybavené technologické zázemí dílen, workshopů a zvukové laboratoře.

8.e PODÍL APLIKAČNÍ SFÉRY NA TVORBĚ A USKUTEČŇOVÁNÍ STUDIJNÍCH PROGRAMŮ

Část výuky studijního oboru Design (aktivity ateliéru Design keramiky) probíhá v pracovišti nacházejícím se v bezprostřední blízkosti v areálu firmy Český porcelán a.s. Dubí. Při výuce tak dochází k přímému transferu materiálových a technologických zkušeností. Takovým způsobem je otevřena cesta k recipročnímu obohacování, které vyúsťuje v cyklicky probíhající mezinárodní keramická sympozia, během nichž se vzájemně inspirují přizvaní lektori-designéři, studenti a pedagogové FUD s představiteli firmy Český porcelán a.s. Dubí.

8.f SPOLUPRÁCE S APLIKAČNÍ SFÉROU NA TVORBĚ A PŘENOSU INOVACÍ

FUD kooperuje s celou řadou výrobních podniků a drobných firem. Při realizacích ročníkových a závěrečných prací spolupracuje s AGC FlatGlass Czech a.s. Teplice nebo Českým porcelán a.s. Dubí (vně Ústeckého kraje i s firmami Preciosa, Moser, Fiat a další). V roce 2017 byla studentu FUD Huy Pham Quangovi udělena *Národní cena za studentský design* – ocenění Excelentní design spolu s Cenou ředitelky Uměleckoprůmyslového muzea za jeho projekt varných hrnců vyvíjený materiálově a technologicky v součinnosti s firmou KAVALIER / SIMAX.

8.g PODPORA HORIZONTÁLNÍ MOBILITY STUDENTŮ A AKADEMICKÝCH PRACOVNÍKŮ A JEJICH VZDĚLÁVNÍ

K přirozenému průniku zájmů členů akademické obce dochází v případě příbuznosti studovaných oborů. Z tohoto faktu vyplývá možnost nalézání styčných bodů mezi portfolii předmětů (a výukovými systémy) tří fakult UJEP – a to FUD, FF a PF. Někteří vyučující (především teoretici, didaktici) tak mohou působit na částečný úvazek i na dalších fakultách (doc. Mgr. Kateřina Dytrtová, Ph.D. FUD + PF UJEP; doc. Mgr. Martin Raudenský, Ph.D. FUD + PdF UK; Mgr. Martin Kolář, Ph.D. FUD + FF UJEP). Studenti potom mohou absolvovat bakalářský kurz na jedné a magisterský kurz na druhé fakultě, popřípadě i na dvou fakultách společně či následně. Takovým způsobem se jim výrazně rozšiřuje možnost uplatnění po absolvování univerzitního studia.

K dalším kolegiálním vazbám dochází při realizaci doktorských studijních programů. Členové jednotlivých Oborových rad se podílejí (především coby zkoušející) i na plnění individuálních plánů studentů dalších fakult. Mohu být také členy několika Oborových či Vědeckých / Uměleckých rad souběžně (prof. Mgr. Miloš Michálek FUD + PF; prof. Mgr. Michal Koleček, PhD. FUD + FSE; doc. Mgr. A. Pavel Mrkus FUD + PF).

9. ZAJIŠŤOVÁNÍ KVALITY A HODNOCENÍ REALIZOVANÝCH ČINNOSTÍ

V roce 2017 fakulta zahájila intenzivní práce na přípravě reakreditačních materiálů navazujících magisterských oborů. S tímto procesem byla spojena řada kroků vedoucích zejména k naplnění akreditačních standardů v oblasti zajištění kvality.

Fakulta uspořádala k problematice nově strukturovaných akreditací, finančního zajištění studijních a tvůrčích procesů a k tématu kvality oboru konferenci "Umělecké fakulty / Historická a teoretická reflexe uměleckých fakult založených ve středoevropských regionech po roce 1989".

a) k zajišťování kvality dochází průběžně:

- Naplňováním primárně náročných, na excelenci zaměřených akreditačních standardů
- Neslevování ze stanovených priorit, a to i v případě ekonomicky a demograficky dočasně nepříznivé predikce dalšího vývoje; prosazováním vize úspěšné regionální školy nepřehlédnutelné v celonárodním kontextu
- Průběžným vyhodnocováním aktuálních potřeb studentů, příslušníků akademické obce, instituce, společenského klimatu, regionu
- Plným pracovním nasazením pracovníků FUD; trpělivou obhajobou společenské prospěšnosti umění a designu
- Přijetím konceptu cyklicky se opakujících výběrových řízení na jednotlivé pozice akademických pracovníků
- Přijetím kariérního řádu a podporou akademického růstu vyučujících
- Individuálním přístupem ke studentům
- Systémem pozitivních motivačních nástrojů (vnitřní tvůrčí a ediční granty; realizace aparátu studentské grantové soutěže)
- Intenzivní podporou mezinárodních mobilit
- Intenzivní grantovou činností, a to s důrazem kladeným na podporu mezinárodní tvůrčí činnosti
- Provozováním výstavních prostor a podporou prezentace výstupů umělecké tvůrčí činnosti členů akademické obce
- Podporou výzkumných a vědeckých aktivit členů akademické obce

b) K hodnocení realizovaných činností dochází průběžně:

- Hodnocením anonymních připomínek vznesených studenty prostřednictvím studijního portálu STAG
- Průběžným vyhodnocováním připomínek a námětů vznesených na zasedání akademického senátu
- Sledováním uplatnění absolventů
- Sledováním mediálního obrazu FUD a UJEP
- Každoročním vyhodnocením nárůstu/poklesu kvantity a kvality výstupů v systémech RIV a RUV
- Každoroční analýzou a meziroční komparací počtu a struktury uchazečů, přijatých a zapsaných studentů; analýzou studijní neúspěšnosti
- Porovnáním orientace FUD s aktuálními uměleckými, designérskými, vědeckými, výzkumnými a pedagogickými světovými trendy

10. NÁRODNÍ A MEZINÁRODNÍ EXCELENCE

10.a MEZINÁRODNÍ A VÝZNAMNÁ NÁRODNÍ VÝZKUMNÁ, VÝVOJOVÁ A TVŮRČÍ ČINNOST, INTEGRACE VÝZKUMNÉ INFRASTRUKTURY DO MEZINÁRODNÍCH SÍTÍ A ZAPOJENÍ FAKULTY DO PROFESNÍCH ČI UMĚLECKÝCH SÍTÍ

Zapojení FUD do mezinárodních sítí se odehrává jednak formou dlouholetého partnerství s konkrétními institucemi, jednak na základě aktuálních grantových projektů. V součinnosti obou přístupů dochází k vytváření nadstandardních podmínek pro realizaci excelentních mezinárodních výstavních projektů, konferencí, workshopů a tvůrčích pobytů.

Dlouhodobá institucionální spolupráce:

Academy of Arts Szczecin, Polsko

Academy of Fine Art in Warsaw, Polsko

Arsenal, BWA Gallery Bialystok, Polsko

EUROCENTER Kunsthalle Lana, Itálie

Kunsthalle / Hala umenia Košice, Slovensko

Motorenhalle Gallery Dresden, Německo

Museum of contemporary art in Rijeka, Chorvatsko

<rotor> association for contemporary art Graz, Rakousko

Vysoká škola výtvarných umení v Bratislavě, Slovensko

Aktuálně je FUD spoluřešitelem projektu TICASS podpořeného programem HORIZON 2020. Vedle toho je řešitelem celé řady projektů v rámci Česko-německého fondu budoucnosti, Ziel 3 a grantových titulů MK ČR.

Samostatné výstavy členů akademické obce v zahraničí:

2017 *Jan C. Löbl. In Garandpa's Coat*, Motorenhalle Gallery, Drážďany, Německo

Mezinárodní konference:

2017, Theoretical Basis of Visuality from Intercultural Perspective, projekt TICASS, Academy of Arts Szczecin, Polsko

Výstavy zahraničních umělců v DUUL:

2017, Retrospektiva Tomislav Gotovac, Anticipation of Crisis, DUÚL, FUD UJEP Ústí nad Labem

2017, Ulrike Grossarth, Lublin Storage, DUÚL, FUD UJEP Ústí nad Labem

2017, Maryam Mohammadi, In My Eyes, dizertační výstava, DUÚL, FUD UJEP Ústí nad Labem

2017, Leave It In the Ground, DUÚL, FUD UJEP Ústí nad Labem

Výstavy spoluorganizované FUD v zahraničí:

2017, Grey Gold at My Fingertips. Kunstverein Schwerin, Německo

2017 In their Eyes. Museum of Modern and Contemporary Art Rijeka, Chorvatsko

Mezinárodní projekty:

HORIZON 2020, TICASS, Technologies of Imaging in Communication, Art, and Social Sciences. <http://ticass.eu/>, http://cordis.europa.eu/project/rcn/207631_en.html

Mezinárodní publikační aktivity:

Koleček, M. (ed.): In Their Eyes. FUD UJEP Ústí nad Labem a MSU Rijeka, 2017.

Kolečková, Z., Šehanović, E: Let the Evil Always Pass and Never Come In. This Is Badland Magazine, Berlin, ISSN 2567-0646

Mezinárodní přednáškový cyklus Čelem k umění realizovaný na FUD UJEP:

2017 Darko Šimičić – Tomislav Gotovac Institute Zagreb, Franciska Zolyom – Galerie für Zeitgenössische Kunst Leipzig, Německo, Margarethe Makovec & Anton Lederer – <rotor> association for contemporary art; Jacques Rupnik – Fondation des Sciences Politiques Paris, Francie.

10.b NÁRODNÍ A MEZINÁRODNÍ OCENĚNÍ FAKULTY

Designblok – nominace šéfredaktorů na nejlepší školní prezentaci.

10.c MEZINÁRODNÍ HODNOCENÍ FAKULTY, VČETNĚ ZAHRANIČNÍCH AKREDITACÍ

FUD nedisponuje žádným typem mezinárodního ohodnocení či akreditace.

11. TŘETÍ ROLE FAKULTY

11.a PŮSOBENÍ V OBLASTI PŘENOSU POZNATKŮ DO PRAXE

Dům umění Ústí nad Labem – samotná existence a provoz Domu umění Ústí nad Labem patří mezi klíčové rozvojové projekty Univerzity J. E. Purkyně v Ústí nad Labem, čímž projekt disponuje vysokou mírou udržitelnosti. Projekt Domu umění představuje pro FUD zásadní potenciál přenosu poznatků do praxe. Vytváří pracovní místa vhodná pro absolventy fakulty i prostor pro studentské stáže. Je místem neformálních tvůrčích setkání evropských uměleckých osobností s příslušníky akademické obce UJEP. Rozvoj této instituce je jedním z klíčových projektů univerzity v rámci její dlouhodobé strategie na roky 2016–2020. Dům umění Ústí nad Labem významnou měrou doplňuje kulturní a společenské vyžití ve městě Ústí nad Labem a získává své pravidelné návštěvníky. V současné době Univerzita J. E. Purkyně v Ústí nad Labem zahájila projekt postupné zásadní rekonstrukce Domu umění Ústí nad Labem, jehož prvním výstupem je architektonická studie Studia Mjölck nezbytná pro přípravu projektové dokumentace a navazující přípravy grantových žádostí zaměřených právě na rekonstrukční práce.

11.b PŮSOBENÍ V REGIONU

FUD vnímá svou roli aktivátora pozitivních společenských procesů v regionu s náležitou pozorností a snahou harmonizovat dosud neusazené společenské mikroklima regionu. Aktivní role FUD spočívá jak ve výstupech výukové činnosti (konkrétní zadání klauzurních prací ve spolupráci s magistrátem města Ústí nad Labem např. v oblasti vizuální komunikace), tak samostatnou tvůrčí činností studentů a absolventů studia (realizace interiérů kaváren či nízkoprahových center, uspořádání keramického sympozia ve spolupráci s městem Dubí), nebo projektovou činností (projekt revitalizace kostela Sv. Mikuláše v Petrovicích, jeho

rekonstrukce na kulturní centrum). Výraznou oblast aktivit, jimiž FUD naplňuje tzv. třetí roli univerzity, tvoří výstupy Domu umění, který v roce 2017 navštívilo 3203 návštěvníků, FUD v jeho prostorách v roce 2017 uspořádala 11 výstav, uskutečnila 58 aktivit v rámci doprovodného programu a zorganizovala několik výletů za uměním pro žáky ZUŠ a středních škol z Ústeckého regionu.

11.c NADREGIONÁLNÍ PŮSOBNÍ A VÝZNAM

Z hlediska uplatňování třetí role univerzity prostřednictvím nadregionálního působení a významu zaujímá Fakulta umění a designu důležité postavení v rámci institucionální podpory rozvoje jak současného umění, tak především celého komplexu aktivit spojených s problematikou kreativních průmyslů a jejich dopadem na rozvoj společnosti a kvality života.

Předkládá: doc. Mgr. A. Pavel Mrkus, děkan Fakulty umění a designu UJEP v Ústí nad Labem

Tato výroční zpráva byla projednána Uměleckou radou Fakulty umění a designu UJEP v Ústí nad Labem dne 30. 5. 2018.

Tuto výroční zprávu schválil Akademický senát Fakulty umění a designu UJEP v Ústí nad Labem dne 29. 6. 2018.

B.2 PŘÍLOHA Č. 2 - TABULKOVÁ ČÁST*)

Tab. 2.1	Akreditované studijní programy (počty)
Tab. 2.2	Studijní programy v cizím jazyce (počty)
Tab. 2.3	Joint/Double/Multiple Degree studijní programy realizované se zahraniční VŠ
Tab. 2.4	Akreditované studijní programy uskutečňované společně s jinou vysokou školou nebo s veřejnou výzkumnou institucí se sídlem v ČR
Tab. 2.5	Akreditované studijní programy uskutečňované společně s vyšší odbornou školou
Tab. 2.6	Kurzy celoživotního vzdělávání (CŽV) na fakultě (počty kurzů)
Tab. 2.7	Kurzy celoživotního vzdělávání (CŽV) na fakultě (počty účastníků)
Tab. 3.1	Studenti v akreditovaných studijních programech (počty studií)
Tab. 3.2	Studenti - samoplátci (počty studií)
Tab. 3.3:	Studijní neúspěšnost 1. ročníku studia (v %)
Tab. 3.4	Stipendia studentům podle účelu stipendia (počty fyzických osob)
Tab. 4.1	Absolventi akreditovaných studijních programů (počty absolvovaných studií)
Tab. 5.1	Zájem o studium na fakultě
Tab. 6.1	Akademičtí a vědeckí pracovníci a ostatní zaměstnanci celkem (přepočtené počty)
Tab. 6.2	Věková struktura akademických a vědeckých pracovníků (počty fyzických osob)
Tab. 6.3	Počty akademických a vědeckých pracovníků podle rozsahu pracovních úvazků a nejvyšší dosažené kvalifikace (počty fyzických osob)
Tab. 6.4	Akademičtí a vědeckí pracovníci s cizím státním občanstvím (počty fyzických osob)
Tab. 6.5	Nově jmenovaní docenti a profesori (počty)
Tab. 7.1	Zapojení vysoké školy do programů mezinárodní spolupráce (bez ohledu na zdroj financování)
Tab. 7.2	Mobilita studentů, akademických a ostatních pracovníků podle zemí (bez ohledu na zdroj financování) (vysoká škola bez dalšího zásahu pouze vyplní tabulku příslušnými hodnotami)
Tab. 7.3	Mobilita absolventů (podíly absolvovaných studií)
Tab. 8.1	Konference (spolu)pořádané vysokou školou (počty)
Tab. 8.2	Odborníci z aplikační sféry podílející se na výuce a na praxi v akreditovaných studijních programech (počty)
Tab. 8.3	Studijní obory, které mají ve své obsahové náplni povinné absolvování odborné praxe po dobu alespoň 1 měsíce (počty)
Tab. 8.4	Transfer znalostí a výsledků výzkumu do praxe

*) Tabulky jsou ve zvláštním excelovském souboru.